
Sanovia, a.s.

Výroční zpráva společnosti za rok 2014

(01.01.2013 – 31.12.2014)



Osnova

1. Historické údaje
 - 1.1 Vznik společnosti, akcionářská struktura
 - 1.2 Činnosti, provoz společnosti
 - 1.3 O projektu Moje lékárna
2. Organizační struktura společnosti a orgány společnosti
 - 2.1 Organizační struktura společnosti
 - 2.2 Orgány společnosti
3. Hospodářské výsledky společnosti
 - 3.1 Stručná informace o hospodářských výsledcích společností v rámci skupiny
 - 3.1.1. Sanovia, a.s.
4. Zpráva dozorčí rady společnosti
5. Struktura vazeb v rámci skupiny
6. Informace o skutečnostech, které nastaly po 31.12.2014
7. Předpokládaný vývoj společnosti
8. Aktivity v oblasti výzkumu a vývoje a v oblasti ochrany životního prostředí
9. Zpráva auditora společnosti o ověření výroční zprávy k 31.12.2014

Samostatné přílohy výroční zprávy:

- Účetní závěrka 2014
- Zpráva o vztazích mezi ovládající a ovládanou osobou za účetní období od 1. 1. 2013 do 31.12. 2014

1. Historické údaje

1.1. Vznik společnosti, akcionářská struktura

V prosinci 2008 byla založena společnost Moje lékárna, a.s., společníkem je Česká lékárnická, a.s. (100% podíl). Moje lékárna je společný projekt sdružení nezávislých lékárníků, kteří se vědomí si své zodpovědnosti vůči Vám pacientům a zákazníkům, snaží zkvalitnit své služby. Tento projekt je však především portálem s prezentací informací o nemocech, o produktech samoléčby, o zařízeních se zdravotnickou problematikou a o lékárnách zařazených do tohoto projektu. Tyto lékárny jsou snadno rozpoznatelné i navenek společným označením logem mojelekarna.cz. Do projektu je zapojeno mnoho lékáren, jejich počet průběžně narůstá. Dne 27.5.2009 byla společnost Moje lékárna, a.s., přejmenována na Sanovia, a.s.

V roce 2011 korporace Sanovia, a.s. spolupracuje v rámci merchandisingu s lékárnami v projektu Moje lékárna na dohodnutých pracovních postupech, plánogramech, označení lékáren vnitřním a vnějším, zásadách využívání ochranné značky Moje lékárna a principech obchodní spolupráce.

V únoru 2012 byla na mimořádné Valné hromadě akcionáři odsouhlasena změna podnikatelské strategie, která spočívá v možnosti rozvoje aktivit v oblasti farmaceutického obchodu, provozování lékáren. Touto aktivitou byla pověřena společnost Sanovia, a.s., která doposud pouze organizovala marketingové aktivity virtuálního sdružení „Moje lékárna“. Již v průběhu roku začala společnost provozovat lékárny. Cílem je udržet maloobchodní trh pod kontrolou lékárníků, protože doposud akvizicemi lékáren posilovaly pouze majetkové řetězce.

V roce 2013 korporace Sanovia, a.s. se sídlem Ostrava-Radvanice, Těšínská ulice 1349/296, PSČ:716 00, IČO: 28570481, DIČ:CZ28570481, se stala nástupnickou korporací po fúzi, jež proběhla formou sloučení korporací LÉKÁRNA U NÁDRAŽÍ PŘEROV, s.r.o. , se sídlem Přerov-Přerov I-Město, Husova č.p. 2846, PSČ 750 02, IČO: 26821681(zanikající korporace), **s rozhodným dnem fúze 1.ledna 2013.**

K nabytí účinnosti fúze došlo zápisem do obchodního rejstříku dne 15.ledna 2014, podle §3 odst.3 a §17 odst.3 zákona o účetnictví má Sanovia, a.s. **účetní období 24 měsíců: od 1.1.2013 do 31.12.2014**(§3odst.3: V případech přeměn obchodních korporací podle zvláštního právního předpisu (dále jen „přeměna obchodní korporace“), s výjimkou změny právní formy a přeshraničního přemístění sídla, účetní období začíná rozhodným dnem a končí posledním dnem účetního období, ve kterém byl proveden zápis uvedených skutečností do obchodního rejstříku...., §17odst. 3: Účetní jednotky zúčastněné na přeměně obchodní korporace otevírají účetní knihy k rozhodnému dni přeměny obchodní korporace a vedou účetnictví samostatně od rozhodného dne přeměny společnosti do dne zápisu přeměny společnosti do obchodního rejstříku....Účetní závěrku nesestavují zanikající účetní jednotky k poslednímu dni účetního období po rozdaném dni, pokud se den zápisu přeměny obchodní korporace uskuteční až v následujícím účetním období).

V roce 2014 korporace nakoupila 100 % podíly dceřiných společností Lékárna Slunce s.r.o. , Lékárna U Zlaté koruny s.r.o. a Lékárna V Poštovní, s.r.o. viz. oddíl 3.1.

1.2. Činnosti, provoz společnosti

Hlavní činností společnosti Sanovia, a.s. je poskytování služeb v projektu Moje lékárna, především v oblasti zprostředkování obchodu, a dále pak správa a realizace svých vlastních finančních investic v nakoupených lékárnách a v dceřiných společnostech.

Sídlem společnosti je Ostrava-Radvanice, Těšínská 1349/296, PSČ 716 00.

V současné době společnost provozuje 10 lékáren

Lékárna SMRK	Vaňkova 225, Nové Město pod Smrkem
Lékárna NISA	České mládeže 456, Liberec
Lékárna U MUZEA	Masarykova 699/9, Liberec
Lékárna NOVEA	B. Egermannna 881,Nový Bor
Lékárna U Nádraží	Husova 2846/2, Přerov
Lékárna SANO Přerov	Budovatelů 197/6,Přerov
Lékárna SANO Rochlice	Dobiášova 1008/11,Liberec
Lékárna U Kostela	Kratochvílova 143/13, Přerov
Lékárna SFINX	Hrnčířská 6, Brno
Lékárna U Matky Boží	Drlíčov 150/14,Písek



1.3. O projektu Moje lékárna

Moje lékárna je sdružení nezávislých lékárníků, působící na území České republiky od jara 2008 a v současné době je do tohoto projektu zapojeno již více než 380 lékáren.

Cílem tohoto seskupení je zkvalitnění nabídky výrobků a služeb za pomoci vzájemné spolupráce. V lékárnách označených logem projektu naleznete odborné poradenství se speciálním zaměřením na geriatrické pacienty, včetně informačních letáků pojednávajících o problémech spojených se stářím. Lékárny tohoto sdružení jsou pravidelně proškoleny za odborné garance [České gerontologické a geriatrické společnosti](#).

Hlavním smyslem této formy vzdělávání lékárníků je umět poradit skupině starších pacientů s nejvyšší frekvencí užívání hned několika druhů léčiv jak na předpis, tak i bez předpisu, z čehož vyplývají nemalé problémy na úrovni nežádoucích účinků, lékových interakcí atd. Tento edukační cyklus je zakončen získáním certifikátu [Moje lékárna pečuje o seniory](#). Poradenství se nezaměřuje jenom na problematiku ve stáří, ale zahrnuje celou škálu problémů včetně inkontinence, deprese, osteoporózy atd.

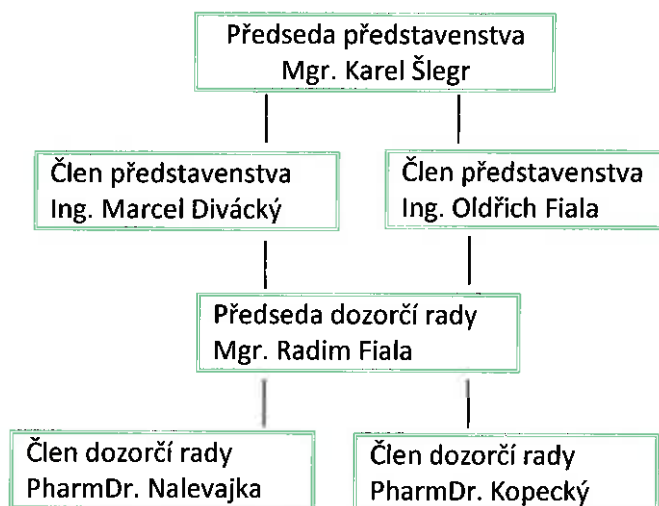
Snahou lékáren sdružení Moje lékárna je také zajistit pro Vás výhodnou cenovou nabídku na vybrané přípravky a zveřejnit ji pomocí společného virtuálního e-shopu. Nechceme konkurovat zásilkovým e-shopům, ale nabídnout kvalitní přípravky za cenu o cca 5% nižší než je běžná cena v lékárně s možností objednání a následného osobního vyzvednutí zboží ve Vámi zvolené lékárně zapojené do projektu, popř. jeho zaslání prostřednictvím vlastních e-shopů vybraných lékáren.

Naší výhodou je jistota, že objednaný přípravek v lékárně bude k dispozici a můžete se s farmaceutickým odborníkem poradit o správnosti Vaší volby, případně Vám lékárník může doporučit vhodnější preparát. Lékárny sdružení Moje lékárna zajišťují na tomto internetovém portálu také poradenství s možností [sebetestování](#) na stránkách tohoto webu.

2. Organizační struktura společnosti a orgány společnosti

2.1. Organizační struktura společnosti

Organizační struktura Sanovia, a.s. (k 31.12.2014)



2.2. Orgány společnosti

Členové statutárních a dozorčích orgánů ke dni sestavení uzávěrky účetních knih:

Funkce	Příjmení	Jméno	Titul	Poznámka
Předseda představenstva	Šlegr	Karel	Mgr.	
Člen představenstva	Fiala	Oldřich	Ing.	
Člen představenstva	Divácký	Marcel	Ing.	
Předseda dozorčí rady	Fiala	Radim	Mgr.	
Člen dozorčí rady	Kopecký	Martin	PharmDr.	
Člen dozorčí rady	Nalevajka	Petr	PharmDr.	

3. Hospodářské výsledky společnosti

Vybrané ekonomické ukazatele společnosti Sanovia, a.s. (v tis. Kč)

	2011	2012	2013 - 2014
Tržby za zboží	0	33 308	209 118
Marže	0	7 665	47 596
Tržby za služby	15 449	25 737	89 464
Spotřeba materiálu a energie	3 972	5 180	15 543
Služby	7 312	18 887	74 487
Přidaná hodnota	4 165	9 335	47 030
Osobní náklady	2 770	7 543	37 640
HV před zdaněním	760	136	1 195
Aktiva celkem	6 019	39 928	80 375
Stálá aktiva	1 739	13 923	24 818
Oběžná aktiva	4 280	19 225	30 245
Zásoby	0	3 250	11 374
Pohledávky	4 005	6 275	14 158
Finanční majetek	275	9 700	4 713
Vlastní kapitál	2 637	12 713	1 351
Základní kapitál	2 000	12 000	12 500
Cizí zdroje	3 382	26 129	77 086

3.1. Stručná informace o hospodářských výsledcích společností v rámci skupiny

Korporace Sanovia, a.s. v roce 2014 nakoupila podíly korporací, u kterých má 100% podíl, a jsou to :

Lékárna Slunce s.r.o., IČ:27792668 se sídlem Těšínská 1349/296, Ostrava – Radvanice, 716 00

Lékárna V Poštovní, s.r.o., IČ:28705173 se sídlem Těšínská 1349/296, Ostrava – Radvanice, 716 00

Lékárna U zlaté koruny s.r.o., IČ:25447980 se sídlem Těšínská 1349/296, Ostrava – Radvanice, 716 00

Organizační struktura korporace s dceřinými korporacemi je uvedena v bodě 5.

Vybrané ekonomické ukazatele společnosti Lékárna Slunce, s.r.o. (v tis. Kč)

	2012	2013	2014
Tržby za zboží			66 735
Marže			8 636
Tržby za služby			194
Spotřeba materiálu a energie			337
Služby			2 045
Přidaná hodnota			6 448
Osobní náklady			4 630
HV před zdaněním			1 855
Aktiva celkem			7 066
Stálá aktiva			0
Oběžná aktiva			7 066
Zásoby			1 394
Pohledávky			3 982
Finanční majetek			1 690
Vlastní kapitál			1 938
Základní kapitál			300
Cizí zdroje			5 101

Vybrané ekonomické ukazatele společnosti Lékárna V Poštovní, s.r.o. (v tis. Kč)

	2012	2013	2014
Tržby za zboží			13 096
Marže			3 005
Tržby za služby			11
Spotřeba materiálu a energie			196
Služby			651
Přidaná hodnota			2 169
Osobní náklady			1 958
HV před zdaněním			130
Aktiva celkem			3 632
Stálá aktiva			383
Oběžná aktiva			3 247
Zásoby			1 005
Pohledávky			958
Finanční majetek			1 284
Vlastní kapitál			634
Základní kapitál			200
Cizí zdroje			2 918

Vybrané ekonomické ukazatele společnosti Lékárna U zlaté koruny s.r.o. (v tis. Kč)

	2012	2013	2014
Tržby za zboží			22 169
Marže			4 199
Tržby za služby			337
Spotřeba materiálu a energie			96
Služby			793
Přidaná hodnota			3 648
Osobní náklady			3 076
HV před zdaněním			72
Aktiva celkem			4 757
Stálá aktiva			617
Oběžná aktiva			4 140
Zásoby			2 334
Pohledávky			1 720
Finanční majetek			86
Vlastní kapitál			243
Základní kapitál			200
Cizí zdroje			4 500

4. Zpráva dozorčí rady společnosti

Zpráva dozorčí rady společnosti k roční účetní závěrce za rok 2014

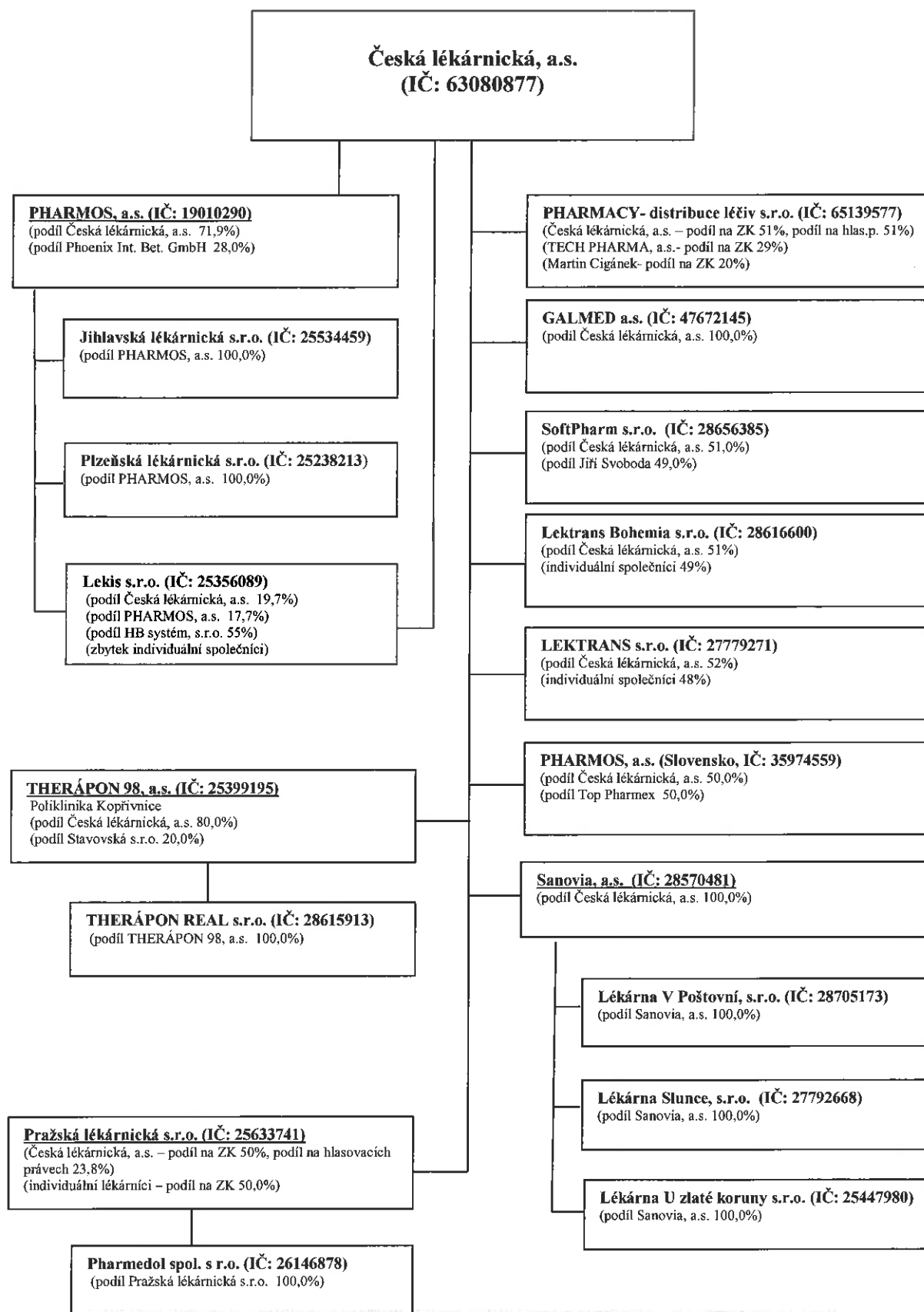
Dozorčí rada společnosti Sanovia, a.s. byla řádně informována o vývoji podnikatelské aktivity společnosti a plnila veškeré úkoly, které jí přísluší jak dle českého práva, tak v souladu se stanovami společnosti.

Audit roční závěrky a výroční zprávy k 31.12.2014 provedla auditorská společnost AUDIT PROFESIONAL, spol. s r.o.. Dozorčí rada roční závěrku přezkoumala a schvaluje auditorskou zprávu k 31.12.2014.

Dozorčí rada děkuje všem členům představenstva i všem pracovníkům společnosti Sanovia, a.s., kteří se podíleli na činnosti společnosti.

Dozorčí rada společnosti

5. Struktura vazeb v rámci skupiny



6. Informace o skutečnostech, které nastaly po 31.12.2014

Dne 1. dubna 2015 nabyla dceřiná společnost společnosti Sanovia, a.s., Lékárna Slunce s.r.o. smlouvou o prodeji části závodu provoz Lékárna BRUSKA.

7. Předpokládaný vývoj společnosti

Akciová společnost i nadále bude věnovat pozornost svým finančním investicím v jednotlivých společnostech a bude pravidelně sledovat jejich průběžné hospodářské výsledky. Pozornost bude věnována i vyhledávání dalších možných finančních investic v oblasti výroby a distribuce léčiv, potravinových doplňků a zdravotnických prostředků v ČR i v zahraničí a v oblasti investic do léčebně preventivní péče a lékařské péče. Jako stěžejní se jeví další rozvoj projektu Moje lékárna, který stabilizuje trh pro distribuční skupinu a napomáhá partnerům projektu zvýšit vlastní konkurenceschopnost.

8. Aktivity v oblasti výzkumu, vývoje a v oblasti ochrany životního prostředí

Sanovia, a.s. nevyvíjí žádné aktivity v oblasti výzkumu, vývoje a ochrany životního prostředí, což souvisí s její dosavadní činností jako správce finančních investic.

Sanovia, a.s. nemá v zahraničí žádnou svou organizační složku a jediná její provozovna se nachází v sídle společnosti.

V Ostravě 18. května 2015



Mgr. Karel Šlegr
předseda představenstva



Ing. Marcel Divácký
člen představenstva

ZPRÁVA NEZÁVISLÉHO AUDITORA určená akcionářům společnosti Sanovia, a. s.

Zpráva o účetní závěrce

Na základě provedeného auditu jsme dne 30. dubna 2015 vydali k účetní závěrce, která je součástí této výroční zprávy, zprávu následujícího znění:

Provedli jsme audit přiložené účetní závěrky společnosti Sanovia, a. s. která se skládá z rozvahy za účetní období od 1. 1. 2013 do 31.12. 2014, výkazu zisku a ztráty za období od 1.1. 2013 do 31.12.2014, přehledu o změnách vlastního kapitálu za období od 1. 1. 2013 do 31.12.2014, přehledu o peněžních tocích za období od 1. 1. 2013 do 31.12.2014 a přílohy této účetní závěrky, která obsahuje popis použitých podstatných účetních metod a další vysvětlující informace. Údaje o společnosti Sanovia, a. s. jsou uvedeny v příloze této účetní závěrky.

Odpovědnost statutárního orgánu účetní jednotky za účetní závěrku

Statutární orgán společnosti Sanovia, a. s. je odpovědný za sestavení účetní závěrky, která podává věrný a poctivý obraz v souladu s českými účetními předpisy a za takový vnitřní kontrolní systém, který považuje za nezbytný pro sestavení účetní závěrky tak, aby neobsahovala významné nesprávnosti způsobené podvodem nebo chybou.

Odpovědnost auditora

Naší odpovědností je vyjádřit na základě našeho auditu výrok k této účetní závěrce. Audit jsme provedli v souladu se zákonem o auditorech, mezinárodními auditorskými standardy a souvisejícími aplikačními doložkami Komory auditorů České republiky. V souladu s těmito předpisy jsme povinni dodržovat etické požadavky a naplánovat a provést audit tak, abychom získali přiměřenou jistotu, že účetní závěrka neobsahuje významné nesprávnosti.

Audit zahrnuje provedení auditorských postupů k získání důkazních informací o částkách a údajích zveřejněných v účetní závěrce. Výběr postupů závisí na úsudku auditora, zahrnujícím i vyhodnocení rizik významné nesprávnosti údajů uvedených v účetní závěrce způsobené podvodem nebo chybou. Při vyhodnocování těchto rizik auditor posoudí vnitřní kontrolní systém relevantní pro sestavení účetní závěrky podávající věrný a poctivý obraz. Cílem tohoto posouzení je navrhnout vhodné auditorské postupy, nikoli vyjádřit se k účinnosti vnitřního kontrolního systému účetní jednotky. Audit též zahrnuje posouzení vhodnosti použitých účetních metod, přiměřenosti účetních odhadů provedených vedením i posouzení celkové prezentace účetní závěrky.

Jsmo přesvědčeni, že důkazní informace, které jsme získali, poskytují dostatečný a vhodný základ pro vyjádření našeho výroku.

Výrok auditora

Podle našeho názoru účetní závěrka podává věrný a poctivý obraz aktiv a pasiv společnosti Sanovia, a. s. za účetní období od 1. 1. 2013 do 31. 12. 2014 a nákladů, výnosů a výsledku jejího hospodaření a peněžních toků za období od 1. 1. 2013 do 31.12.2014 v souladu s českými účetními předpisy.

Zpráva o zprávě o vztazích

Prověřili jsme též věcnou správnost údajů uvedených ve zprávě o vztazích mezi propojenými osobami společnosti Sanovia, a. s. za období od 1. 1. 2013 do 31.12.2014. Za sestavení této zprávy o vztazích je odpovědný statutární orgán společnosti Sanovia, a. s. Naším úkolem je vydat na základě provedené prověrky stanovisko k této zprávě o vztazích.

Prověrku jsme provedli v souladu s auditorským standardem č. 56 Komory auditorů České republiky. Tento standard vyžaduje, abychom plánovali a provedli prověrku s cílem získat omezenou jistotu, že zpráva o vztazích neobsahuje významné (materiální) věcné nesprávnosti.

Ověření je omezeno především na dotazování pracovníků společnosti a na analytické postupy a výběrovým způsobem provedené ověření věcné správnosti údajů. Proto toto ověření poskytuje nižší stupeň jistoty než audit. Audit jsme neprováděli, a proto nevyjadřujeme výrok auditora.

Na základě našeho ověření jsme nezjistili žádné skutečnosti, které by nás vedly k domněnce, že zpráva o vztazích mezi propojenými osobami společnosti Sanovia, a. s. za období od 1. 1. 2013 do 31.12.2014 obsahuje významné věcné nesprávnosti.

Zpráva o výroční zprávě

Ověřili jsme též soulad výroční zprávy společnosti Sanovia, a. s. za účetní období od 1. 1. 2013 do 31.12.2014 s účetní závěrkou, která je obsažena v této výroční zprávě. Za správnost výroční zprávy je zodpovědný statutární orgán společnosti Sanovia, a. s. Naším úkolem je vydat na základě provedení ověření výrok o souladu výroční zprávy s účetní závěrkou.

Ověření jsme provedli v souladu s mezinárodními auditorskými standardy a souvisejícími aplikačními doložkami Komory auditorů České republiky. Tyto standardy vyžadují, aby auditor naplánoval a provedl ověření tak, aby získal přiměřenou jistotu, že informace obsažené ve výroční zprávě, které popisují skutečnosti, jež jsou též předmětem zobrazení v účetní závěrce, jsou ve všech významných (materiálních) ohledech v souladu s příslušnou účetní závěrkou. Jsme přesvědčeni, že provedené ověření poskytuje přiměřený podklad pro vyjádření výroku auditora.

Podle našeho názoru jsou informace uvedené ve výroční zprávě společnosti Sanovia, a. s. za účetní období od 1. 1. 2013 do 31.12.2014 ve všech významných (materiálních) ohledech v souladu s výše uvedenou účetní závěrkou.

V Ostravě dne 8. června 2015

Za firmu **AUDIT PROFESIONAL, spol. s r. o.**

Jurečkova 643/ 20, Moravská Ostrava, 702 00 Ostrava
oprávnění KA ČR č. 64

Ing. Jana Krkošková, auditorka
oprávnění KA ČR č. 1293
a jednatelka společnosti



Minimální závazný výčet informací podle
vyhlášky č. 500/2002

ROZVAHA
v plném rozsahu
ke dni 31.12.2014
(v celých tisících Kč)

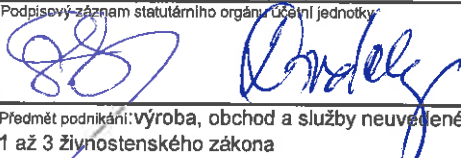
IČ
28570481

Obchodní firma účetní jednotky
Sanovia, a.s.

Sídlo účetní jednotky
Těšínská 1349/296
Ostrava - Radvanice
716 00

Označení a	AKTIVA b	Běžné účetní období			Minulé úč. období
		Brutto 1	Korekce 2	Netto 3	Netto 4
	AKTIVA CELKEM	90 931	-10 556	80 375	39 928
B.	Dlouhodobý majetek	35 226	-10 408	24 818	13 923
B. I.	Dlouhodobý nehmotný majetek	4 660	-4 275	385	1 169
B. I. 1.	Zřizovací výdaje	143	-143		31
3.	Software	3 300	-3 241	59	
5.	Goodwill (+/-)	1 217	-891	326	
6.	Jiný dlouhodobý nehmotný majetek				1 138
B. II.	Dlouhodobý hmotný majetek	27 751	-6 133	21 618	12 754
2.	Stavby	5 982	-921	5 061	1 912
3.	Samostatné movité věci a soubory movitých věcí	2 954	-2 328	626	510
9.	Oceňovací rozdíly k nabytému majetku (+/-)	18 815	-2 884	15 931	10 332
B. III.	Dlouhodobý finanční majetek	2 815		2 815	
B. III. 1.	Podíly - ovládaná osoba	2 815		2 815	
C.	Oběžná aktiva	30 393	-148	30 245	19 225
C. I.	Zásoby	11 515	-141	11 374	3 250
5.	Zboží	11 515	-141	11 374	3 250
C. III.	Krátkodobé pohledávky	14 165	-7	14 158	6 275
C. III. 1.	Pohledávky z obchodních vztahů	10 620	-7	10 613	3 878
2.	Pohledávky - ovládaná nebo ovládající osoba	1 670		1 670	1 694
6.	Stát - daňové pohledávky	157		157	217
7.	Krátkodobé poskytnuté zálohy	317		317	25
8.	Dohadné účty aktivní	250		250	33
9.	Jiné pohledávky	1 151		1 151	428
C. IV.	Krátkodobý finanční majetek	4 713		4 713	9 700
C. IV. 1.	Peníze	1 688		1 688	374
2.	Účty v bankách	3 025		3 025	9 326
D.	Časové rozlišení	25 312		25 312	6 780
D. I. 1.	Náklady příštích období	18 972		18 972	6 680
3.	Příjmy příštích období	6 340		6 340	100

Označení a	PASIVA b	Stav v běžném účetním období 5	Stav v minulém účetním období 6
	PASIVA CELKEM	80 375	39 928
A.	Vlastní kapitál	1 351	12 713
A. I.	Základní kapitál	12 500	12 000
A. I. 1.	Základní kapitál	12 500	12 000
A. II.	Kapitálové fondy (ř. 73 až 76)	-12 015	
2.	Ostatní kapitálové fondy	8 000	
3.	Oceňovací rozdíly z přecenění majetku a závazků (+/-)	-20 015	
A. III.	Rezervní fondy, nedělitelný fond a ostatní fondy ze zisku	404	400
A. III. 1.	Zákonný rezervní fond / Nedělitelný fond	404	400
A. IV.	Výsledek hospodaření minulých let	63	237
A. IV. 1.	Nerozdělený zisk minulých let	63	237
A. V.	Výsledek hospodaření běžného účetního období	399	76
B.	Cizí zdroje	77 088	26 129
B. II.	Dlouhodobé závazky	1 342	5
10.	Odložený daňový závazek	1 342	5
B. III.	Krátkodobé závazky	75 744	25 570
B. III. 1.	Závazky z obchodních vztahů	3 138	1 139
2.	Závazky - ovládaná nebo ovládající osoba	67 112	22 869
5.	Závazky k zaměstnancům	1 227	525
6.	Závazky ze sociálního zabezpečení a zdravotního pojištění	656	276
7.	Stát - daňové závazky a dotace	776	84
8.	Krátkodobé přijaté zálohy		677
10.	Dohadné účty pasivní	391	
11.	Jiné závazky	2 444	
B. IV.	Bankovní úvěry a výpomoci		554
2.	Krátkodobé bankovní úvěry		554
C.	Časové rozlišení	1 938	1 088
C. I. 1.	Výdaje příštích období	1 738	886
2.	Výnosy příštích období	200	200

Schváleno dne: 27.4.2015	Podpisový záznam statutárního orgánu účetní jednotky 
Právní forma účetní jednotky: akciová společnost	Předmět podnikání: výroba, obchod a služby neuvedené v přílohách 1 až 3 živnostenského zákona
Zapsáno v obchodním rejstříku Krajského soudu v Ostravě oddíl B, vložka 4102	



Minimální závazný výčet
vyhlášky č. 500/2002 Sb.

VÝKAZ ZISKU A ZTRÁTY
v plném rozsahu
ke dni 31.12.2014
(v celých tisících Kč)

Obchodní firma
Sanovia, a.s.

Sídlo účetní jednotky
Těšínská 1349/296
Ostrava - Radvanice
716 00

IČ
28570481

Označení a	TEXT b	Skutečnost v účetním období	
		běžném 1	minulém 2
I.	Tržby za prodej zboží	209 118	33 308
A.	Náklady vynaložené na prodané zboží	161 522	25 643
+	Obchodní marže	47 596	7 665
II.	Výkony	89 464	25 737
II. 1.	Tržby za prodej vlastních výrobků a služeb	89 464	25 737
B.	Výkonová spotřeba	90 030	24 067
B. 1.	Spotřeba materiálu a energie	15 543	5 180
B. 2.	Služby	74 487	18 887
+	Přidaná hodnota	47 030	9 335
C.	Osobní náklady	37 640	7 543
C. 1.	Mzdové náklady	27 967	5 511
C. 3.	Náklady na sociální zabezpečení a zdravotní pojištění	8 838	1 749
C. 4.	Sociální náklady	835	283
D.	Daně a poplatky	172	15
E.	Odpisy dlouhodobého nehmotného a hmotného majetku	5 720	1 234
III.	Tržby z prodeje dlouhodobého majetku a materiálu	82	0
III. 1.	Tržby z prodeje dlouhodobého majetku	82	0
F.	Zůstatková cena prodaného dlouhodobého majetku a materiálu	105	0
F. 1.	Zůstatková cena prodaného dlouhodobého majetku	105	0
G.	Změna stavu rezerv a opravných položek v provozní oblasti a komplexních nákladů příštích období (+/-)	148	0
IV.	Ostatní provozní výnosy	371	2
H.	Ostatní provozní náklady	1 152	90
*	Provozní výsledek hospodaření	2 546	455
X.	Výnosové úroky	2	2
N.	Nákladové úroky	635	169
XI.	Ostatní finanční výnosy	11	2
O.	Ostatní finanční náklady	729	154
*	Finanční výsledek hospodaření	-1 351	-319
Q.	Daň z příjmů za běžnou činnost	796	60
Q. 1.	– splatná	991	55
Q. 2.	– odložená	-195	5
**	Výsledek hospodaření za běžnou činnost	399	76
***	Výsledek hospodaření za účetní období (+/-)	399	76
****	Výsledek hospodaření před zdaněním	1 195	136

Schváleno dne: 27.04.2015

Podpisový záznam statutárního orgánu účetní jednotky

[Podpis]

Právní forma účetní jednotky: akciová společnost

Předmět podnikání: výroba, obchod a služby neuvedené v přílohách 1 až 3 živnostenského zákona

Zapsáno v obchodním rejstříku Krajského soudu v Ostravě oddíl B, vložka 4102



AUDIT PROFESIONAL, spol. s r.o.
FOR IDENTIFICATION PURPOSES

**Příloha účetní závěrky společnosti
Sanovia, a.s.
za období od 1.1.2013 do 31. 12. 2014**

Příloha je zpracována v souladu s Vyhláškou MF č. 500/2002 Sb. v platném znění, kterou se provádějí některá ustanovení zákona č. 563/1991 Sb. o účetnictví. Údaje přílohy vycházejí z účetních záznamů účetní jednotky (účetní doklady, účetní knihy a ostatní účetní záznamy) a z dalších podkladů, které má účetní jednotka k dispozici. Hodnotové údaje jsou vykázány v celých tisících Kč, pokud není uvedeno jinak.

Obsah přílohy:

- A. Obecné údaje
- B. Používané účetní metody, obecné účetní zásady a způsoby oceňování
- C. Doplnující informace k Výkazu zisku a ztráty
- D. Doplnující informace k Rozvaze
- E. Ostatní významné skutečnosti
- F. Významné události, které se staly mezi rozvahovým dnem a okamžikem sestavení účetní závěrky

Přílohy:

- č. 1 – Organizační struktura společnosti
- č. 2 – Přehled o změnách vlastního kapitálu
- č. 3 – Přehled o peněžních tocích



A. Obecné údaje

1. Popis účetní jednotky

Název:	Sanovia, a.s.
Sídlo:	Těšínská 1349/296, Ostrava-Radvanice, PSČ: 716 00
Právní forma:	akciová společnost
IČ:	28570481
DIČ:	CZ28570481
Předmět činnosti společnosti:	- výroba , obchod a služby neuvedené v přílohách 1 až 3 živnostenského zákona (od 19.12.2008) - provozování lékáren (od 30.03.2012 – zapsáno v obchodním rejstříku 31.7.2013)
Datum vzniku společnosti:	Korporace vznikla dne 19. prosince 2008 zápisem v Obchodním rejstříku.
Zapsaný základní kapitál:	V celkovém objemu 12.500.000,- Kč (100% splaceno).
Akcie:	400 ks kmenových akcií na jméno ve jmenovité hodnotě 5.000,- Kč 10 ks akcií na jméno ve jmenovité hodnotě 1.050.000,- Kč.

Korporace je zapsána do obchodního rejstříku u Krajského soudu v Ostravě, oddíl B, vložka 4102.

Korporace Sanovia, a.s. se sídlem Ostrava-Radvanice, Těšínská ulice 1349/296, PSČ:716 00, IČO: 28570481, DIČ:CZ28570481, se stala nástupnickou korporací po fúzi, jež proběhla formou sloučení s korporací LÉKÁRNA U NÁDRAŽÍ PRĚROV, s.r.o. , se sídlem Přerov-Přerov I-Město, Husova č.p. 2846, PSČ 750 02, IČO: 26821681(zanikající korporace), **s rozhodným dnem fúze 1.ledna 2013.**

K nabytí účinnosti fúze došlo zápisem do obchodního rejstříku dne 15.ledna 2014, podle §3 odst.3 a §17 odst.3 zákona o účetnictví má Sanovia, a.s. **účetní období 24 měsíců: od 1.1.2013 do 31.12.2014**(§3odst.3: V případech přeměny obchodních korporací podle zvláštního právního předpisu (dále jen „přeměna obchodní korporace“), s výjimkou změny právní formy a přeshraničního přemístění sídla, účetní období začíná rozhodným dnem a končí posledním dnem účetního období, ve kterém byl proveden zápis uvedených skutečností do obchodního rejstříku..., §17odst. 3: Účetní jednotky zúčastněné na přeměně obchodní korporace otevírají účetní knihy k rozhodnému dni přeměny obchodní korporace a vedou účetnictví samostatně od rozhodného dne přeměny společnosti do dne zápisu přeměny společnosti do obchodního rejstříku....Účetní závěrku nesestavují zanikající účetní jednotky k poslednímu dni účetního období po rozdaném dni, pokud se den zápisu přeměny obchodní korporace uskuteční až v následujícím účetním období).

(§3odst.3: V případech přeměny obchodních korporací podle zvláštního právního předpisu (dále jen „přeměna obchodní korporace“), s výjimkou změny právní formy a přeshraničního přemístění sídla, účetní období začíná rozhodným dnem a končí posledním dnem účetního období, ve kterém byl proveden zápis uvedených skutečností do obchodního rejstříku..., §17odst. 3: Účetní jednotky zúčastněné na přeměně obchodní korporace otevírají účetní knihy k rozhodnému dni přeměny obchodní korporace a vedou účetnictví samostatně od rozhodného dne přeměny společnosti do dne zápisu přeměny společnosti do obchodního rejstříku....Účetní závěrku nesestavují zanikající účetní jednotky k poslednímu dni účetního období po rozdaném dni, pokud se den zápisu přeměny obchodní korporace uskuteční až v následujícím účetním období).

Účetní období: od 1.1.2013 - 31.12.2014 (dvouleté účetní období)

Okamžik sestavení účetní závěrky: 27.4. 2015

2. Údaje o fyzických a právnických osobách, které ovládají účetní jednotku nebo v ní mají podstatný vliv

Jediný akcionář	Sídlo	Nominální hodnota podílu na ZK
Česká lékárnická, a.s.	Těšínská 1349/296 Ostrava-Radvanice PSČ: 716 00, ČR	12 500 (tj.100.00 %)

3. Popis změn a dodatků provedených v uplynulém účetním období v obchodním rejstříku

- a) Na korporaci Sanovia, a.s., se sídlem Ostrava-Radvanice, Těšínská 1349/296, PSČ 716 00, IČ: 285 70 481, přešel v důsledku fúze sloučením majetek zanikající společnosti LÉKÁRNA U NÁDRAŽÍ PRĚROV s.r.o., se sídlem Přerov - Přerov



I - Město, Husova č.p.2846,č.or.2, PSČ 750 02, IČ: 268 21 681 určený v Projektu fúze sloučením, rozhodným dnem fúze je den 1.1.2013.

- b) Ke dni 31.7.2013 došlo k výmazu člena dozorčí rady PharmDr. Zbyňka Čalkovského, místo něj byl do obchodního rejstříku zapsán PharmDr. Petr Nalevajka.
- c) Ke dni 15.1.2014 došlo k výmazu 10 ks kmenových akcií na jméno v listinné podobě ve jmenovité hodnotě 1 000 000,--Kč a bylo zapsáno 10 ks kmenových akcií na jméno v listinné podobě ve jmenovité hodnotě 1 050 000,--Kč. K tomu to dni byl navýšen základní kapitál ve výši 12 500 000,-- Kč.
- d) Ke dni 4.7.2014 bylo zapsáno, že obchodní korporace se podřídila zákonu jako celku postupem podle § 777 odst. 5 zákona č. 90/2012 Sb., o obchodních společnostech a družstvech a zůstává stejný počet členů statutárního orgánu a členů dozorčí rady viz. odstavec č. 5

4. Popis organizační struktury účetní jednotky a její zásadní změny během uplynulého účetního období

Viz příloha č. 1 – Organizační struktura korporace

5. Členové statutárních a dozorčích orgánů k rozvahovému dni:

Funkce	Příjmení	Jméno	Titul	Poznámka
Předseda představenstva	Šiegr	Karel	Mgr.	
Člen představenstva	Fiala	Oldřich	Ing.	
Člen představenstva	Diváček	Marcel	Ing.	
Předseda dozorčí rady	Fiala	Radim	Mgr.	
Člen dozorčí rady	Kopecný	Martin	PharmDr.	
Člen dozorčí rady	Nalevajka	Petr	PharmDr.	

6. Obchodní firma a sídlo účetních jednotek, které účetní jednotka ovládá nebo v nichž má podstatný vliv

Korporace Sanovia, a.s. v roce 2014 nakoupila podíly korporací, u kterých má 100% podíl, a jsou to :

Lékárna Slunce s.r.o., IČ:27792668 se sídlem Těšínská 1349/296, Ostrava – Radvanice, 716 00

Lékárna V Poštovní, s.r.o., IČ:28705173 se sídlem Těšínská 1349/296, Ostrava – Radvanice, 716 00

Lékárna U zlaté koruny s.r.o., IČ:25447980 se sídlem Těšínská 1349/296, Ostrava – Radvanice, 716 00

Přehled podílů v tuzemsku (rozhodující a podstatné podíly) je uváděn v tis. Kč.

Název korporace	Sídlo	Pořizovací cena	Podíl v %	Běžné období – 2014		
				Ocenění podílů k 31.12.2014 m. ekvivalence	dividendy	Zisk/Ztráta běžného roku
Lékárna Slunce s.r.o.	Ostrava, ČR	10 144	100,0 %	1 938	-	1 623
Lékárna V Poštovní s.r.o.	Ostrava, ČR	2 187	100,0 %	634	-	104
Lékárna U zlaté koruny s.r.o.	Ostrava, ČR	10 500	100,0 %	243	-	43

7. Údaje o zaměstnancích a členech statutárních a dozorčích orgánů a o výši osobních nákladů, které na ně byly vynaloženy

Položka	Zaměstnanci celkem		Z toho řídících pracovníků	
	2013-2014	2012	2013-2014	2012
Průměrný počet zaměstnanců	53	15	21	6
Mzdové náklady	27 967	5 511	7 405	2 022
Náklady na sociální zabezpečení	8 838	1 749	2 500	682
Sociální náklady	835	283	131	56
Osobní náklady celkem	37 640	7 543	10 036	2 760

tantiemy členům statutárních a dozorčích orgánů	2013-2014	2012
tantiemy členům statutárních orgánů korporace	-	-
tantiemy členům dozorčích orgánů korporace	-	-



Celkem

8. Půjčky, úvěry a ostatní plnění osobám, které jsou statutárním orgánem, členy statutárních nebo jiných řídicích a dozorčích orgánů (včetně bývalým osobám a členům těchto orgánů)

Žádná z těchto plnění nebyla uvedeným osobám poskytnuta.

Členové představenstva korporace jsou dle stanov v pracovním poměru k akciové společnosti Sanovia, a.s.

9. Informace k uskutečněné či v reálné době uvažované přeměně obchodní společnosti

O přeměně obchodní společnosti není v účetní jednotce uvažováno.

B. Používané účetní metody, obecné účetní zásady a způsoby oceňování

Přiložená účetní závěrka byla připravena podle zákona č. 563/1991 Sb. o účetnictví, podle vyhlášky č. 500/2002 Sb., kterou se provádějí některá ustanovení zákona č. 563/1991 Sb., o účetnictví, ve znění pozdějších předpisů, pro účetní jednotky, které jsou podnikateli účtujícími v soustavě podvojného účetnictví a podle Českých účetních standardů pro podnikatele č. 001 až 023, které stanovují základní postupy účtování pro podnikatele. Všechny předpisy byly použity ve znění platném k 31.12.2014.

1. Způsob ocenění majetku

1.1. Zásoby

Účtování zásob

- prováděno způsobem A evidence zásob

Výdej zásob ze skladu lékáren je účtován

- metodou FIFO

Oceňování zásob

- nakupované zásoby (léky, léčiva apod.) jsou oceňovány v pořizovacích cenách, které zahrnují cenu pořízení a vedlejší pořizovací náklady

1.2. Ocenění hmotného a nehmotného dlouhodobého majetku

Hmotný a nehmotný dlouhodobý majetek je oceňován pořizovací cenou, tj. cenou, za kterou byl tento majetek pořízen (cena pořízení) a náklady s jeho pořízením souvisejícími (vedlejší pořizovací náklady).

1.3 Ocenění peněžních prostředků a cenin

Peněžní prostředky i ceniny jsou oceňovány jejich jmenovitými hodnotami.

1.4 Ocenění pohledávek

Pohledávky se oceňují ve jmenovité hodnotě, při nabytí za úplatu nebo vkladem v pořizovací ceně.

1.5 Závazky z obchodních vztahů

Závazky jsou při svém vzniku oceňovány jmenovitou hodnotou.

2. Způsob stanovení reprodukční pořizovací ceny

Způsobu stanovení reprodukčních pořizovacích cen nebylo ve sledovaném období použito.

3. Opravné položky k majetku

Korporace vytváří k pohledávkám po lhůtě splatnosti opravné položky, a to daňově uznatelné i daňově neuznatelné.

Korporace vytváří **daňové opravné položky** k pohledávkám v souladu se zákonem č. 593/1992 Sb., o rezervách pro zjištění základu daně z příjmů.



Nedaňová opravná položka do 100 % jmenovité hodnoty pohledávky je dotvářena k pohledávkám po splatnosti déle než 360 dnů a k pohledávkám předaným k právnímu vymáhání. U ostatních pohledávek je tvorba opravných položek prováděna individuálně.

Korporace vytváří **opravné položky k zásobám** u zboží s expirací do 31.3. následujícího roku ve výši 100% a do 30.6. následujícího roku ve výši 50%

4. Odpisování

Účetní jednotka sestavila odpisový plán účetních odpisů dlouhodobého hmotného majetku a hmotného majetku v interních směnicích, kde vycházela z předpokládaného opotřebení zařazovaného majetku odpovídajícího běžným podmínkám jeho používání.

Odpisový plán účetních odpisů dlouhodobého hmotného majetku byl stanoven s ohledem na dobu užití tohoto majetku. Odpisový plán je sestaven samostatně pro každý jednotlivý majetek. Účetní odpisy jsou stanoveny rovnoměrně % po celou dobu životnosti dlouhodobého hmotného a nehmotného majetku. Daňové odpisy jsou u dlouhodobého hmotného majetku stanovovány dle příslušných ustanovení zákona o dani z příjmu, a to jako lineární (tj. rovnoměrné). Dlouhodobý nehmotný majetek ve vstupní ceně od 60 tis.Kč je odpisován dle § 32a zákona o daních z příjmů, účetní odpisy se rovnají daňovým odpisům.

Odpisování drobného dlouhodobého nehmotného a hmotného majetku:

- drobný dlouhodobý nehmotný majetek v pořizovací ceně od 0,-- do 20.000,-- Kč: je odepsán jednorázově v měsíci následujícím po jeho pořízení,
- drobný dlouhodobý nehmotný majetek v pořizovací ceně od 20.000,-- do 60.000,-- Kč s dobou životnosti delší než 1 rok: je odepisován 24 měsíců,
- drobný dlouhodobý hmotný majetek v pořizovací ceně od 0,-- do 20.000,--Kč: je odepsán jednorázově v měsíci následujícím po zařazení,
- drobný dlouhodobý hmotný majetek v pořizovací ceně od 20.000,-- Kč do 40.000,- Kč: je odepisován 24 měsíců
- drobný dlouhodobý hmotný majetek v pořizovací ceně od 40 000,-- Kč a více Kč: je odepisován dle odpisových skupin,
- některé položky majetku jako např. mobilní telefony, faxy, čtečky kódů, SIM karty, které jsou shledávány podstatnými , jsou evidovány v rámci drobného dlouhodobého majetku, přestože mají pořizovací cenu nižší než 20 000 Kč.

5. Přepočítání cizích měn na českou měnu

Při přepočtu cizích měn na českou měnu používá korporace:

- aktuální denní kurz vyhlášený ČNB (příslušný vyhlášený denní kurz je platný pro celý následující pracovní den),
- k rozvahovému dni účetní jednotka přepočítá majetek a závazky v cizí měně dle platného kurzu ČNB.

Korporace zatím cizí měnu neeviduje.

6. Způsob stanovení odložené daně

Odložená daň je vypočtena ze všech přechodných rozdílů na základě závazkové metody vycházející z rozvahového přístupu. Výpočet vychází z přechodných rozdílů mezi daňovou základnou aktiv a pasiv a jejich účetní hodnotou, za použití sazby daně z příjmů platné pro následující rok.

Mezi titul pro výpočet odložené daně v roce 2014 patřil rozdíl mezi zůstatkovou cenou účetní a daňovou u odepisovaného majetku. Vzhledem k tomu, že korporace má dvouleté období může si v odložené dani odečíst daňové odpisy pouze za jeden rok.

7. Oceňovací rozdíl k nabytému majetku

Při nákupu obchodního závodu nebo jeho části účtuje účetní jednotka o oceňovacím rozdílu k nabytému majetku. Tento oceňovací rozdíl je představován kladným nebo záporným rozdílem mezi oceněním obchodního závodu nebo jeho části nabytého koupí a souhrnem ocenění jeho jednotlivých složek majetku v účetnictví prodávající účetní jednotky sníženým o převzaté závazky. Tento oceňovací rozdíl je odepisován rovnoměrně 180 měsíců od nabytí obchodního závodu nebo jeho části (kladný oceňovací rozdíl – do nákladů, záporný oceňovací rozdíl – do výnosů).



8. Způsob stanovení reálné hodnoty majetku a závazků

Ve sledovaném účetním období nepoužívala účetní jednotka ocenění reálnou hodnotou.

9. Změny oceňování, odpisování a postupů účtování

Ve sledovaném účetním období nedošlo v účetní jednotce k žádným změnám v oceňování, odpisování ani postupech účtování.

C. Doplňující údaje k Výkazu zisku a ztráty

1. Doměrky splatné daně z příjmů za minulá účetní období

Korporace žádné doměrky neneviduje.

2. Rozpis odloženého daňového závazku nebo pohledávky (v Kč)

Podklad	Titul – položka pro tvorbu odložené daně	Účet/ třída	Daň. závazek		Daň. pohledávka		rozdíl Základ odložené daně UN+DV- UN-DN	Odložená daň (účet 481*) tj. 19 % z rozdílu
			Budoucí účetní náklad ÚN	Budoucí daňový výnos DV	Budoucí účetní výnos ÚV	Budoucí daňový náklad DN		
Rozvaha – aktiva	Hmotný, nehmotný a jiný majetek – zůstatková cena		7 223 433				7 223 433	1 372 452
	Finanční majetek							
	Opravná položka k nabytému majetku							
	Opravná položka k dlouhodobému majetku							
	zásoby							
	Opravná položka k zásobám				140 837		140 837	-26 759
	Pohledávky ze sankčních vystavených faktur							
	Ostatní pohledávky							
	Opravné položky k pohledávkám				7 400		7 400	-1 406
Přechodné účty aktiv								
Rozvaha – pasiva	Neuhrazená 644							
	Rezervy nedaňové							
	Závazky z penalizačních FAP, nezapl. Úroky z půjček FO				13 309		13 309	-2 529
	Nezapl. daňové a jiné závazky uznávané až po zaplacení							
	Přechodné účty pasiv							
Příznání DPPD	Neuplatněné daňové ztráty							
	Odpočet x% ze vstupní ceny majetku							
	Nezaplacené soc. a zdr. pojištění (není-li počítáno z rozv.)							
	Ostatní položky (544)							
	Celkem odložený daňový závazek							1 341 758

3. Rozpis rezerv

Korporace nevykazuje žádné rezervy.

4. Rozpis opravných položek

Opravné položky vyjadřují přechodné snížení hodnoty aktiv

Opravné položky k:	Zůstatek k 31. 12. 2012	Tvorba opravné položky	Zúčtování opravné položky	Zůstatek k 31. 12. 2014
dlouhodobému fin.majetku	0	0	0	0
zásobám	0	141	0	141
pohledávkám	0	7	0	7

5. Rozpis přijatých dotací na investiční a provozní účely

Důvod dotace	Poskytovatel	2013-2014	2012
Žádné dotace na investiční nebo provozní účely nebyly přijaty		-	-

6. Výdaje vynaložené v průběhu účetního období na výzkum a vývoj

Běžné období – 2013-2014		Minulé období - 2012	
Druh výzkumné činnosti	Výdaje	Druh výzkumné činnosti	Výdaje
Nebyly vynaloženy	-	Nebyly vynaloženy	-

7. Výnosy z běžné činnosti

	Sledované období - - 2013-2014	Minulé období - 2012
Tržby za služby	89 464	25 737
Tržby za zboží	209 118	33 308
Tržby z prodeje majetku	82	-
Výnosy z podílu na zisku	-	-
Ostatní provozní výnosy	371	2
Celkem	299 035	59 047

Většinu výnosů tvoří maloobchodní prodej léčiv v lékárnách a většinu tržeb za služby tvoří reklamní a propagační služby.

8. Odměna auditorovi

Celková odměna auditorovi za audit účetní závěrky za rok 2013-2014 činí 65 tis. Kč

9. Nákup zboží

Korporace nakupuje zboží také od spřízněných osob v rámci skupiny Česká lékárnická, a.s. Zboží je nakupováno za běžných tržních podmínek.

D. Doplnující údaje k Rozvazé

1. Dlouhodobý hmotný, nehmotný a finanční majetek

1.1. Hlavní skupiny dlouhodobého nehmotného majetku

	Zřizovací výdaje (v rozvaze na ř. B.I.1.)	Drobný dlouhodobý nehmotný majetek (v rozvaze na ř. B.I.3)	Jiný dlouhodobý nehmotný majetek (v rozvaze na ř. B.I.3)	Goodwill nehmotný majetek(v rozvaze na ř. B.I.5)	Celkem
Požizovací cena					
Zůstatek k 1.1.2013	143	20	3 250	1 217	4 630
Přírůstky	0	18	12	0	30
Úbytky	0	0	0	0	0
Přeúčtování	0	0	0	0	0
Zůstatek k 31.12.2014	143	38	3 262	1 217	4 660
Oprávký					
Zůstatek k 1.1.2013	112	20	2 112	730	2 974
Odpisy	31	5	1 104	161	1 301
Oprávký k úbytkům	0	0	0	0	0
Přeúčtování	0	0	0	0	0
Zůstatek k 31.12.2014	143	25	3 216	891	4 275
Zůstat. hodn. k 1.1.2013	31	0	1 138	487	1 656
Zůstat. hodn. 31.12.2014	0	13	46	326	385

Stavy k 1.1.2013 pocházejí ze zahajovací rozvahy po fúzi s Lékárnou U nádraží a proto se liší od konečných stavů k 31.12.2012, které jsou uvedeny v rozvaze , ve srovnávacím období.

1.2 Hlavní skupiny dlouhodobého hmotného majetku

	Stavby (v rozvaze na ř. B.II.2)	Samostatné movité věci, výpočetní technika, inventář (v rozvaze na ř. B.II.3.)	Jiný dlouhodobý hmotný majetek (v rozvaze na ř. B.II.3.)	Oceňovací rozdíl k nabytému majetku (v rozvaze na ř. B.II.9.)	Celkem
Požizovací cena					
Zůstatek k 1.1.2013	4 103	1 069	307	18 815	24 294
Přírůstky	1 879	71	1 507	0	3 457
Úbytky	0	0	0	0	0
Přeúčtování	0	0	0	0	0
Zůst. k 31.12.2014	5 982	1 140	1 814	18 815	27 751
Oprávký					
Zůstatek k 1.1.2013	640	488	251	420	1 799
Odpisy	281	138	1 359	2 464	4 242
Oprávký k úbytkům	0	92	0	0	92
Přeúčtování	0	0	0	0	0
Zůstatek k 31.12.2014	921	718	1 610	2 884	6 133
Zůst. hodn. k 1.1.2013	3 463	581	56	18 395	22 495
Zůst. hodn. k 31.12.2014	5 061	422	204	15 931	21 618

Stavy k 1.1.2013 pocházejí ze zahajovací rozvahy po fúzi s Lékárnou U nádraží a proto se liší od konečných stavů k 31.12.2012, které jsou uvedeny v rozvaze , ve srovnávacím období.



1.3 Najatý majetek

a) **Finanční leasing**

Korporace nepořídila ani nepožičuje žádný majetek formou finančního leasingu.

b) **Operativní leasing**

Korporace neneviduje.

1.4. Souhrnná výše majetku neuvedená v rozvaze

Korporace neneviduje.

1.5. Rozpis dlouhodobého hmotného majetku zatíženého zástavním právem, popř. u nemovitostí věcným břemenem

Korporace neneviduje.

1.6. Přehled majetku s výrazně rozdílným tržním a účetním ohodnocením

Korporace neneviduje.

1.7. Dlouhodobý finanční majetek - majetkové cenné papíry a majetkové účasti

Korporace eviduje dlouhodobý finanční majetek ve výši 2 815 tis. Kč (viz. blíže bod 6. strana 3)

2. Pohledávky

2.1. Pohledávky po lhůtě splatnosti

Počet dnů po splatnosti	Stav k 31.12.2014		Stav k 31.12.2012	
	Z obchodního styku	Ostatní	Z obchodního styku	Ostatní
90 – 180	87	-	63	-
180 a více	-	-	-	-

Pohledávky po lhůtě splatnosti jsou v lednu 2015 uhrazeny a započteny.

2.2. Pohledávky k podnikům ve skupině

Z celkových pohledávek z obchodních vztahů ve výši 10 613 tis. Kč představují pohledávky za podniky ve skupině částku 1 670 tis Kč (blíže viz. bod 4.2 - Přehled vzájemných pohledávek a závazků podniků ve skupině) – ř. C.III. 2 rozvahy.

2.3. Pohledávky s dobou splatnosti delší než 5 let

Nejsou evidovány.

2.4 Zajištění pohledávek

Mezi podnájemcem Mgr. Rudolfem Zbořilem a nájemcem Sanovií, a.s. je placení podnájemného a jakýchkoliv jiných plnění dle podnájemní smlouvy zajištěno podnájemcem vystavenou blankosměnkou s podepsaným směnečným prohlášením.

S výjimkou výše uvedeného nejsou pohledávky společnosti zajištěny.

3. Ostatní aktiva

Významnou položku aktiv tvoří náklady příštích období ve výši 18 972 tis. Kč. Z toho 9 000 tis. Kč tvoří nájemné placené předem a 9 972 tis. Kč tvoří provize za přenechání nájemní smlouvy rozpuštěné do nákladů po dobu trvání nájemní smlouvy.

4. Závazky

4.1. Závazky po lhůtě splatnosti

Počet dnů po splatnosti	Stav k 31.12.2014		Stav k 31.12.2012	
	Z obchodního styku	Ostatní	Z obchodního styku	Ostatní
90 - 180	-	-	-	-
180 a více	-	-	-	-

Z celkových závazků z obchodních vztahů ve výši 67 112 tis. Kč představují závazky k podnikům ve skupině částku 28 612 tis. Kč (ř. B.III 2 rozvahy), jedná se zejména o závazky z titulu dodávek léků do lékáren (blíže viz. bod 4.2. této kapitoly)

4.2 Přehled vzájemných pohledávek a závazků podniků ve skupině

a) Pohledávky a závazky z obchodního styku

Pohledávky k podnikům v konsolidačním celku

Dlužník	Stav k 31.12.2014	
	Celkem	Po splatnosti
Lékárna Slunce s.r.o., (IČ:27792668)	-	-
PHARMOS a.s. (IČO:19010290)	5	-
Pražská lékárnická s.r.o. (IČ: 25633741)	68	-
Lékárna V Poštovní, s.r.o., (IČ:28705173)	22	-
PHARMACY-distribuce léčiv s.r.o.(IČ: 65139577)	46	-
Galmed a.s. (IČ:47672145)	1 529	-
Celkem	1 670	-

Závazky k podnikům v konsolidačním celku

Dlužník	Stav k 31.12.2014	
	Celkem	Po splatnosti
PHARMOS a.s. (IČ:19010290)	28 456	-
Lékárna Slunce, s.r.o. (IČ:27792668)	2	-
Česká lékárnická, a.s. (IČ:63080877)	27	-
Lektrans Bohemia s.r.o (IČ:28616600)	17	-
LEKTRANS s.r.o. (IČ:2779271)	35	-
Lekis s.r.o. (IČ:25356089)	8	-
THERAPON 98, a.s. (IČ:25399195)	67	-
Celkem	28 612	-

b) Finanční pohledávky a závazky

Sanovii a.s byla poskytnuta úročená úložka od těchto sesterských a dceřiných společnostech a je uvedena ř. B.III 2 rozvahy v tis. Kč:

PHARMOS, a.s. (IČ:1901290)	7 000
Česká lékárnická, a.s. (IČ:63080877)	11 000
THERAPON 98, a.s. (IČ:25399195)	15 000
Lékárna Slunce, s.r.o. (IČ:27792668)	2 500

-Úročená úložka od fyzické osoby

PharmDr. Petr Nalevajka 3 000

Celkem 38 500

Konkrétní výše úroku je předmětem obchodního tajemství a neodchyluje se od běžných úrokových měr v případě podobných úročených úložek.

4.3. Závazky nesledované v účetnictví a neuvedené v rozvaze

Společnost nemá takové závazky.

4.4. Závazky vůči státním institucím

SPLATNÉ ZÁVAZKY POJISTNÉHO NA SOC. ZABEZPEČENÍ - Nejsou vykázány žádné splatné závazky

SPLATNÉ ZÁVAZKY VEŘEJNÉHO ZDRAVOTNÍHO POJIŠTĚNÍ - Nejsou vykázány žádné splatné závazky

DAŇOVÉ NEDOPLATKY U FINANČNÍHO ÚŘADU - nejsou vykázány žádné splatné nedoplatky

DAŇ Z PŘÍJMŮ PRÁVNICKÝCH OSOB

Dle výpočtu daně z příjmů právnických osob za rok 2013-2014 vzniká společnosti daňová povinnost ve výši **991 v tis. Kč**.

4.5. Dlouhodobé bankovní úvěry

Společnost neeviduje bankovní úvěry.

4.6. Zajištění závazků

Závazky společnosti nejsou zajištěny.

4.7. Závazky s dobou splatnosti delší než pět let

Nejsou evidovány.

5. Vlastní kapitál

5.1. Zvýšení nebo snížení vlastního kapitálu

Přehled o změnách vlastního kapitálu je součástí přílohy k účetní závěrce.

5.2. Základní kapitál

Minulé období - 2012

Druh akcií	Počet akcií	Nominální hodnota	Nesplacené akcie	Lhůta splatnosti
Kmenové	400	5 000 Kč	-	-
	10	1 000 000 Kč	-	-

Běžné období - 2014

Druh akcií	Počet akcií	Nominální hodnota	Nesplacené akcie	Lhůta splatnosti
Kmenové	400	5 000 Kč	-	-
	10	1 050 000 Kč	-	-

Valná hromada konaná dne 26.4.2013 rozhodla o rozdělení HV roku 2012 ve výši Kč 75 668,27 způsobem převedením do nerozděleného zisku minulých let.

E. Ostatní významné skutečnosti

1. Ochranné známky

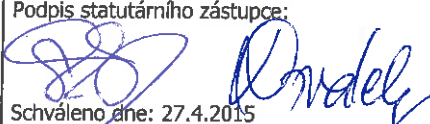
Od roku 2008 společnost Sanovia, a.s. užívá ochrannou známku www.mojelekarna.cz, a to při svém projektu s lékárnami nazývaném projekt Moje lékárna. Tato ochranná známka je vlastnictví společnosti PHARMOS, a.s., který tuto ochrannou známku ve svém prohlášení bezúplatně přenechal k užívání na dobu 10 let společnosti Sanovia, a.s.

2. Pojištění majetku a odpovědnosti

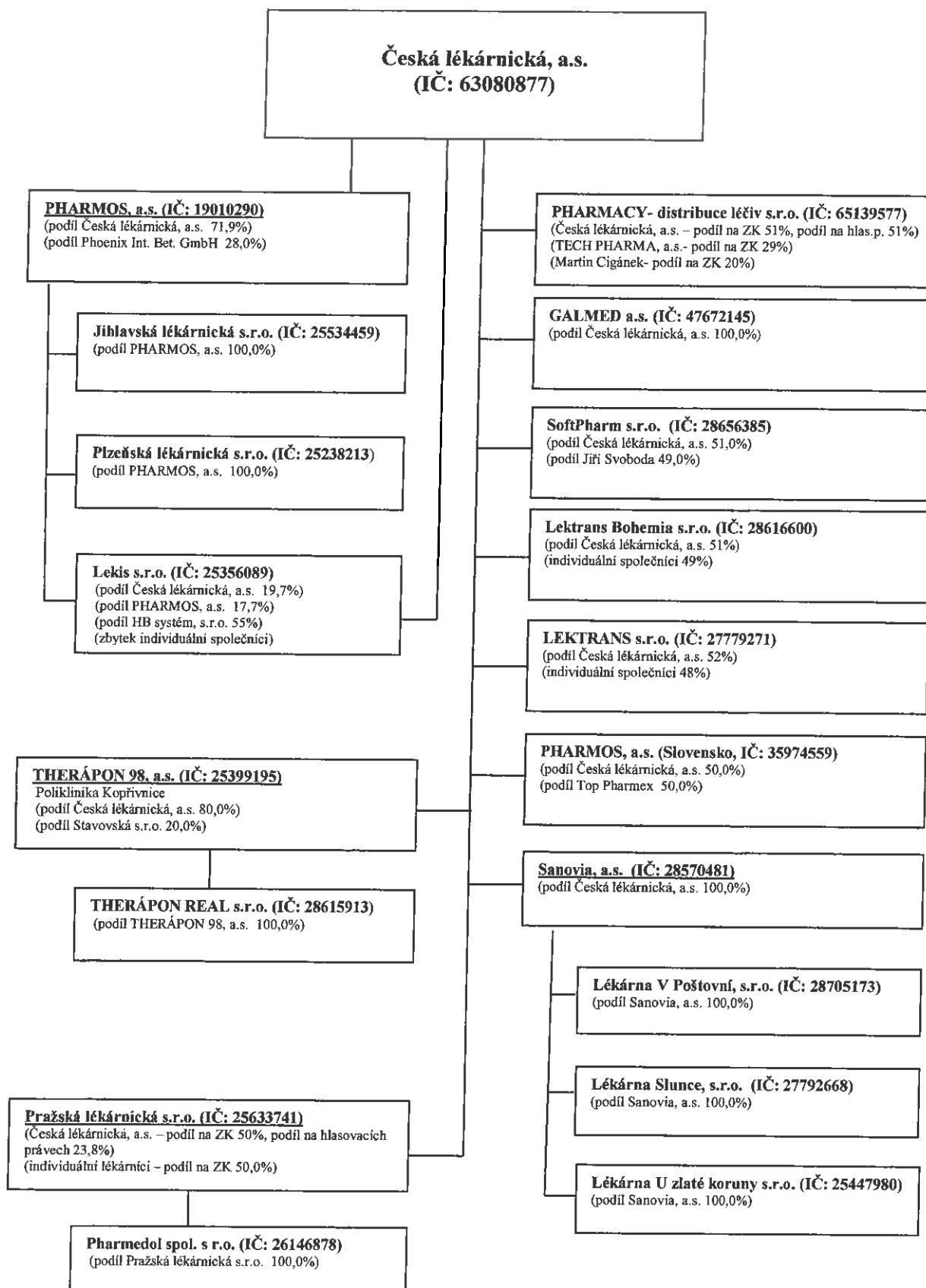
Pojištění majetku a odpovědnosti má společnost Sanovia, a.s. vyřešeno uzavřením pojistné smlouvy mezi Uniqua pojišťovna a. s. na straně pojistitele a PHARMOS, a. s. na straně pojistníka, která pokrývá i majetek společnosti Sanovia, a.s.

F. Významné události, které se staly mezi rozvahovým dnem a okamžikem sestavení účetní závěrky

V uvedeném období žádné významné události nenastaly.

Sestaveno dne: 27.4.2015	Sestavil: 27.4.2015	Podpis statutárního zástupce:
	Ožanová Martina	 Schváleno dne: 27.4.2015

Příloha č. 1



Závazný výčet informací uvedeny
ve vyhlášce MIFČR 500/2002 Sb

IČ 28570481

Výkaz změn vlastního kapitálu

k 31.12.2014
(v celých tis.Kč)

Obchodní firma

Sanovia, a.s.

Sídlo

Těšínská 1349/296,


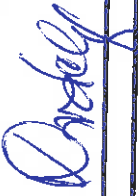
Ostrava - Radvanice

716 00

	základní kapitál	Fond z přecenění	Ostatní kapitálové fondy	Rezervní fond	Ostatní fondy	VHMO	VHBO	VK celkem
01	02	03	04	05	06	07	08	09
Počáteční stav 1.1. 2012	2 000	0		200	0	-175	612	2 637
Navýšení základního kapitálu	10 000							10 000
Příděl do rezervního fondu z VH				200		-200	200	200
Příděl do nerozděleného zisku min.let						612	-812	-200
Výsledek hospodaření běžného období							76	76
Konečný stav 31.12. 2012	12 000	0		400	0	237	76	12 713

Počáteční stav 1.1. 2013	12 000	0	0	400	0	237	76	12 713
Zapsání navýšení základního kapitálu								0
Navýšení základního kapitálu	500							500
Příplatky mimo ZK			8 000					8 000
Oceňovací rozdíly z přecenění		-20 015				-246		-20 261
Příděl do rezervního fondu z VH				4			-4	0
Příděl do nerozděleného zisku min.let						72	-72	0
Výsledek hospodaření běžného období							399	399
Rozdíl ze zaokrouhlení								
Konečný stav 31.12. 2014	12 500	-20 015	8 000	404	0	63	399	1 351

* Oceňovací rozdíly ve výši 20 015 tis. vznikl ekvivalencí, 246 tis. tvoří zbytkový rozdíil z přeměn.

Právní forma účetní jednotky : akciová společnost	Podpisový záznam statutárního orgánu :	Schváleno dne: 27.4.2015
Předmět podnikání : výroba, obchod a služby neuvedené v přílohách 1 až 3 živnostenského zákona		
Firma je zapsána do obchodního rejstříku Krajského soudu v Ostravě, oddíl B, vložka 4102	(jméno, podpis)	



AUDIT PROFESIONAL, spol. s r.o.
FOR IDENTIFICATION PURPOSES

Přehled o peněžních tocích
(cash-flow) (nepřímá metoda)

Obchodní firma účetní jednotky

Sanovia, a.s.

ke dni **31.12.2014**

Sídlo účetní jednotky

(v celých tisících Kč)

Těšínská 1349/296

Ostrava - Radvanice

716 00

ROK	Měsíc	IČ
2014	1 2 2 8 5 7 0 4 8 1	

Označení a	TEXT b	Číslo řádku c	Skutečnost v účetním období	
			běžném 1	minulém 2
P.	Stav peněžních prostředků a peněžních ekvivalentů na počátku účetního období nástupnic	01	9 700	275
	Stav PP na počátku období zanikající entita při fúzi		1 281	
	Peněžní toky z hlavní výdělečné činnosti (provozní činnosti)	02		
Z.	Účetní zisk nebo ztráta z běžné činnosti před zdaněním	03	1 195	136
A. 1.	Úpravy o nepeněžní operace	04	6 524	1 401
A. 1. 1.	Odpisy stálých aktiv (+) s výjimkou zůstatkové ceny prodaných stálých aktiv, a dále umořování opravné položky k nabytému majetku (+/-)	05	5 720	1 234
A. 1. 2.	Změna stavu opravných položek, rezerv	06	148	
A. 1. 3.	Zisk (ztráta) z prodeje stálých aktiv (-/+)	07	23	
A. 1. 4.	Výnosy z dividend a podílů na zisku (-)	08		
A. 1. 5.	Vyúčtované nákladové úroky (+) s výjimkou kapitalizovaných úroků, a vyúčtované výnosové úroky (-)	09	633	167
A. 1. 6.	Případné úpravy o ostatní nepeněžní operace	10		
A. *	Čistý peněžní tok z provozní činnosti před zdaněním, změnami pracovního kapitálu a mimořádnými položkami	11	7 719	1 537
A. II.	Změna stavu nepeněžních složek pracovního kapitálu	12	12 184	9 067
A. II. 1.	Změna stavu pohledávek z provozní činnosti (+/-), aktivních účtů časového rozlišení a dohadných účtů aktivních	13	-25 165	-8 901
A. II. 2.	Změna stavu krátkodobých závazků z provozní činnosti (+/-), pasivních účtů časového rozlišení a dohadných účtů pasivních	14	43 137	21 218
A. II. 3.	Změna stavu zásob (+/-)	15	-5 788	-3 250
A. II. 4.	Změna stavu krátkodobého finančního majetku nespádajícího do peněžních prostředků a ekvivalentů	16		
A. **	Čistý peněžní tok z provozní činnosti před zdaněním a mimořádnými položkami	17	19 903	10 604
A. III.	Vyplacené úroky s výjimkou kapitalizovaných úroků (-)	19	-635	-169
A. IV.	Přijaté úroky (+)	19	2	2
A. V.	Zaplacená daň z příjmů za běžnou činnost a za doměrky daně za minulá období (-)	20	-265	-148
A. VI.	Příjmy a výdaje spojené s mimořádnými účetními případy, které tvoří mimořádný výsledek hospodaření včetně uhrazené splatné daně z příjmů z mimořádné činnosti	21		
A. VII.	Přijaté dividendy a podíly na zisku (+)	22		
A. ***	Čistý peněžní tok z provozní činnosti	23	19 005	10 289
	Peněžní toky investiční činnosti	24		
B. I.	Výdaje spojené s nabytím stálých aktiv	25	-26 355	-13 418
	Výdaje spojené se zanikající entitou		-7 000	
B. II.	Příjmy z prodeje stálých aktiv	26	82	
B. III.	Půjčky a úvěry spřízněným osobám	27		
B. ***	Čistý peněžní tok vztahující se k investiční činnosti	28	-33 273	-13 418
	Peněžní toky z finančních činností	29		
C. I.	Změna stavu dlouhodobých závazků, popř. krátkodobých závazků spadajících do oblasti finančních činností na peněžní prostředky a ekvivalenty	30		2 554
C. II.	Dopady změn vlastního kapitálu na peněžní prostředky a ekvivalenty	31	8 000	10 000
C. II. 1.	Zvýšení peněžních prostředků a peněžních ekvivalentů z titulu zvýšení základního kapitálu, emisního ážia, event. Rezervního fondu, včetně záloh na toto zvýšení (+)	32		10 000
C. II. 2.	Vyplacení podílů na vlastním kapitálu společníkům (-)	33		
C. II. 3.	Další vklady peněžních prostředků společníků a akcionářů (+)	34	8 000	
C. II. 4.	Úhrada ztráty společnosti (+)	35		
C. II. 5.	Přímé platby na vrub fondů (-)	36		
C. II. 6.	Vyplacené dividendy nebo podíly na zisku, včetně zaplacené srážkové daně vztahující se k těmto nárokům	37		
C. II. 7.	oprava účtování minulých let proti HV minulých let			
C. ***	Čistý peněžní tok vztahující se k finanční činnosti	38	8 000	12 554
F.	Čisté zvýšení, resp. snížení peněžních prostředků	39	-6 268	9 425
R.	Stav peněžních prostředků a peněžních ekvivalentů na konci účetního období	40	4 713	9 700

Sestaveno dne: 27.04.2015

Podpisový záznam statutárního orgánu účetní jednotky

Schváleno dne: 27.04.2015

Právní forma účetní jednotky

akciová společnost

Předmět podnikání

výroba, obchod a služby neuvedené v přílohách 1 až 3 živnostenského zákona

Razítko



AUDIT PROFESIONAL, spol. s r.o.
FOR IDENTIFICATION PURPOSES

Zpráva o vztazích mezi ovládající a ovládanou osobou vypracovaná podle ustanovení § 82 zákona o obchodních korporacích (zákon č. 90/2012 Sb.)

Zpráva statutárního orgánu společnosti Sanovia, a.s. pro rozhodné účetní období
od 01. 01. 2013 do 31. 12. 2014

Společnost **Sanovia, a.s.**, se sídlem Těšínská 1349/296, Ostrava-Radvanice, PSČ: 71600, IČ: 28570481, zapsaná v obchodním rejstříku, oddíl B, vložka 4102, vedeném u Krajského soudu v Ostravě (dále jen „zpracovatel“).

Společnost sestavuje tuto zprávu o vztazích v souladu s ustanovením § 82 zákona č. 90/2012 Sb. o obchodních korporacích. Společnost je součástí podnikatelského seskupení Česká lékárnická (koncernu), ve kterém existují následující vztahy mezi zpracovatelem a ovládajícími osobami a dále mezi zpracovatelem a osobami ovládanými stejnými ovládajícími osobami (dále jen „propojené osoby“).

OVLÁDAJÍCÍ OSOBA

Česká lékárnická, a.s. se sídlem Těšínská 1349/296, Ostrava - Radvanice,
zapsaná v obchodním rejstříku vedeném u Krajského soudu v Ostravě, oddíl B, vložka 2487, IČ: 63080877
Vztah ke společnosti: osoba ovládající osobu

Struktura koncernového uspořádání je uvedena na straně č. 6 této zprávy:

ÚLOHA OVLÁDANÉ OSOBY

Úlohou společností **Sanovia, a.s.** ve struktuře ovládaných osob je zajištění marketingových a vzdělávacích aktivit pro zákazníky distribučních společností skupiny Česká lékárnická, především ze segmentu veřejných lékáren. Zároveň společnost **Sanovia, a.s.** provozuje svým jménem lékárny.

ZPŮSOB A PROSTŘEDKY OVLÁDANÍ

Ovládající osobou zpracovatele je společnost **Česká lékárnická, a.s.**, která je zároveň jediným akcionářem vlastním 100% podíl.

OSTATNÍ PROPOJENÉ OSOBY

Za propojené osoby jsou považovány ty osoby, v nichž ovládající osoba **Česká lékárnická, a.s.** má buď obchodní či majetkový podíl, nebo vykonává pro společnost funkci statutárního nebo dozorčího orgánu.

Sesterské společnosti a další ovládané společnosti:

Lektrans s.r.o. se sídlem Těšínská 1349/296, PSČ: 716 00, Ostrava - Radvanice, IČ: 27779271

Lektrans Bohemia s.r.o. se sídlem Těšínská 1349/296, PSČ: 716 00, Ostrava - Radvanice, IČ: 28616600

PHARMACY-distribuce léčiv s.r.o. se sídlem Kojetínská 4219/10, Prostějov, PSČ: 796 01, IČ: 65139577

PHARMOS, a.s. se sídlem Těšínská 1349/296, Ostrava - Radvanice, PSČ: 716 00, IČ: 19010290

Pražská lékárnická s.r.o. se sídlem Theodor 28, 273 08 Pchery, PSČ: 273 08, IČ: 25633741

Pharmedol spol. s r.o. se sídlem Československé armády 21/951, Praha 6, IČ: 26146878



AUDIT PROFESIONAL, spol. s r.o.
FOR IDENTIFICATION PURPOSES

THERÁPON 98, a.s. se sídlem Štefánikova 1301, Kopřivnice, PSČ: 742 21, IČ: 25399195
Therápon Real s.r.o. se sídlem Štefánikova 1301, Kopřivnice, PSČ: 742 21, IČ: 28615913
Jihlavská lékárnická s.r.o. se sídlem Těšínská 1349/296, Ostrava - Radvanice, PSČ: 716 00, IČ: 25534459
Plzeňská lékárnická s.r.o. se sídlem K Jezu 32, Plzeň, PSČ: 326 00, IČ: 25238213
GALMED a.s. se sídlem Těšínská 1349/296, Ostrava - Radvanice, PSČ: 716 00, IČ: 47672145
Lékárna Slunce, s.r.o. se sídlem Těšínská 1349/296, Ostrava - Radvanice, PSČ: 716 00, IČ: 27792668
Lékárna V Poštovní, s.r.o. se sídlem Těšínská 1349/296, Ostrava - Radvanice, PSČ: 716 00, IČ: 28705173
Lékárna U zlaté koruny s.r.o. se sídlem Těšínská 1349/296, Ostrava - Radvanice, PSČ: 716 00, IČ: 25447980

Dále:

Lekis s.r.o. se sídlem Těšínská 1349/296, Ostrava - Radvanice, PSČ: 716 00, IČ: 25356089

Spoolečnost Lekis je součástí téhož uskupení, zde však není ovládající osobou Česká lékárnická, nýbrž společnost HB systém s.r.o., bližší a podrobnější informace o této společnosti a zařazení do skupiny jsou poskytnuty v příloze č. 1 v grafickém znázornění organizačních vazeb ve skupině.

Tato zpráva o vztazích zachycuje přehled obchodních či ekonomických vazeb a přehled transakcí nad i pod 10 % vlastního kapitálu v rámci skupiny mezi ovládanou osobou, nad ní stojícími ovládajícími osobami a společnostmi ovládanými stejnou vrcholovou osobou.

Další společnost patřící do skupiny společností se stejnou vrcholovou ovládající osobou, s níž vstoupil zpracovatel zprávy v průběhu hodnoceného období do obchodních vztahů je:

Neexistuje taková osoba.

Ostatní společnosti ovládané stejnou společností, jakou je ovládána přímo ovládající společnost, s nimiž byly uzavřeny obchodní vztahy v průběhu hodnoceného období:

Neexistují takové osoby.

Mezi zpracovatelem a níže uvedenými osobami byly v tomto účetním období uzavřeny níže uvedené smlouvy a byly přijaty či uskutečněny následující právní úkony a ostatní faktická opatření:

Smlouvy

1.1.1. Prodeje - Dlouhodobý majetek

K datu zpracování této zprávy pro účetní období za rok 2014 ve skupině vůči ovládající osobě nebo sesterským společnostem v rámci téhož uskupení nebyly uzavřeny a ani realizovány žádné jiné obchodní vztahy typu prodeje dlouhodobého majetku, dalšího majetku, materiálu a výrobků.

1.1.2. Nákupy - Dlouhodobý majetek

K datu zpracování této zprávy pro účetní období za rok 2014 ve skupině vůči ovládající osobě nebo sesterským společnostem v rámci téhož uskupení nebyly uzavřeny a ani realizovány žádné jiné obchodní vztahy typu nákupu dlouhodobého majetku, dalšího majetku, materiálu a výrobků.



1.1.3. Služby

Zpracovatel uzavřel v účetním období smlouvy, na základě kterých poskytl v účetním období služby vůči ovládající osobě nebo sesterským společnostem v rámci téhož uskupení.

Název	Smluvní strana	Popis plnění	Případná újma
Smlouva o marketingové spolupráci	GALMED a.s.	Marketingové služby spolupráce na propagaci	ne
Smlouva o dílo	GALMED a.s.	Výroba produktů Privátní značky, inzerce, bannery	ne
Smlouva o spolupráci na projektu ML	PHARMOS, a.s.	Propagační odměny, marketingová služba	ne

Se zpracovatelem byly uzavřeny v účetním období smlouvy, na základě kterých mu byly poskytnuty v účetním období služby vůči ovládající osobě nebo sesterským společnostem v rámci téhož uskupení.

Název	Smluvní strana	Popis plnění	Případná újma
Dohoda o spolupráci na internetové aplikaci ML o udělení licence	Lékárna Slunce s.r.o.	Poskytnutí užívání programové aplikace ML provozované na doméně www.mojelekarna.cz	ne
Dohoda o spolupráci na internetové aplikaci Moje lékárna a o udělení licence	Lékárna U zlaté koruny s.r.o.	Využívání programové aplikace Moje lékárna	ne
Dohoda o spolupráci na internetové aplikaci Moje lékárna a o udělení licence	Lékárna V Poštovní s.r.o.	Využívání programové aplikace Moje lékárna	ne
Smlouva o spolupráci na projektu mojelekarna.cz	PHARMOS, a.s.	Marketingové služby související s řízením obchodního sdružení	ne
Smlouva o pronájmu nebytových prostor	PHARMOS, a.s.	Nájem nebytových prostor Ostrava	ne
Smlouva o poskytování účetních služeb	PHARMOS, a.s.	Metodické řízení účetnictví, vedení finančního účetnictví, ostatní poskytované účetní služby, vedení mzdové agendy	ne
Nájemní smlouva	PHARMOS, a.s.	Nájem reklamní plochy na fasádě budovy	ne
Rámcová kupní smlouva	PHARMOS, a.s.	Zboží – léčiva, parafarmaka, doplňkový sortiment	ne
Smlouva o pronájmu ploch na užitkových vozidlech	LEKTRANS s.r.o.	Pronájem reklamní plochy na vozidlech – logo „Moje lékárna.cz“	ne
Smlouva o pronájmu ploch na užitkových vozidlech	Lektrans Bohemia s. r.o.	Pronájem reklamní plochy na vozidlech – logo „Moje lékárna.cz“	ne
Smlouva o pronájmu dopravního prostředku	LEKTRANS s.r.o.	Pronájem vozidla 7T9 2754	ne
Smlouva o pronájmu	LEKTRANS s.r.o.	Pronájem vozidla	ne



<i>dopravního prostředku</i>		7T9 0682	
<i>Smlouva o pronájmu dopravního prostředku</i>	<i>Lektrans Bohemia s.r.o.</i>	<i>Pronájem vozidla 7T6 0289</i>	<i>ne</i>
<i>Smlouva o pronájmu dopravního prostředku</i>	<i>Lektrans Bohemia s.r.o.</i>	<i>Pronájem vozidla 7T1 1915</i>	<i>ne</i>
<i>Smlouva o postoupení pohledávek</i>	<i>PHARMACY - distribuce léčiv s.r.o.</i>	<i>Postoupení pohledávek za společnosti Lékárna U Kostela RNDr. Petr Hobza s.r.o.</i>	<i>ne</i>
<i>Smlouva o postoupení pohledávek</i>	<i>PHARMACY - distribuce léčiv s.r.o.</i>	<i>Postoupení pohledávek za společnosti Lékárna U Kostela RNDr. Petr Hobza s.r.o.</i>	<i>ne</i>
<i>Smlouva o softwarové a datové podpoře</i>	<i>Lekis s.r.o.</i>	<i>Poskytnutí služeb na lékárnách</i>	<i>ne</i>

1.1.4. Ostatní smluvní vztahy

Zpracovatel má uzavřenou smlouvu, kde mu byla poskytnuta půjčka.

Název	Smluvní strana	Popis plnění	Případná újma
<i>Smlouva o půjčce</i>	<i>PHARMOS, a.s.</i>	<i>Poskytnutí půjčky</i>	<i>ne</i>
<i>Smlouva o půjčce</i>	<i>PHARMOS, a.s.</i>	<i>Poskytnutí půjčky</i>	<i>ne</i>
<i>Smlouva o úročené úložce</i>	<i>Česká lékárnická, a.s.</i>	<i>Poskytnutí úročné úložky</i>	<i>ne</i>
<i>Smlouva o úročené úložce</i>	<i>THERAPON 98, a.s.</i>	<i>Poskytnutí úročné úložky</i>	<i>ne</i>
<i>Smlouva o úročené úložce</i>	<i>Lékárna Slunce s.r.o.</i>	<i>Poskytnutí úročné úložky</i>	<i>ne</i>

1.1.5. Jiné právní úkony

Mezi ovládanou osobou a ostatními propojenými osobami nevznikly v rozhodném období roku 2014 žádné jiné právní úkony učiněné v zájmu nebo ve prospěch propojených osob.

1.1.6. Obecné zhodnocení vztahů

Obecně lze konstatovat, že ze vztahů mezi propojenými osobami plynou zejména výhody.

Mezi tyto výhody lze zařadit:

- využití výhodného financování
- možnost využívání know-how mezi propojenými osobami
- úspora nákladů v porovnání využití zajištění služeb třetími osobami, především v oblasti účetnictví, controllingu, risk managementu, zpracování dat / IT.

nevýhody pro zpracovatele plynoucí ze vztahu:

- nejsou známy



1.1.7. Zhodnocení rizika

Veškeré plnění resp. protiplnění z výše uvedených smluv mezi zpracovatelem a obchodními partnery v rámci skupiny se poskytuje za obchodních podmínek a za cen splňující kritéria nastavení transferových cen v rámci skupiny Česká lékárnická, a.s., což eliminuje riziko či případnou újmu z veškerých uzavřených smluv a dohod.

1.1.8. Ostatní opatření

V zájmu nebo na popud propojených osob nebyla zpracovatelem v roce 2014 přijata nebo učiněna žádná ostatní opatření.

DŮVĚRNOST INFORMACÍ

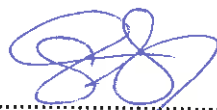
Předložená zpráva neobsahuje žádné informace o cenách, úrocích, splátkách, ani o jiných finančních částkách ve vztazích mezi propojenými osobami, stejně jako platební podmínky a jiné údaje spojené s těmito vztahy. Tyto informace a skutečnosti považují společnosti Skupiny Česká lékárnická za důvěrné a tvoří součást jejich obchodního tajemství.

Prohlášení zpracovatele

Statutární orgán společnosti prohlašuje, že výše uvedené smlouvy, všechny objednávky a transakce s propojenými osobami, jak jsou výše popsány, byly uzavřeny nebo realizovány na základě obvyklých obchodních podmínek a z titulu těchto obchodně závazkových vztahů nevznikla společnosti žádná újma.

Tato zpráva byla zpracována statutárním orgánem ovládané osoby dne 27. 03. 2015 a bude uložena do sbírky listin vedené obchodním rejstříkem Krajského soudu v Ostravě jako součást výroční zprávy.

V Ostravě dne: 27. 03. 2015



.....
Mgr. Karel Šlegr, předseda představenstva



.....
Ing. Marcel Divácký, člen představenstva

Příloha č. 1 ke Zprávě o vztazích mezi ovládající a ovládanou osobou
 vypracované podle ust. § 82 zákona o obchodních korporacích
 (zákon č. 90/2012 Sb.)

Grafické znázornění organizačních vazeb ve skupině (Stav k datu 31. 12. 2014)

