

# Sanovia, a.s.

## Výroční zpráva společnosti za rok 2021

(01.01.2021 – 31.12.2021)

# mojelékárna<sup>+</sup>



---

## Osnova

Historické údaje

Vznik společnosti, akcionářská struktura

Činnosti, provoz společnosti

O projektu Moje lékárna

Organizační struktura společnosti a orgány společnosti

Organizační struktura společnosti

Orgány společnosti

Hospodářské výsledky společnosti

Stručná informace o hospodářských výsledcích společností v rámci skupiny  
Sanovia, a.s.

Zpráva dozorčí rady společnosti

Informace o skutečnostech, které nastaly po 31.12.2021

Předpokládaný vývoj společnosti

Aktivity v oblasti výzkumu a vývoje a v oblasti ochrany životního prostředí

### 8. Účetní závěrka 2021

- Rozvaha

- Výkaz zisků a ztrát

- Příloha účetní závěrky

- Výkaz vlastního kapitálu

- Výkaz peněžních toků

Zpráva o vztazích mezi propojenými osobami za účetní období od 1.1.2021 - 31.12.2021

Zpráva auditora o ověření účetní závěrky za účetní období 2021

**mojelekarna<sup>+</sup>**

U nás nakoupíte  
kvalitně a pohodlně  
na jedno kliknutí

400+ lékáren eRecept

Slevy Magazín Benefity

[eshop.mojelekarna.cz](https://eshop.mojelekarna.cz)

## Historické údaje

### Vznik společnosti, akcionářská struktura

V prosinci 2008 byla založena společnost Moje lékárna, a.s., společníkem je Česká lékárnická, a.s. (100% podíl). Moje lékárna je společný projekt sdružení nezávislých lékárníků, kteří se, vědomí si své zodpovědnosti vůči Vám pacientům a zákazníkům, snaží zkvalitnit své služby. Tento projekt je však především portálem s prezentací informací o nemocech, o produktech samoléčby, o zařízeních se zdravotnickou problematikou a o lékárnách zařazených do tohoto projektu. Tyto lékárny jsou snadno rozpoznatelné i navenek společným označením logem mojelekarna.cz. Do projektu je zapojeno mnoho lékáren, jejichž počet průběžně narůstá. Dne 27. 5. 2009 byla společnost Moje lékárna, a.s., přejmenována na Sanovia, a.s.

V roce 2011 společnost Sanovia, a.s. spolupracuje v rámci merchandisingu s lékárnami v projektu Moje lékárna na dohodnutých pracovních postupech, plánogramech, označeních lékáren vnitřním a vnějším, zásadách využívání ochranné značky Moje lékárna a principech obchodní spolupráce.

V únoru 2012 byla na mimořádné Valné hromadě akcionáři odsouhlasena změna podnikatelské strategie, která spočívá v možnosti rozvoje aktivit v oblasti farmaceutického obchodu, provozování lékáren. Touto aktivitou byla pověřena společnost Sanovia, a.s., která doposud pouze organizovala marketingové aktivity virtuálního sdružení „Moje lékárna“. Již v průběhu roku začala společnost provozovat lékárny. Cílem je udržet maloobchodní trh pod kontrolou lékárníků, protože doposud akvizicemi lékáren posilovaly pouze majetkové řetězce.

V roce 2013 společnost Sanovia, a.s. se sídlem Ostrava-Radvanice, Těšínská ulice 1349/296, PSČ: 716 00, IČO: 28570481, DIČ: CZ28570481, se stala nástupnickou společností po fúzi, jež proběhla formou sloučení společností LÉKÁRNA U NÁDRAŽÍ PŘEROV, s.r.o., se sídlem Přerov-Přerov I-Město, Husova č.p. 2846, PSČ 750 02, IČO: 26821681(zanikající korporace), s rozhodným dnem fúze 1. ledna 2013.

V roce 2014 korporace nakoupila 100% podíly dceřiných společností Lékárna Slunce s.r.o., Lékárna U Zlaté koruny s.r.o. a Lékárna V Poštovní, s.r.o. viz. oddíl 3.1.

V roce 2015 korporace nakoupila 50% podíl dceřiné společnosti Lékárna Stodůlky s.r.o., Lékárna U Zlaté koruny s.r.o. byla převedena do Lékárny V Poštovní s.r.o. viz. oddíl 3.1. Získali jsme lékárnu U Stříbrné hvězdy a zdravotní prodejnu v Revnicích.

V roce 2016 společnost koupila 100% podíl dceřiné společnosti ADONIA CZ s.r.o. Získali jsme lékárnu v Praze 5.

V roce 2017 společnost Sanovia, a.s. do svého portfolia získala 100% podíly dvou dceřiných společností, a to LÉKÁRNY U ČERNÉHO ORLA VAMBERK, s.r.o. a Lékárna U Zlaté číše, s.r.o. v Nové Pace.

Na společnost Sanovia, a.s. se sídlem Ostrava-Radvanice, Těšínská ulice 1349/296, PSČ: 716 00, IČ 285 704 81 jako na společnost nástupnickou přešlo v důsledku fúze sloučením jmění a závazky zanikajících společností Lékárna V Poštovní, s.r.o., se sídlem Těšínská 1349/296, Radvanice, PSČ: 716 00 Ostrava, IČ 287 05 173, LÉKÁRNA U ČERNÉHO ORLA VAMBERK, s.r.o., se sídlem Těšínská 1349/296, Radvanice, PSČ: 716 00 Ostrava, IČ 028 82 086, Lékárna U Zlaté číše, s.r.o. se sídlem Těšínská 1349/296, Radvanice, 716 00 Ostrava, IČ 287 80 892, ADONIA CZ s.r.o., se sídlem Těšínská 1349/296, Radvanice, 716 00 Ostrava, IČ 270 82 130, Lékárna Slunce, s.r.o., se sídlem Těšínská 1349/296, Radvanice, 716 00 Ostrava, IČ 277 92 668 určené Projektu fúze ze dne 27. 10. 2017, který byl uložen do Sbírký listin za všechny zúčastněné společnosti dne 6. 11. 2017. Rozhodný den fúze sloučením je den 1. leden 2018.

V roce 2018 společnost Sanovia, a.s. do svého portfolia získala 100% podíly čtyř dceřiných společností, a to Lékárny Sano Vratimov s.r.o. ve Vratimově, Krkonošské lékárny s.r.o. v Úpici, společnosti LAZARET, s.r.o. v Litoměřicích a Lékořice, a.s. v Benešově.

V roce 2019 získala Sanovia, a.s. následující 100% podíly v těchto šesti společnostech: Sano Hranice s.r.o., ERICA, s.r.o. v Čelákovících, LEKOS CZ s.r.o. s lékárnami v Táboře a Počátkách, Sano Zábřeh s.r.o. v Ostravě, Sano Počátky, s.r.o. s lékárnami v Počátkách a v Žirovnici a Lékárny Centrum BpH s.r.o. v Bystřici pod Hostýnem s výdejnou v Dřevohosticích.

Během roku 2020 se portfolium společnosti rozšířilo o další 100% podíly v následujících čtyřech společnostech: Sano Unhošť s.r.o., MATAMI s.r.o. se dvěma lékárnami v Praze, JHPharmacy s.r.o. s lékárnou v Hrabyni a výdejnou ve Velké Polomi a Lékárna ATAKAMA s.r.o. v Holešově.

Ke dni 1.2.2021 se společnost Sanovia, a.s. stala majitelem MKD Pharmacy s.r.o. a od 1.3.2021 do portfolia společnosti Sanovia, a.s. přibýlo nové středisko Lékárna Čumpelíkova Praha. V roce 2021 společnost Sanovia, a.s. ukončila provoz lékárny Pod Javořicí v Počátkách a lékárny U Černého koně v Berouně. V červnu 2021 proběhlo zahájení provozu Lékárny Sano v Hradci Králové včetně internetového prodeje.

## Činnosti, provoz společnosti

Hlavní činností společnosti Sanovia, a.s. je poskytování služeb v projektu Moje lékárna, především v oblasti zprostředkování obchodu, a dále pak správa a realizace svých vlastních finančních investic v nakoupených lékárnách a v dceřiných společnostech.

Sídlem společnosti je Ostrava-Radvanice, Těšínská 1349/296, PSČ 716 00.

Za rok 2021 společnost Sanovia, a.s. provozovala svým jménem 25 vlastních lékáren, 2 výdejny a lékárnu s internetovým prodejem.

Lékárna SMRK	Vaňkova 225, Nové Město pod Smrkem
Lékárna NISA	České mládeže 456, Liberec
Lékárna U MUZEA	Masarykova 699/9, Liberec
Lékárna NOVEA	B. Egermannova 881, Nový Bor
Lékárna SANO Přerov	Budovatelů 197/6, Přerov
Lékárna SANO Rochlice	Dobiášova 1008/11, Liberec
Lékárna U Kostela	Kratochvílova 143/13, Přerov
Lékárna U Kostela -ZP	Kratochvílova 143/13, Přerov
Lékárna SFINX	Hrnčířská 6, Brno
Lékárna U Stříbrné hvězdy	Komenského 535, Revnice
Lékárna SANO Rychvald	Mírová 1537, Rychvald
Lékárna U Mistra Konráda	1. máje 108, Dolní Benešov
Lékárna Pod Zvičinou	Janderova 2127, Hořice
Lékárna Velvary	náměstí Krále Vladislava 223, Velvary
Lékárna V Poštovní	Poštovní 2428/8, Jablonec nad Nisou
Lékárna U Zlaté koruny	Červenohradecká 1559, Jirkov
Lékárna Slunce	Okružní 5290, Zlín
Lékárna Bruska	Mařákova 252/2, Praha 6 - Dejvice
Lékárna Adonia	Sídlíště 1100, Praha 5 - Radotín
Lékárna U Zlaté číše	Komenského 490, Nová Paka
Lékárna Na Poliklinice	Legií 765, Nová Paka
Lékárna U Černého orla	Žamberecká 26, Vamberk
Lékárna Na Kanadě	ul. Míru 275, 739 61 Třinec
Lékárna U Černého koně	Česká 60, 266 01 Beroun
OOVL Loděnice	Husovo nám. 299, 267 12 Loděnice
Lékárna Šima	Návsi 499, 739 92 Návsi
Lékárna Čumpelíkova	Čumpelíkova 1764/2, 182 00 Praha 8
Lékárna Hradec Králové, e-shop	Kladská 916, 500 03 Hradec Králové



## O projektu Moje lékárna

Moje lékárna je sdružení nezávislých lékárníků, působící na území České republiky od jara 2008 a v současné době je do tohoto projektu zapojeno již téměř 400 lékáren.

Cílem tohoto seskupení je zkvalitnění nabídky výrobků a služeb za pomoci vzájemné spolupráce. V lékárnách označených logem projektu naleznete odborné poradenství se speciálním zaměřením na geriatrické pacienty, včetně informačních letáků pojednávajících o problémech spojených se stářím. Lékárny tohoto sdružení jsou pravidelně proškoleny za odborné garance České gerontologické a geriatrické společnosti.

Hlavním smyslem této formy vzdělávání lékárníků je umět poradit skupině starších pacientů s nejvyšší frekvencí užívání hned několika druhů léčiv jak na předpis, tak i bez předpisu, z čehož vyplývají nemalé problémy na úrovni nežádoucích účinků, lékových interakcí atd. Tento edukační cyklus je zakončen získáním certifikátu [Moje lékárna pečuje o seniory](#). Poradenství se nezaměřuje jenom na problematiku ve stáří, ale zahrnuje celou škálu problémů včetně inkontinence, deprese, osteoporózy atd.

Společnost Sanovia, a.s. dlouhodobě buduje a posiluje image obchodní značky Moje lékárna, a to zejména on-line a off-line marketingovou kampaní prostřednictvím sociálně – kulturního **Magazínu Moje lékárna** v nákladu 110 tis. ks s frekvencí 6x ročně, **akčních letáků** v nákladu 1,8 mil. ks s frekvencí 6x ročně, **plakátů** s akčními produkty pro vystavení v lékárnách, jednotné vizualizace a vystavení dle pravidel merchandisingu, **Newsletteru** a **TV kampaní**.

Společnost prezentuje své aktivity na internetových adresách <https://sanovia.cz>, <https://mojelekarna.cz>, <https://mojestari.cz>, kde jsou dostupné základní informace, aktuality, akce, edukační materiály, poradna a diskuzní fórum pro všechny zájemce, klienty, lékárníky i obchodní partnery. Současně aktivně komunikujeme s klienty prostřednictvím facebookových stránek <https://www.facebook.com/mojelekarna1> a Instagramu <https://www.instagram.com/mojelekarna>.

Z důvodu odlišení se od konkurence, výhodné ceny pro koncového zákazníka, zvýšené marže lékárny, budování image lékárny a vyšší nezávislosti na výrobních firmách rozvíjíme **vlastní značku produktů** Moje lékárna.

V červnu 2021 jsme zahájili provoz nového e-shopu <https://eshop.mojelekarna.cz>, který poskytuje zákazníkům výhodnou nabídku kvalitního a pohodlného objednání zboží z širokého sortimentu výrobků s možností následného doručení na více než 250 lékáren po celé ČR **zdarma**.



V roce 2018 společnost Sanovia, a.s. spustila Projekt Moje stáří, jenž je zaměřen na aktivní oslovení veřejnosti informováním o nebezpečí kardiovaskulárního rizika a demence a o možnostech prevence a léčby. V rámci zlepšení péče o naše zákazníky jsme rozšířili naše současné poradenské služby v lékárnách Moje lékárna i o možnost posouzení arteriální tuhosti – stáří cév a míry kardiovaskulárního rizika. Naším primárním cílem je identifikovat jedince bez příznaků s přítomností rizikových faktorů, upozornit je na zvýšené kardiovaskulární riziko a doporučit jim vyšetření v ordinaci ošetřujícího lékaře.



## Organizační struktura společnosti a orgány společnosti

### Organizační struktura společnosti

Organizační struktura Sanovia, a.s. (k 31.12.2021)

Sanovia, a.s. nemá v zahraničí žádnou svou organizační složku a jediná její provozovna se nachází v sídle společnosti.



### Orgány společnosti

#### Členové statutárních a dozorčích orgánů k rozvahovému dni:

S účinností od 1. července 2021 došlo k následujícím změnám v představenstvu společnosti. Do funkce předsedy představenstva byla zvolena Ing. Jolana Chrascinová a zároveň novým členem představenstva se stal Ing. Jan Krawiec.

Funkce	Příjmení	Jméno	Titul	Poznámka
Předseda představenstva	Chrascinová	Jolana	Ing.	
Člen představenstva	Krawiec	Jan	Ing.	
Předseda dozorčí rady	Fiala	Radim	Mgr.	
Člen dozorčí rady	Fiala	Oldřich	Ing.	
Člen dozorčí rady	Nalevajka	Petr	PharmDr.	

## Hospodářské výsledky společnosti

### Vybrané ekonomické ukazatele společnosti Sanovia, a.s. (v tis. Kč)

	2020	2021
Výnosy celkem	486 199	527 866
Náklady (bez daně) celkem	479 742	500 867
HV před zdaněním	6 457	26 999
Daň z příjmů	101	2 766
Vlastní kapitál	43 685	67 772

## Stručná informace o hospodářských výsledcích společností v rámci skupiny

Společnost Sanovia, a.s. vlastní obchodní podíly ve společnostech provozujících vlastní lékárny, a to:

- Lékárna Stodůlky s.r.o. (výše podílu 100%)
- Sano Vratimov s.r.o. (výše podílu 100%)
- Lazaret s.r.o. (výše podílu 100%)
- Krkonošská lékárna s.r.o. (výše podílu 100%)
- Lékořice a.s. (výše podílu 100%)
- Sano Hranice s.r.o. (výše podílu 100%)
- ERICA, s.r.o. (výše podílu 100%)
- LEKOS CZ s.r.o. (výše podílu 100%)
- Sano Zábřeh s.r.o. (výše podílu 100%)
- Sano Počátky s.r.o. (výše podílu 100%)
- Lékárna Centrum BpH s.r.o. (výše podílu 100%)
- MATAMI s.r.o. (výše podílu 100%)
- JHPharmacy s.r.o. (výše podílu 100%)
- LÉKÁRNA ATAKAMA s.r.o. (výše podílu 100%)
- Sano Unhošť s.r.o. (výše podílu 100%)
- MKD Pharmacy s.r.o. (výše podílu 100%)

K 1.1.2022 dojde k fúzi sloučením výše uvedených s.r.o., mimo společností Lazaret s.r.o. a Sano Zábřeh s.r.o., se společností Sanovia, a.s.

Organizační struktura korporace s dceřinými korporacemi je uvedena na straně 26.

### Vybrané ekonomické ukazatele společnosti Lazaret s.r.o. -100 % podíl (v tis. Kč)

	2020	2021
Výnosy celkem	179 008	207 171
Náklady (bez daně) celkem	168 908	194 250
HV před zdaněním	10 100	12 921
Vlastní kapitál	10 471	10 749

### Vybrané ekonomické ukazatele společnosti Sano Vratimov, s.r.o. -100 % podíl (v tis. Kč)

	2020	2021
Výnosy celkem	14 949	16 814
Náklady (bez daně) celkem	13 905	15 329
HV před zdaněním	1 044	1 485
Vlastní kapitál	1 045	1400

### Vybrané ekonomické ukazatele společnosti Krkonošská lékárna s.r.o. -100% podíl (v tis. Kč)

	2020	2021
Výnosy celkem	11 844	12 540
Náklady (bez daně) celkem	11 030	11 606
HV před zdaněním	814	934
Vlastní kapitál	852	946

### Vybrané ekonomické ukazatele společnosti Lékárna Stodůlky s.r.o. -100% podíl (v tis. Kč)

	2020	2021
Výnosy celkem	16 350	19 216
Náklady (bez daně) celkem	16 280	18 605
HV před zdaněním	70	611
Vlastní kapitál	252	745

**Vybrané ekonomické ukazatele společnosti Lékořice a.s. - 100% podíl (v tis. Kč)**

	2020	2021
Výnosy celkem	37 372	34 576
Náklady (bez daně) celkem	37 798	34 325
HV před zdaněním	-426	251
Vlastní kapitál	2 453	2 641

**Vybrané ekonomické ukazatele společnosti Sano Hranice s.r.o. - 100% podíl (v tis. Kč)**

	2020	2021
Výnosy celkem	19 841	20 560
Náklady (bez daně) celkem	19 581	19 855
HV před zdaněním	260	705
Vlastní kapitál	409	769

**Vybrané ekonomické ukazatele společnosti ERICA s.r.o.. - 100% podíl (v tis. Kč)**

	2020	2021
Výnosy celkem	25 741	26 046
Náklady (bez daně) celkem	24 612	24 609
HV před zdaněním	1 129	1 437
Vlastní kapitál	1 097	1 338

**Vybrané ekonomické ukazatele společnosti LEKOS CZ - 100% podíl (v tis. Kč)**

	2020	2021
Výnosy celkem	27 757	25 089
Náklady (bez daně) celkem	26 638	24 179
HV před zdaněním	1 119	910
Vlastní kapitál	1 001	1 735

**Vybrané ekonomické ukazatele společnosti Sano Zábřeh s.r.o. - 100% podíl (v tis. Kč)**

	2020	2021
Výnosy celkem	1 325	0
Náklady (bez daně) celkem	1 472	45
HV před zdaněním	-147	-45
Vlastní kapitál	1 373	175

**Vybrané ekonomické ukazatele společnosti Sano Počátky s.r.o. - 100% podíl (v tis. Kč)**

	2020	2021
Výnosy celkem	25 164	27 489
Náklady (bez daně) celkem	23 968	25 821
HV před zdaněním	1 196	1 668
Vlastní kapitál	534	1 881

**Vybrané ekonomické ukazatele společnosti Lékárna Centrum BpH s.r.o. - 100% podíl (v tis. Kč)**

	2020	2021
Výnosy celkem	22 329	21 786
Náklady (bez daně) celkem	21 377	20 925
HV před zdaněním	952	861
Vlastní kapitál	951	891

**Vybrané ekonomické ukazatele společnosti MATAMI s.r.o.. - 100% podíl (v tis. Kč)**

	2020	2021
Výnosy celkem	45 928	42 816
Náklady (bez daně) celkem	45 560	42 787



HV před zdaněním	368	29
Vlastní kapitál	5 584	210

#### Vybrané ekonomické ukazatele společnosti JHPharmacy s.r.o.. - 100% podíl (v tis. Kč)

	2020	2021
Výnosy celkem	16 123	13 762
Náklady (bez daně) celkem	16 027	13 386
HV před zdaněním	96	376
Vlastní kapitál	1 081	1 384

#### Vybrané ekonomické ukazatele společnosti LÉKÁRNA ATAKAMA s.r.o.. - 100% podíl (v tis. Kč)

	2020	2021
Výnosy celkem	14 534	15 593
Náklady (bez daně) celkem	14 338	14 799
HV před zdaněním	196	794
Vlastní kapitál	1 677	832

#### Vybrané ekonomické ukazatele společnosti Sano Unhošť s.r.o. – 100% podíl (v tis. Kč)

	2020	2021
Výnosy celkem	18 207	17 041
Náklady (bez daně) celkem	16 893	16 090
HV před zdaněním	1 314	951
Vlastní kapitál	739	989

#### Vybrané ekonomické ukazatele společnosti MKD Pharmacy s.r.o. – 100% podíl (v tis. Kč)

	2021
Výnosy celkem	15 698
Náklady (bez daně) celkem	14 444
HV před zdaněním	1 254
Vlastní kapitál	3 801

## 4. Zpráva dozorčí rady společnosti

### Zpráva dozorčí rady společnosti k roční účetní závěrce za rok 2021

Dozorčí rada společnosti Sanovia, a.s. byla řádně informována o vývoji podnikatelské aktivity společnosti a plnila veškeré úkoly, které jí přísluší jak dle českého práva, tak v souladu se stanovami společnosti.

Audit roční závěrky k 31.12.2021 provedla auditorská společnost HDM Audit CZ s.r.o. Dozorčí rada závěrku přezkoumala a schvaluje účetní závěrku k 31.12.2021.

Dozorčí rada děkuje všem členům představenstva i všem pracovníkům společnosti Sanovia, a.s., kteří se podíleli na činnosti společnosti.

V Ostravě, dne 30.5.2022

Dozorčí rada společnosti

## 5. Informace o skutečnostech, které nastaly po 31.12.2021

Na společnost Sanovia, a.s. se sídlem Ostrava-Radvanice, Těšínská ulice 1349/296, PSČ: 716 00, IČ 285 704 81 jako na společnost nástupnickou přešlo v důsledku fúze sloučením jmění a závazky zanikajících společností **Lékárna Stodůlky s.r.o.** se sídlem Těšínská 1349/296, Radvanice, PSČ: 716 00 Ostrava, IČ 025 79 979, **Krkonošská lékárna s.r.o.** se sídlem Těšínská 1349/296, Radvanice, PSČ: 716 00 Ostrava, IČ 260 01764, **Sano Vratimov s.r.o.** se sídlem Těšínská 1349/296, Radvanice, 716 00 Ostrava, IČ 286 60 021, **Sano Hranice s.r.o.** se sídlem Těšínská 1349/296, Radvanice, 716 00 Ostrava, IČ 294 47 925, **ERICA, s.r.o.** se sídlem Těšínská 1349/296, Radvanice, 716 00 Ostrava, IČ 250 92 430, **LEKOS CZ, s.r.o.** se sídlem Těšínská 1349/296, Radvanice, 716 00 Ostrava, IČ 260 20 441, **Sano Počátky s.r.o.** se sídlem Těšínská 1349/296, Radvanice, 716 00 Ostrava, IČ 472 38 232, **Lékárna Centrum BpH, s.r.o.** se sídlem Těšínská 1349/296, Radvanice, 716 00 Ostrava, IČ 269 208 701, **Sano Unhošť s.r.o.** se sídlem Těšínská 1349/296, Radvanice, 716 00 Ostrava, IČ 727 05 169, **MATAMI s.r.o.** se sídlem Těšínská 1349/296, Radvanice, 716 00 Ostrava, IČ 270 62 350, **JHPHarmacy s.r.o.**, se sídlem Těšínská 1349/296, Radvanice, 716 00 Ostrava, IČ 069 61 177, Lékárna **ATAKAMA s.r.o.** se sídlem Těšínská 1349/296, Radvanice, 716 00 Ostrava, IČ 269 10 543, **MKD Pharmacy s.r.o.** se sídlem Těšínská 1349/296, Radvanice, 716 00 Ostrava, IČ 271 31 921 určené v Projektu fúze ze dne 05. 11. 2021, který byl uložen do Sbírký listin za všechny zúčastněné společnosti dne 11. 11. 2021. Rozhodný den fúze sloučením je den **1. leden 2022**.

Na základě Smlouvy o poskytnutí peněžitého příplatku mimo základní kapitál, společnost obdržela od své mateřské společnosti Česká lékárnická, a.s. dobrovolný peněžitý příspěvek, jehož smyslem je navýšení provozního kapitálu za účelem investic do oblasti poskytování zdravotnických služeb, zejména nákupu a provozování lékáren.

Během měsíce března 2022 poskytla společnost Sanovia, a.s. ve spolupráci s Českým červeným křížem lékovou pomoc lidem zasaženým válečným konfliktem na Ukrajině.

Od 1. 6. 2022 se na základě Smlouvy o převodu podílu stane společností Sanovia, a.s. 100 % vlastníkem obchodní společnosti Zálabská lékárna, s.r.o., která je provozovatelem lékárny v Kolíně.

## 6. Předpokládaný vývoj společnosti

Akciová společnost i nadále bude věnovat pozornost svým finančním investicím v jednotlivých společnostech a bude pravidelně sledovat jejich průběžné hospodářské výsledky. Pozornost bude věnována i vyhledávání dalších možných finančních investic v oblasti výroby a distribuce léčiv, potravinových doplňků a zdravotnických prostředků v ČR i v zahraničí a v oblasti investic do léčebně preventivní péče a lékárenské péče. Jako stěžejní se jeví další rozvoj projektu Moje lékárna, který stabilizuje trh pro distribuční skupinu a napomáhá partnerům projektu zvýšit vlastní konkurenceschopnost.

V důsledku epidemiologické situace poměrně velké změny v nákupních zvyklostech, které vedlo k posílení e-shopových obchodních transakcí na úkor prodeje v kamenných obchodech, další rychlý rozvoj elektronizace zdravotnictví a především zavedení e-receptu bude vytvářet tlaky na distanční výdej Rx produktů.

Společnost Sanovia, a.s. plánuje realizovat a podporovat během nastávajícího období aktivity a projekty zaměřené na osvětu a edukaci veřejnosti v oblasti zdravého životního stylu, lékového poradenství a podpory prevence kardiovaskulárních nemocí v rámci sportovních, společensko-kulturních i nadačních akcí.

Ve spolupráci s Klubem personalistů Moravy a Slezska poskytujeme možnost podpory kontinuální péče, testování kardiovaskulárních rizik (projekt Stáří cév) a on-line poradenství pro zaměstnance ve vybraných partnerských firmách po celé ČR.

Plánujeme dlouhodobou partnerskou podporu projektu TěhuDay, který je zaměřen na edukaci a zprostředkování moderních informací, poradenství, praktických workshopů, on-line chatu nastávajícím maminkám, těhotným ženám a jejich partnerům.

Nadále budeme modernizovat podporu komunikace a poradenství prostřednictvím internetových stránek, sociálních sítí a Magazínu Moje lékárna.



---

## 7. Aktivity v oblasti výzkumu, vývoje a v oblasti ochrany životního prostředí

Sanovia, a.s. nevyvíjí žádné aktivity v oblasti výzkumu a vývoje, což souvisí s její dosavadní činností jako správce finančních investic a provozovatele lékáren. V oblasti ochrany životního prostředí postupuje společnost v souladu s právními předpisy.

V Ostravě 30.5.2022



Ing. Jolana Chrascinová  
předseda představenstva



Ing. Jan Krawiec  
člen představenstva

## 8. Účetní závěrka 2021

Minimální závazný výčet  
vyhlášky č. 500/2002 Sb.

### ROZVAHA v plném rozsahu

ke dni 31.12.2021  
(v celých tisících Kč)

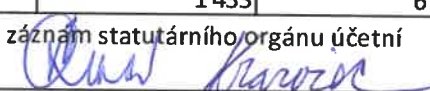
Obchodní firma  
Sanovia, a.s.

IČ

28570481

Sídlo účetní jednotky  
Těšínská 1349/296  
Ostrava - Radvanice  
716 00

Označení a	AKTIVA b	Běžné účetní období			Minulé úč.
		Brutto 1	Korekce 2	Netto 3	Netto 4
	<b>AKTIVA CELKEM</b>	<b>431 844</b>	<b>-138 568</b>	<b>293 276</b>	<b>296 626</b>
<b>B.</b>	<b>Stálá aktiva</b>	<b>305 001</b>	<b>-131 071</b>	<b>173 930</b>	<b>194 541</b>
B. I.	Dlouhodobý nehmotný majetek	4 995	-4 995		3
2.	Ocenitelná práva	3 635	-3 635		3
2.1.	Software	3 635	-3 635		3
3.	Goodwill (+/-)	1 217	-1 217		
4.	Ostatní dlouhodobý nehmotný majetek	143	-143		
B. II.	Dlouhodobý hmotný majetek	73 963	-54 874	19 089	30 770
B. II. 1.	Pozemky a stavby	8 751	-2 882	5 869	6 132
1.2.	Stavby	8 751	-2 882	5 869	6 132
2.	Hmotné movité věci a jejich soubory	10 903	-10 440	463	696
3.	Oceňovací rozdíl k nabytému majetku (+/-)	54 309	-41 552	12 757	23 942
B. III.	Dlouhodobý finanční majetek	226 043	-71 202	154 841	163 768
B. III. 1.	Podíly - ovládaná nebo ovládající osoba	226 043	-71 202	154 841	163 768
<b>C.</b>	<b>Oběžná aktiva</b>	<b>109 983</b>	<b>-7 497</b>	<b>102 486</b>	<b>88 872</b>
C. I.	Zásoby	36 390	-314	36 076	36 003
3.	Výrobky a zboží	36 390	-314	36 076	36 003
3.2.	Zboží	36 390	-314	36 076	36 003
C. II.	Pohledávky	56 347	-7 183	49 164	44 720
C. II. 1.	Dlouhodobé pohledávky	2 991		2 991	2 438
1.4.	Odložená daňová pohledávka	2 991		2 991	2 438
C. II. 2.	Krátkodobé pohledávky	53 356	-7 183	46 173	42 282
2.1.	Pohledávky z obchodních vztahů	43 104	-7 183	35 921	27 608
2.2.	Pohledávky - ovládaná nebo ovládající osoba	4 632		4 632	3 593
2.4.	Pohledávky - ostatní	5 620		5 620	11 081
2.4.3.	Stát - daňové pohledávky	415		415	3 151
2.4.4.	Krátkodobé poskytnuté zálohy	1 396		1 396	1 431
2.4.5.	Dohadné účty aktivní	2 043		2 043	1 735
2.4.6.	Jiné pohledávky	1 766		1 766	4 764
C. IV.	Peněžní prostředky	17 246		17 246	8 149
C. IV. 1.	Peněžní prostředky v pokladně	2 275		2 275	2 529
2.	Peněžní prostředky na účtech	14 971		14 971	5 620
<b>D.</b>	<b>Časové rozlišení aktiv</b>	<b>16 860</b>		<b>16 860</b>	<b>13 213</b>
D. 1.	Náklady příštích období	5 721		5 721	8 272
3.	Příjmy příštích období	11 139		11 139	4 941

Označení	PASIVA	Stav v běžném účetním období	Stav v minulém účetním období
a	b	5	6
	<b>PASIVA CELKEM</b>	<b>293 276</b>	<b>296 626</b>
<b>A.</b>	<b>Vlastní kapitál</b>	<b>67 772</b>	<b>43 685</b>
A. I.	Základní kapitál	12 500	12 500
A. I. 1.	Základní kapitál	12 500	12 500
A. II.	Ážio a kapitálové fondy	8 000	8 000
2.	Kapitálové fondy	8 000	8 000
2.1.	Ostatní kapitálové fondy	8 000	8 000
A. IV.	Výsledek hospodaření minulých let	23 186	15 439
A. IV. 1.	Nerozdělený zisk minulých let a neuhrazená ztráta z min.	23 186	15 439
<b>A. V.</b>	<b>Výsledek hospodaření běžného účetního období</b>	<b>24 086</b>	<b>7 746</b>
<b>B. + C.</b>	<b>Cizí zdroje</b>	<b>224 071</b>	<b>246 084</b>
<b>B.</b>	<b>Rezervy</b>	<b>1 605</b>	<b>1 633</b>
4.	Ostatní rezervy	1 605	1 633
<b>C.</b>	<b>Závazky</b>	<b>222 466</b>	<b>244 451</b>
C. I.	Dlouhodobé závazky	80 556	2 000
C. I. 2.	Závazky k úvěrovým institucím	80 556	
C. I. 6.	Závazky - ovládaná nebo ovládající osoba		2 000
C. II.	Krátkodobé závazky	141 910	242 451
C. II. 2.	Závazky k úvěrovým institucím	13 333	
C. II. 4.	Závazky z obchodních vztahů	9 083	5 758
C. II. 6.	Závazky - ovládaná nebo ovládající osoba	99 914	227 384
C. II. 8.	Závazky ostatní	19 580	9 309
C. II. 8.3.	Závazky k zaměstnancům	3 946	3 454
C. II. 8.4.	Závazky ze sociálního zabezpečení a zdravotního pojištění	1 883	1 910
C. II. 8.1.	Závazky ke společníkům		1 000
C. II. 8.5.	Stát - daňové závazky a dotace	2 037	583
C. II. 8.6.	Dohadné účty pasivní	1 191	1 323
C. II. 8.7.	Jiné závazky	10 523	1 039
<b>D.</b>	<b>Časové rozlišení pasiv</b>	<b>1 433</b>	<b>6 857</b>
D. 1.	Výdaje příštích období	1 433	6 857
Sestaveno dne: 30.5.2022 Schváleno dne: 30.5.2022		Podpisový záznam statutárního orgánu účetní jednotky: 	
Právní forma účetní jednotky: <b>akciová společnost</b>		Předmět podnikání: <b>Koupě zboží za účelem jeho dalšího prodeje a prodej</b>	
Zapsáno v obchodním rejstříku Krajského soudu v Ostravě oddíl B, vložka 4102			

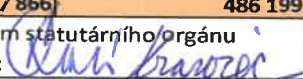
Minimální závazný výčet  
vhlašky č. 500/2002 Sb.

**VÝKAZ ZISKU A ZTRÁTY**  
**v plném rozsahu**  
ke dni 31.12.2021  
(v celých tisících Kč)

Obchodní firma  
Sanovia, a.s.

Sídlo účetní jednotky  
Těšínská 1349/296  
Ostrava - Radvanice  
716 00

IČ
28570481

Označení a	TEXT b	Skutečnost v účetním období	
		běžném 1	minulém 2
I.	Tržby z prodeje výrobků a služeb	94 857	78 620
II.	Tržby za prodej zboží	400 437	389 940
A.	Výkonová spotřeba	394 896	390 224
A.1.	Náklady na prodané zboží	314 781	313 153
A.2.	Spotřeba materiálu a energie	8 148	11 314
A.3.	Služby	71 967	65 757
D.	Osobní náklady	72 724	68 342
D.1.	Mzdové náklady	53 970	51 023
D.2.	Náklady na sociální zabezpečení, zdravotní pojištění a ostatní náklady	18 754	17 319
D.2.1.	Náklad na sociální zabezpečení a zdravotní pojištění	16 974	16 018
D.2.2.	Ostatní náklady	1 780	1 301
E.	Úpravy hodnot v provozní oblasti	11 883	12 547
E.1.	Úpravy hodnot dlouhodobého nehmotného a hmotného majetku	11 991	12 723
E.1.1.	Úpravy hodnot dlouhodobého nehmotného a hmotného majetku - trvalé	11 991	12 723
E.2.	Úpravy hodnot zásob	-108	57
E.3.	Úpravy hodnot pohledávek	0	-233
III.	Ostatní provozní výnosy	3 354	622
III.1.	Tržby z prodaného dlouhodobého majetku	38	
III.3.	Jiné provozní výnosy	3 316	622
F.	Ostatní provozní náklady	4 814	5 278
F.3.	Daně a poplatky	307	350
F.4.	Rezervy v provozní oblasti a komplexní náklady přístích období	-27	169
F.5.	Jiné provozní náklady	4 534	4 759
*	<b>Provozní výsledek hospodaření</b>	<b>14 331</b>	<b>-7 209</b>
IV.	Výnosy z dlouhodobého finančního majetku - podíl	29 153	16 955
IV.1.	Výnosy z podílů - ovládaná nebo ovládající osoba	29 153	16 955
VI.	Výnosové úroky a podobné výnosy	62	57
VI.1.	Výnosové úroky a podobné výnosy - ovládaná nebo ovládající osoba	60	54
VI.2.	Ostatní výnosové úroky a podobné výnosy	2	3
I.	Úpravy hodnot a rezervy ve finanční oblasti	13 919	1 588
J.	Nákladové úroky a podobné náklady	1 692	316
J.2.	Ostatní nákladové úroky a podobné náklady	1 692	316
VII.	Ostatní finanční výnosy	3	5
K.	Ostatní finanční náklady	1 639	1 447
*	<b>Finanční výsledek hospodaření</b>	<b>11 968</b>	<b>13 666</b>
**	<b>Výsledek hospodaření před zdaněním</b>	<b>26 299</b>	<b>6 457</b>
L.	Daň z příjmů	2 213	-1 289
L.1.	Daň z příjmů splatná	2 766	101
L.2.	Daň z příjmů odložená	-553	-1 390
**	<b>Výsledek hospodaření po zdanění</b>	<b>24 086</b>	<b>7 746</b>
***	<b>Výsledek hospodaření za účetní období (+/-)</b>	<b>24 086</b>	<b>7 746</b>
*	<b>Čistý obrat za účetní období</b>	<b>527 866</b>	<b>486 199</b>
Sestaveno dne: 30.5.2022      Schváleno dne: 30.5.2022		Podpisový záznam statutárního orgánu účetní jednotky: 	
Právní forma účetní jednotky: <b>akciová společnost</b>		Předmět podnikání: <b>Koupě zboží za účelem jeho dalšího prodeje a prodej</b>	
Zapsáno v obchodním rejstříku Krajského soudu v Ostravě oddíl B, vložka 4102			

13

**Sanovia, a.s., se sídlem Těšínská 1349/296, 716 00 Ostrava-Radvanice, IČO: 28570481**  
společnost zapsána v obchodním rejstříku vedeném Krajským soudem v Ostravě, oddíl B, vložka 4102  
tel: +420-597575211, Fax: +420-597575261, e-mail: info@mojelekarna.cz



HDM Audit CZ s.r.o.  
FOR IDENTIFICATION PURPOSES

mojelekarna.cz

---

## Příloha v účetní závěrce společnosti Sanovia, a. s.

za období od 1.1.2021 do 31.12.2021

---

Příloha je zpracována v souladu s Vyhláškou MF č. 500/2002 Sb. v platném znění, kterou se provádějí některá ustanovení zákona č. 563/1991 Sb. o účetnictví v platném znění. Údaje přílohy vycházejí z účetních záznamů účetní jednotky (účetní doklady, účetní knihy a ostatní účetní záznamy) a z dalších podkladů, které má účetní jednotka k dispozici. Hodnotové údaje jsou vykázány v celých tisících Kč, pokud není uvedeno jinak.

### Obsah přílohy:

Obecné údaje  
Používané účetní metody, obecné účetní zásady a způsoby oceňování  
Doplňující informace k Výkazu zisku a ztráty  
Doplňující informace k Rozvaze  
Ostatní významné skutečnosti  
Události po rozvahovém dni

### Přílohy:

- č. 1 – Organizační struktura skupiny Česká lékárnická
- č. 2 – Přehled o změnách vlastního kapitálu
- č. 3 – Přehled o peněžních tocích

## A. Obecné údaje

### 1. Popis účetní jednotky

**Název:** Sanovia, a.s.

**Sídlo:** Těšínská 1349/296, Ostrava-Radvanice, PSČ: 716 00

**Právní forma:** akciová společnost

**IČ:** 28570481

**DIČ:** CZ28570481

**Předmět činnosti společnosti:** - výroba , obchod a služby neuvedené v přílohách 1 až 3 živnostenského zákona  
- provozování nestátního zdravotnického zařízení - lékárenská zdravotní péče

**Datum vzniku společnosti:** Korporace vznikla dne 19. prosince 2008 zápisem v Obchodním rejstříku.

**Zapsaný základní kapitál:** V celkovém objemu 12.500.000,- Kč (100% splaceno).

**Akcie:** 400 ks kmenových akcií na jméno ve jmenovité hodnotě 5.000,- Kč  
10 ks akcií na jméno ve jmenovité hodnotě 1.050.000,- Kč.

Korporace je zapsána do obchodního rejstříku u Krajského soudu v Ostravě, oddíl B, vložka 4102.

**Účetní období:** od 1.1.2021 - 31.12.2021

**Okamžik sestavení účetní závěrky:** 30.5.2022

**Kategorie účetní jednotky :** střední

Společnost Sanovia, a.s. je součástí skupiny podniků Česká lékárnická a mateřská společnost Česká lékárnická, a.s. sestavuje konsolidovanou účetní závěrku za tuto skupinu.

### 2. Údaje o fyzických a právnických osobách, které ovládají účetní jednotku nebo v ní mají podstatný vliv

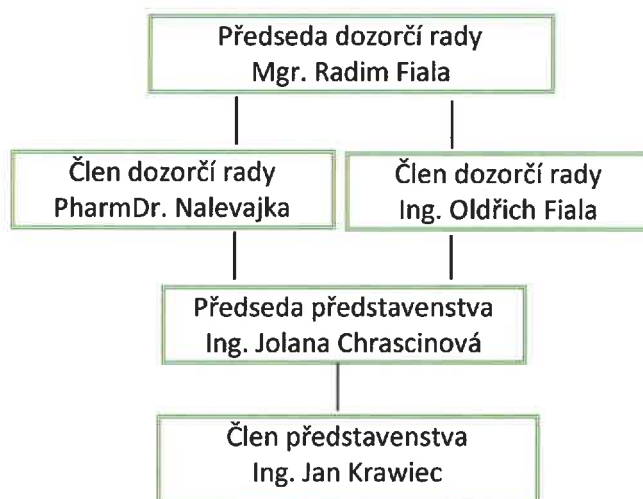
Jediný akcionář	Sídlo	Nominální hodnota podílu na ZK
Česká lékárnická, a.s.	Těšínská 1349/296 Ostrava-Radvanice PSČ: 716 00, ČR	12 500 tis. (tj.100.00 %)

### 3. Popis změn a dodatků provedených v uplynulém účetním období v obchodním rejstříku

S účinností od 1. července 2021 došlo k následujícím změnám v představenstvu společnosti. Do funkce předsedy představenstva byla zvolena Ing. Jolana Chrascinová a zároveň novým členem představenstva se stal Ing. Jan Krawiec.

### 4. Popis organizační struktury účetní jednotky a její zásadní změny během uplynulého účetního období





Na konci účetní přílohy je organizační struktura skupiny Česká lékárnická.

#### 5. Členové statutárních a dozorčích orgánů k rozvahovému dni:

Funkce	Příjmení	Jméno	Titul	Poznámka
Předseda představenstva	Chráscinová	Jolana	Ing.	
Člen představenstva	Krawiec	Jan	Ing.	
Předseda dozorčí rady	Fiala	Radim	Mgr.	
Člen dozorčí rady	Fiala	Oldřich	Ing.	
Člen dozorčí rady	Nalevajka	Petr	PharmDr.	

#### 6. Obchodní firma a sídlo účetních jednotek, které účetní jednotka ovládá nebo v nichž má podstatný vliv

Přehled podílů v tuzemsku (rozhodující a podstatné podíly) je uváděn v tis. Kč.

Název korporace	Sídlo	Běžné období – 2020		Vlastní kapitál k 31.12.2020	dividendy	Zisk/Ztráta běžného roku
		Požizovací cena	Podíl v %			
SANO Vratimov s.r.o.	Ostrava, ČR	6 777	100,0 %	1 045	682	845
Krkonošská lékárna s.r.o.	Ostrava, ČR	1 652	100,0 %	852	234	652
Lékárna Stodůlky s.r.o.	Ostrava, ČR	5 724	100,0 %	252		70
Lékořice a.s.	Ostrava, ČR	26 769	100,0 %	2 453		-398
Lazaret s.r.o.	Litoměřice, ČR	97 443	100,0 %	10 543	6 000	8 103
Sano Hranice s.r.o.	Ostrava, ČR	7 110	100,0 %	409	354	209
ERICA, s.r.o.	Ostrava, ČR	10 521	100,0 %	1 097	921	912
LEKOS CZ, s.r.o.	Ostrava, ČR	10 781	100,0 %	1 001	4 701	891
Sano Zábřeh s.r.o.	Ostrava, ČR	1 796	100,0 %	1 373		-147
Lékárna Centrum BpH, s.r.o.	Ostrava, ČR	8 616	100,0 %	951	4 063	751
Sano Počátky s.r.o.	Ostrava, ČR	5 428	100,0 %	534		967
Lékárna Sano Unhošť s.r.o.	Ostrava, ČR	11 165	100,0 %	7 739		1 074
MATAMI s.r.o.	Ostrava, ČR	18 958	100,0 %	5 584		267
JHPharmacy s.r.o.	Ostrava, ČR	2 758	100,0 %	1 081		82
ATAKAMA s.r.o.	Ostrava, ČR	5 553	100,0 %	1 677		157
<b>Celkem:</b>		<b>221 051</b>		<b>36 591</b>	<b>16 955</b>	

Běžné období – 2021							
Název korporace	Sídlo	Požizovací cena	Podíl v %	Vlastní kapitál k 31.12.2021	dividendy	Zisk/Ztráta běžného roku	
SANO Vratimov s.r.o.	Ostrava, ČR	6 777	100,0 %	1 400	845	1 200	
Krkonošská lékárna s.r.o.	Ostrava, ČR	1 652	100,0 %	946	652	746	
Lékárna Stodůlky s.r.o.	Ostrava, ČR	5 724	100,0 %	745		493	
Lékořice a.s.	Ostrava, ČR	26 769	100,0 %	2 641		188	
Lazareť s.r.o.	Litoměřice, ČR	97 443	100,0 %	10 749	10 251	10 529	
Sano Hranice s.r.o.	Ostrava, ČR	7 110	100,0 %	768	209	569	
ERICA, s.r.o.	Ostrava, ČR	10 738	100,0 %	1 338	912	1 153	
LEKOS CZ, s.r.o.	Ostrava, ČR	10 781	100,0 %	1 735		734	
Sano Zábřeh s.r.o.	Ostrava, ČR	1 796	100,0 %	175	1 153	-45	
Lékárna Centrum BpH, s.r.o.	Ostrava, ČR	8 616	100,0 %	891	751	691	
Sano Počátky s.r.o.	Ostrava, ČR	5 428	100,0 %	1 881		1 347	
Lékárna Sano Unhošť s.r.o.	Ostrava, ČR	11 165	100,0 %	989	7 518	769	
MATAMI s.r.o.	Ostrava, ČR	18 958	100,0 %	210	5 384	10	
JHPharmacy s.r.o.	Ostrava, ČR	2 791	100,0 %	1 384		303	
ATAKAMA s.r.o.	Ostrava, ČR	5 553	100,0 %	832	1 478	632	
MKD Pharmacy s.r.o.	Ostrava, ČR	4 742	100,0 %	3 801		1 020	
<b>Celkem:</b>		<b>226 043</b>		<b>30 485</b>	<b>29 153</b>		

Ke dni 1.2.2021 se společnost Sanovia, a.s. stala majitelem MKD Pharmacy s.r.o. a od 1. 3. 2021 do portfolia společnosti Sanovia, a.s. přibýlo nové středisko Lékárna Čumpelíkova Praha. Společnost Sanovia, a.s. v roce 2021 již zahajuje přípravy pro fúzi 15 společností se 17 lékárnami ke dni 1.1.2022. V červnu 2021 proběhlo zahájení provozu Lékárny Sano v Hradci Králové včetně internetového prodeje.

#### 7. Údaje o zaměstnancích a členech statutárních a dozorčích orgánů a o výši osobních nákladů, které na ně byly vynaloženy

Položka	Zaměstnanci celkem		Z toho řídicích pracovníků	
	2021	2020	2021	2020
Průměrný počet zaměstnanců	125	132	36	24
Mzdové náklady	53 970	51 023	19 789	10 526
Náklady na sociální zabezpečení	16 974	16 018	6 616	3 452
Sociální náklady	1 780	1 301	129	233
Osobní náklady celkem	<b>72 724</b>	<b>68 342</b>	<b>26 534</b>	<b>14 211</b>

#### 8. Půjčky, úvěry a ostatní plnění osobám, které jsou statutárním orgánem, členy statutárních nebo jiných řídicích a dozorčích orgánů (včetně bývalým osobám a členům těchto orgánů)

Žádné z těchto plnění nebylo uvedeným osobám poskytnuto. Členové představenstva korporace jsou dle stanov v pracovním poměru k akciové společnosti Sanovia, a.s.

## 9. Informace k uskutečněné či v reálné době uvažované přeměně obchodní společnosti

V roce 2022 proběhl projekt fúze 15 společností se 17 lékárnami ke dni 1.1.2022.

## B. Používané účetní metody, obecné účetní zásady a způsoby oceňování

Příložená účetní závěrka byla připravena podle zákona č. 563/1991 Sb. o účetnictví, podle vyhlášky č. 500/2002 Sb., kterou se provádějí některá ustanovení zákona č. 563/1991 Sb., o účetnictví, ve znění pozdějších předpisů, pro účetní jednotky, které jsou podnikateli účtujícími v soustavě podvojného účetnictví a podle Českých účetních standardů pro podnikatele č. 001 až 023, které stanovují základní postupy účtování pro podnikatele.

### 1. Způsob ocenění majetku

#### 1.1. Zásoby

##### Účtování zásob

prováděno způsobem A evidence zásob

##### Výdej zásob ze skladu lékáren je účtován

metodou FIFO

##### Oceňování zásob

nakupované zásoby (léky, léčiva apod.) jsou oceňovány v pořizovacích cenách, které zahrnují cenu pořízení a vedlejší pořizovací náklady

#### 1.2. Ocenění hmotného a nehmotného dlouhodobého majetku

Hmotný a nehmotný dlouhodobý majetek je oceňován pořizovací cenou, tj. cenou, za kterou byl tento majetek pořízen (cena pořízení) a náklady s jeho pořízením souvisejícími (vedlejší pořizovací náklady).

#### 1.3 Ocenění peněžních prostředků a cenin

Peněžní prostředky i ceniny jsou oceňovány jejich jmenovitými hodnotami.

#### 1.4 Ocenění pohledávek

Pohledávky se oceňují ve jmenovité hodnotě, při nabytí za úplatu nebo vkladem v pořizovací ceně.

#### 1.5 Závazky z obchodních vztahů

Závazky jsou při svém vzniku oceňovány jmenovitou hodnotou.

### 2. Opravné položky k majetku

Korporace vytváří k pohledávkám po lhůtě splatnosti opravné položky, a to daňově uznatelné i daňově neuznatelné.

Korporace vytváří **daňové opravné položky** k pohledávkám v souladu se zákonem č. 593/1992 Sb., o rezervách pro zjištění základu daně z příjmů.

U ostatních pohledávek je tvorba opravných položek prováděna individuálně.

Korporace vytváří **opravné položky k zásobám** u zboží s expirací do 31.3. následujícího roku ve výši 100% a do 30.6. následujícího roku ve výši 50%.

V případě poklesu čisté současné hodnoty očekávaných budoucích peněžních toků pod úroveň pořizovací ceny investice s rozhodujícím nebo podstatným vlivem je vytvořena opravná položka k dané investici, která její hodnotu netto sníží na úroveň čisté současné hodnoty očekávaných budoucích peněžních toků generovaných touto investicí.

### 3. Odpisování

Účetní jednotka sestavila odpisový plán účetních odpisů dlouhodobého hmotného majetku a nehmotného majetku v interních směrnících, kde vycházela z předpokládaného opotřebení zařazovaného majetku odpovídajícího běžným podmínkám jeho používání.

Odpisový plán účetních odpisů dlouhodobého hmotného majetku byl stanoven s ohledem na dobu užití tohoto majetku.

Odpisový plán je sestaven samostatně pro každý jednotlivý majetek. Účetní odpisy jsou stanoveny rovnoměrně % po celou dobu životnosti dlouhodobého hmotného a nehmotného majetku. Daňové odpisy jsou u dlouhodobého hmotného majetku stanovovány dle příslušných ustanovení zákona o dani z příjmu, a to jako lineární (tj. rovnoměrné). Dlouhodobý nehmotný majetek ve vstupní ceně od 60 tis. Kč je odpisován dle § 32a zákona o daních z příjmů, účetní odpisy se rovnají daňovým odpisům. Nehmotný

majetek s nižší pořizovací hodnotou bude účtován okamžitě při nákupu do nákladů na účet 518 Služby, o tomto majetku se nevede operativní evidence.

Dlouhodobým hmotným majetkem se zejména rozumí pozemky, stavby, samostatné movité věci a soubory movitých věcí, pěstítkelské celky trvalých porostů, jiný dlouhodobý hmotný majetek, poskytnuté zálohy na dlouhodobý hmotný majetek, oceňovací rozdíl k nabytému majetku.

Obecně společnost za dlouhodobý hmotný majetek považuje takové složky majetku, jež mají dobu použitelnosti delší než jeden rok a ocenění vyšší než 80.000 Kč.

Hmotný majetek s nižší pořizovací hodnotou bude účtován do nákladů na účet 501 Spotřeba materiálu dle posouzení účetní jednotky bude tento majetek evidován ve zvláštním modulu „majetek v operativní evidenci“, takto bude evidována například výpočetní technika s nízkou pořizovací hodnotou.

#### 4. Přepočtení cizích měn na českou měnu

Při přepočtu cizích měn na českou měnu používá korporace:

aktuální denní kurz vyhlášený ČNB (příslušný vyhlášený denní kurz je platný pro celý následující pracovní den),  
k rozvahovému dni účetní jednotka přepočítá majetek a závazky v cizí měně dle platného kurzu ČNB.

Korporace zatím cizí měnu neeviduje.

#### 5. Způsob stanovení odložené daně

Výpočet vychází z rozdílu mezi ÚZC a DZC u dlouhodobého hmotného a nehmotného majetku a z ostatních rozdílů, jejichž tituly jsou uvedeny v bodě C.1., za použití sazby daně z příjmů platné pro následující rok.

#### 6. Oceňovací rozdíl k nabytému majetku

Při nákupu obchodního závodu nebo jeho části účtuje účetní jednotka o oceňovacím rozdílu k nabytému majetku. Tento oceňovací rozdíl je představován kladným nebo záporným rozdílem mezi oceněním obchodního závodu nebo jeho části nabytého koupí a souhrnem ocenění jeho jednotlivých složek majetku v účetnictví prodávající účetní jednotky sníženým o převzaté závazky. Tento oceňovací rozdíl je odepisován rovnoměrně 180 měsíců od nabytí obchodního závodu nebo jeho části (kladný oceňovací rozdíl – do nákladů, záporný oceňovací rozdíl – do výnosů).

### C. Doplnující údaje k Výkazu zisku a ztráty

#### 1. Rozpis odloženého daňového závazku nebo pohledávky (v tis)

	Období	
	Běžné	Minulé
<b>Odložený DZ – sazba 19%</b>	<b>0</b>	<b>0</b>
UZC<DZC	13 101	4 723
Neuhrazený úrok z prodlení	649	3 642
Neuhrazený úrok ze zápujček	71	27
OP k pohledávkám účetní	4	2 385
OP k zásobám účetní	314	421
Účetní rezervy	1 605	1 633
<b>Souhrn položek</b>	<b>15 744</b>	<b>12 831</b>
<b>Odložená daňová pohledávka –sazba 19%</b>	<b>+ 2 991</b>	<b>+ 2 438</b>
Odložená daňová pohledávka celkem (+pohl./-záv.)	<b>+ 2 991</b>	<b>+ 2 438</b>

Korporace vytvořila rezervy ke dni 31.12.2021.

Rezerva na nevyčerpanou dovolenou je tvořena ve výši 1 200 tis. Kč

Rezerva na soc. a zdrav. pojištění jsou tvořeny ve výši 405 tis. Kč

REZERVY	Zůstatek k 31. 12. 2020	Tvorba REZERVY	Zúčtování rezervy	Zůstatek k 31. 12. 2021
na nevyčerpanou dovolenou	1 220	1 200	1 220	1 200
na soc. a zdrav. pojištění	413	405	413	405
<b>Celkem</b>	<b>1 633</b>			<b>1 605</b>

## 2. Rozpis opravných položek

Vzhledem k tomu, že společnost začala provádět významné nákupy lékáren, které zpravidla obsahují nevýznamný objem aktiv, ale produkují významný zisk a proto mají významnou reálnou hodnotu, oceňuje společnost své veškeré obchodní podíly pořizovací cenou. Ocenění obchodních podílů je každoročně testováno na snížení hodnoty. Pokud hodnota obchodního podílu vypočtená jako současná hodnota očekávaných budoucích peněžních toků poklesne pod hodnotu evidovanou v účetnictví, tvoří se opravná položka. Dalším indikátorem snížení hodnoty je také situace kdy hodnota vlastního kapitálu dceřiné společnosti poklesne pod hodnotu vlastního kapitálu dané společnosti k datu akvizice, v tomto případě je také z důvodu opatrnosti obvykle tvořena opravná položka. Toto podle našeho názoru vede ke zlepšení vypovídací schopnosti účetnictví a věrnějšímu zobrazení aktiv společnosti než jaké by bylo v případě oceňování ekvivalencí.

Dále byla vytvořena opravná položka k pohledávkám, důvodem je špatná komunikace s pojišťovny při fúzi lékáren v roce 2018. Tyto pohledávky byly dány k soudnímu řízení v roce 2021. V 25.1.2022 došlo vyřešení sporu formou soudního smíru tak, že VZP zaplatí Sanovii, a.s. celkovou dohodnutou částku ve výši 4 847 tis. Kč, v únoru 2022 byla částka uhrazena a tímto soudní řízení ukončeno.

### Opravné položky vyjadřují přechodné snížení hodnoty aktiv

Opravné položky k:	Zůstatek k 31. 12. 2020	Tvorba opravné položky	Zúčtování opravné položky	Zůstatek k 31. 12. 2021
dlouhodobému finančnímu majetku	57 283	16 572	2 653	71 202
zásobám	421	314	421	314
pohledávkám	7 183	2 967	2 967	7 183

## 3. Rozpis přijatých dotací na investiční a provozní účely

V roce 2020-2021 společnost Sanovia, a.s. využila dotace MPSV tzv. Antivirus. Jedná se o kompenzaci nákladů zaměstnavatelům, jejichž zaměstnancům byla nařízena karanténa, nebo museli částečně či úplně omezit svůj provoz. Uzavření či omezení provozu v důsledku krizových opatření nebo mimořádných opatření vydaných vládou, Ministerstvem zdravotnictví nebo krajskou hygienickou stanicí. Zaměstnanec nemohl vykonávat práci z důvodu nařízení karantény dle příslušných právních předpisů, nebo kteří museli poslat své zaměstnance na překážku v práci, ať už proto, že kvůli karanténám a ošetřování dětí klesl počet zaměstnanců pod únosnou míru, nebo proto, že firma musela zastavit provoz kvůli nedostatku dostupnosti surovin či jiných vstupů nebo kvůli omezení poptávky po výrobcích či službách z důvodu krize zaviněné pandemií koronaviru. Společnost Sanovia, a.s. za rok 2021 čerpala dotace ve výši 513 tis. Kč.

## 4. Výnosy z běžné činnosti

	Sledované období - -2021	Minulé období -2020
Tržby za služby	94 857	78 620
- toho tržby za nájem nebyt. prostor	2 212	2 300
Tržby za zboží	400 437	389 940
Ostatní finanční výnosy	3	5
Výnosy z podílů na zisku	29 153	16 955
Ostatní provozní výnosy	3 354	622
Výnosové úroky a podobné výnosy	62	57
<b>Celkem</b>	<b>527 866</b>	<b>486 199</b>

Většinu tržeb za zboží tvoří maloobchodní prodej léčiv v lékárnách a nejpodstatnější část tržeb za služby představují reklamní a propagační služby.

## 5. Vztahy mezi spřízněnými osobami

Korporace nakupuje zboží také od spřízněných osob v rámci skupiny Česká lékárnická, a.s. Zboží je nakupováno za běžných tržních podmínek. Popis vzájemných vztahů je uveden ve Zprávě o vztazích, která je součástí výroční zprávy.

## D. Doplnující údaje k Rozvaze

**1. Dlouhodobý hmotný, nehmotný a finanční majetek****1.1. Hlavní skupiny dlouhodobého nehmotného majetku**

	Ostatní dlouhodobý nehmotný majetek (v rozvaze na ř. B.I.4.)	Drobný dlouhodobý nehmotný majetek ( v rozvaze na ř. B.I.2)	Jiný dlouhodobý nehmotný majetek ( v rozvaze na ř. B.I.2)	Goodwil nehmotný majetek(v rozvaze na ř. B.I.3)	Celkem
<b>Požizovací cena</b>					
Zůstatek k 1.1.2021	<b>143</b>	<b>373</b>	<b>3 262</b>	<b>1 217</b>	<b>4 995</b>
Přírůstky	0	0	0	0	0
Úbytky	0	0	0	0	0
Přeúčtování	0	0	0	0	0
Zůstatek k 31.12.2021	<b>143</b>	<b>373</b>	<b>3 262</b>	<b>1 217</b>	<b>4 995</b>
<b>Oprávký</b>					
Zůstatek k 1.1.2021	<b>143</b>	<b>370</b>	<b>3 262</b>	<b>1 217</b>	<b>4 992</b>
Odpisy	0	3	0	0	3
Oprávký k úbytkům	0	0	0	0	0
Přeúčtování	0	0	0	0	0
Zůstatek k 31.12.2021	<b>143</b>	<b>373</b>	<b>3 262</b>	<b>1 217</b>	<b>4 995</b>
<b>Zůstat. hodn. k 1.1.2021</b>	<b>0</b>	<b>3</b>	<b>0</b>	<b>0</b>	<b>3</b>
<b>Zůstat. hodn. 31.12.2021</b>	<b>0</b>	<b>0</b>	<b>0</b>	<b>0</b>	<b>0</b>

**1.2. Hlavní skupiny dlouhodobého hmotného majetku**

	Stavby (v rozvaze na ř. B.II.1.2)	Samostatné movité věci, výpočetní technika, inventář (v rozvaze na ř. B.II.2.)	Jiný dlouhodobý hmotný majetek (v rozvaze na ř. B.II.2.)	Oceňovací rozdíl k nabytému majetku (v rozvaze na ř. B.II.3.)	Celkem
<b>Požizovací cena</b>					
Zůstatek k 1.1.2021	<b>8 751</b>	<b>4 707</b>	<b>6 196</b>	<b>54 001</b>	<b>73 655</b>
Přírůstky	0	0	0	308	308
Úbytky	0	0	0	0	0
Přeúčtování	0	0	0	0	0
Zůst. k 31.12.2021	<b>8 751</b>	<b>4 707</b>	<b>6 196</b>	<b>54 309</b>	<b>73 963</b>
<b>Oprávký</b>					
Zůstatek k 1.1.2021	<b>2 619</b>	<b>4 172</b>	<b>6 036</b>	<b>30 059</b>	<b>42 886</b>
Odpisy	263	108	124	11 493	11 988
Oprávký k úbytkům	0	0	0	0	0
Přeúčtování	0	0	0	0	0
Zůstatek k 31.12.2021	<b>2 882</b>	<b>4 280</b>	<b>6 160</b>	<b>41 552</b>	<b>54 874</b>
<b>Zůst. hodn. k 1.1.2021</b>	<b>6 132</b>	<b>536</b>	<b>160</b>	<b>23 942</b>	<b>30 770</b>
<b>Zůst. hodn. k 31.12.2021</b>	<b>5 869</b>	<b>427</b>	<b>36</b>	<b>12 757</b>	<b>19 089</b>

### 1.3. Najatý majetek

#### Nájem

Korporace eviduje - roční nájem nebytových prostor v lékárnách ve výši 17 553 tis. Kč  
- roční nájem nebytových prostor Sanovii, a.s. ve výši 26 tis. Kč  
- roční nájem služebních vozů ve výši 1 002 tis. Kč

### 1.4. Souhrnná výše majetku neuvedená v rozvaze

Korporace neeviduje.

### 1.5. Dlouhodobý finanční majetek - majetkové cenné papíry a majetkové účasti

Korporace eviduje dlouhodobý finanční majetek v pořizovacích cenách - viz. blíže bod 6. strana 17.

## 2. Pohledávky

### 2.1. Pohledávky po lhůtě splatnosti

Počet dnů po splatnosti	Stav k 31.12.2021		Stav k 31.12.2020	
	Z obchodního styku	Ostatní	Z obchodního styku	Ostatní
90 – 180	184	-	425	-
180 a více	8 359	-	7 192	-

Pohledávky po lhůtě splatnosti 90-180 jsou v prvním čtvrtletí 2022 uhrazeny, jedná se o pohledávky za pojišťovnami, kdy byly znovu podány recepty. Pohledávky po lhůtě splatnosti 181 a více jsou pohledávky za pojišťovnami fúzujících lékáren, kde nám pojišťovna VZP neuznala pohledávky při fúzi ve výši 7 164 tis. Kč a pohledávky za Ordinance Mírová s.r.o. ve výši 19 tis. Kč, tyto pohledávky se řeší v roce 2021 soudní cestou.

### 2.2. Pohledávky k podnikům ve skupině

Krátkodobé pohledávky činí 53 356 tis. Kč, z čehož představují pohledávky za podniky ve skupině částku 4 632 tis. Kč (blíže viz. bod 4.2 - Přehled vzájemných pohledávek a závazků podniků ve skupině) – ř. C.II. 2.2. rozvahy.

### 2.3. Pohledávky s dobou splatnosti delší než 5 let

Nejsou evidovány.

### 2.4 Zajištění pohledávek

Nejsou evidovány.

## 3. Ostatní aktiva

Významnou položku aktiv tvoří náklady příštích období ve výši 5 721 tis. Kč. Jedná o položky vyplývající z nájemních smluv, které se rozpouští do nákladů po dobu trvání nájemních smluv.

## 4. Závazky

### 4.1. Závazky po lhůtě splatnosti

Počet dnů po splatnosti	Stav k 31.12.2021		Stav k 31.12.2020	
	Ostatní		Z obchodního styku	Ostatní
90 - 180	52	-	61 712	-
180 a více	-	-	9 521	-

Závazky po lhůtě splatnosti jsou během roku 2022 započteny a uhrazeny. Jedná se o závazky za společností PHARMOS, a.s. Díky nákupu dceřiných společností do portfolia Sanovia, a.s., došlo k delší úhradě po lhůtě splatnosti závazků. V roce 2021 se tato situace vyřešila bankovním úvěrem u společnosti MONETA Money Bank a.s. ve výši Kč 100 mil. Kč.

Z celkových závazků ve výši 141 910 tis. Kč představují závazky z obchodních vztahů ve výši 9 083 tis. Kč a závazky k podnikům ve skupině částku 99 914 tis. Kč (ř. C.II.6. rozvahy), jedná se zejména o závazky z titulu dodávek léků do lékáren (blíže viz. bod 4.2. této kapitoly).

#### 4.2 Přehled vzájemných pohledávek a závazků podniků ve skupině

##### Pohledávky a závazky z obchodního styku

##### Pohledávky k podnikům v konsolidačním celku

Dlužník	Stav k 31.12.2021		Stav k 31.12.2020	
	Celkem	Po splatnosti	Celkem	Po splatnosti
PHARMOS, a.s. (IČO:19010290)	2 895	-	1	-
Pražská lékárnická s.r.o. (IČ::25633741)	-	-	-	-
Krkonošská lékárna s.r.o. (IČ:26001764)	10	-	19	-
Lékárna Stodůlky s.r.o. (IČ:02579979)	14	-	19	-
SANO Vratimov s.r.o. (IČ:28660021)	9	-	18	-
Lékořice a.s. (IČ:27131921)	24	-	22	-
GALMED a.s. (IČ:47672145)	747	-	660	-
Česká lékárnická, a.s. (IČ:63080877)	3	-	-	-
ERICA, s.r.o. (IČ:25092430)	13	-	23	-
Lazaret s.r.o. (IČ:27279847)	27	-	189	-
Lékárna Centrum BpH, s.r.o. (IČ:26908701)	16	-	32	-
LEKOS CZ, s.r.o. (IČ:26020441)	16	-	41	-
Sano Hranice s.r.o. (IČ:29447925)	12	-	19	-
Sano Počátky s.r.o. (IČ:47238232)	13	-	18	-
SANO Zábřeh s.r.o. (IČ:28630998)	1	-	3	-
JHPharmacy s.r.o. (06961177)	54	-	114	-
MATAMI s.r.o. (27062350)	36	-	59	-
ATAKAMA s.r.o. (26910543)	23	-	15	-
Sano Unhošť s.r.o. (27205169)	8	-	41	-
MKD Pharmacy s.r.o.(25967908)	11	-	-	-
<b>Celkem</b>	<b>3 932</b>	<b>-</b>	<b>1 293</b>	<b>-</b>

Pohledávky jsou uvedeny na ř.C.II.2.2. a k těmto pohledávkám jsou připočteny poskytnuté zápůjčky ve skupině Česká lékárnická blíže uvádí bod 4.2b.

##### Závazky k podnikům v konsolidačním celku

Věřitelé	Stav k 31.12.2021		Stav k 31.12.2020	
	Celkem	Po splatnosti	Celkem	Po splatnosti
PHARMOS, a.s. (IČ:19010290)	92 834	52	208 770	139 744
Česká lékárnická, a.s. (IČ:63080877)	619	-	336	-
GALMED a.s. (IČ:47672145)	187	-	210	-
LEKTRANS s.r.o. (IČ:27779271)	122	-	236	-
Lekis s.r.o. (IČ:25356089)	39	-	45	-
Pražská lékárnická s.r.o. (IČ:25633741)	-	-	-	-
Therapon 98,a.s. (IČ:25399195)	58	-	20	-
Lékořice a.s. (IČ:27131921)	-	-	-	-
Lektrans Bohemia s.r.o.(IČ:28616600)	22	-	24	-
JHPharmacy s.r.o. (06961177)	5	-	4	-
Softpharm s.r.o. (28656385)	-	-	29	-
ATAKAMA s.r.o. (26910543)	-	-	3	-
Sano Unhošť s.r.o. (27205169)	23	-	7	-
SANO Vratimov s.r.o. (IČ:28660021)	5	-	-	-
<b>Celkem</b>	<b>93 914</b>	<b>52</b>	<b>209 684</b>	<b>139 744</b>

Závazky jsou uvedeny na ř. C.II.6 v rozvaze a k těmto závazkům jsou připočteny poskytnuté zápůjčky právnických osob blíže uvádí bod 4.2b.

#### b) Finanční pohledávky a závazky - se týkají poskytnutí a přijetí zápůjček a úvěrů od členů orgánů a právnických osob.

-Úročená úložka od právnické osoby činí ve výši 6 000 tis. Kč

**Závazek je uveden na ř.C.II.6. je ve výši 6 000 tis. Kč**



-Úročena úložka od fyzické osoby činí ve výši 9 700 tis. Kč

**Závazek je uveden na ř.C.II.8.7. je ve výši 9 700 tis. Kč**

-poskytnuta zápljčka v rámci skupiny Česká lékárnická ve výši Kč 700 tis. Kč

**Pohledávka je uvedena na ř. C.II.2.2.**

-poskytnuta zápljčka právnické osobě ve výši 1 500 tis. Kč

**Pohledávka je uvedena ř. C.II.2.4.6. v 1 500 tis. Kč**

**Konkrétní výše úroku je předmětem obchodního tajemství a neodchyluje se od běžných úrokových měr v případě podobných úročených úložek.**

#### 4.3. Závazky nesledované v účetnictví a neuvedené v rozvaze

Společnost nemá takové závazky.

#### 4.4. Závazky vůči státním institucím

SPLATNÉ ZÁVAZKY POJISTNÉHO NA SOC. ZABEZPEČENÍ - Nejsou vykázány žádné splatné závazky

SPLATNÉ ZÁVAZKY VEŘEJNÉHO ZDRAVOTNÍHO POJIŠTĚNÍ - Nejsou vykázány žádné splatné závazky

DAŇOVÉ NEDOPLATKY U FINANČNÍHO ÚŘADU - nejsou vykázány žádné splatné nedoplatky

#### DAŇ Z PŘÍJMŮ PRÁVNICKÝCH OSOB

Dle výpočtu daně z příjmů právnických osob za rok 2021 vzniká společnosti daňová povinnost ve výši 2 766 tis. Kč

#### 4.5. Dlouhodobé bankovní úvěry

Společnosti Sanovia a.s. byly poskytnuty úvěry dne 23.3.2021 a 30.9.2021 MONETA Money bank v celkové výši Kč 100 mil. Kč na financování neuhrazených pohledávek společnosti PHARMOS, a.s. Splátky těchto úvěrů k 31.12.2021 do 1 roku činí 13 333 tis. Kč, je uveden v rozvaze v části C.II.2. a splátky nad 1 rok činí 80 556 tis. Kč a je uveden v rozvaze v části C.I.2. Úvěry budou ukončeny splacením dne 20.2.2024 a 20.8.2024.

#### 4.6. Zajištění závazků

Tyto úvěry jsou jistěny blankosměnkou a ručitelem je společnost Česká lékárnická, a.s.

#### 4.7. Závazky s dobou splatnosti delší než pět let

Společnost v rozvaze eviduje krátkodobé závazky C.II.4. ve výši 2 000 tis. Kč jedná se o závazek z titulu doplacení podílu v dceřiné společnosti na základě její roční tržby.

### 5. Vlastní kapitál

#### 5.1. Zvýšení nebo snížení vlastního kapitálu

Přehled o změnách vlastního kapitálu je součástí přílohy v účetní závěrce.

#### 5.2. Základní kapitál

Minulé období - 2020

Druh akcií	Počet akcií	Nominální hodnota	Nesplacené akcie	Lhůta splatnosti
Kmenové	400	5 000 Kč	-	-
	10	1 050 000 Kč	-	-

Běžné období - 2021

Druh akcií	Počet akcií	Nominální hodnota	Nesplacené akcie	Lhůta splatnosti
Kmenové	400	5 000 Kč	-	-
	10	1 050 000 Kč	-	-

Rozhodnutím jediného akcionáře v působnosti valné hromady společnosti SANOVIA, a.s. ze dne 2.6.2021 byl zisk ve schvalovacím řízení za r. 2020 ve výši 7 746 933,70 Kč převeden do nerozděleného zisku minulých let.

Rozdělení výsledku hospodaření za účetní období 2021 bude předmětem Rozhodnutí jediného akcionáře v působnosti valné hromady, která bude schvalovat účetní závěrku sestavenou za účetní období 2021.

## E. Ostatní významné skutečnosti

Ke dni 1. 2. 2021 se společnost Sanovia, a.s. stala 100 % vlastníkem obchodní společnosti MKD Pharmacy s.r.o., která je provozovatelem lékárny v Přelouči a zároveň OOVL v Rohovládově Bělé. Ode dne 1. 3. 2021 se společnost Sanovia, a.s. stala provozovatelem lékárny Čumpelíkova v Praze.

V roce 2021 se společnost potýkala s negativními vlivy způsobené koronavirovou pandemií. Zejména v důsledku mimořádných opatření vydaná Vládou ČR došlo v prvním kvartále k výraznému poklesu poptávky v kamenných lékárnách nacházejících se v obchodních centrech. Až s ukončením nouzového stavu a vzhledem k postupně se uvolňujícím protiepidemickým opatřením docházelo ke stabilizaci poptávky a celého trhu. Významným milníkem společnosti bylo zahájení prodeje léků přes e-shop v červnu 2021. Byla to reakce na změnu preferencí a nákupního chování zákazníků vlivem koronavirové krize. Výrazným přínosem on-line prodeje pro koncového spotřebitele je širší sortimentu, který je na e-shopu k dispozici. Oproti kamenným lékárnám je nabídka produktů několikanásobně vyšší.

## F. Události po rozvahovém dni

Ke dni 1. 1. 2022 na společnost Sanovia, a.s. přešlo, v důsledku fúze sloučením, jmění a závazky čtrnácti zanikajících obchodních společností, v nichž byla Sanovia, a.s. 100 % vlastníkem.

Na základě Smlouvy o poskytnutí peněžitého příplatku mimo základní kapitál, společnost obdržela od své mateřské společnosti Česká lékárnická, a.s. dobrovolný peněžitý příspěvek, jehož smyslem je navýšení provozního kapitálu za účelem investic do oblasti poskytování zdravotnických služeb, zejména nákupu a provozování lékáren.

Od 1. 6. 2022 se na základě Smlouvy o převodu podílu stane společnost Sanovia, a.s. 100 % vlastníkem obchodní společnosti Zálabská lékárna, s.r.o., která je provozovatelem lékárny v Kolíně.

Na začátku roku 2022 vypukla válka na Ukrajině. Nepředpokládáme významný vliv této války na podnikání společnosti. Společnost neměla žádná aktiva na území Ukrajiny ani Ruské federace.


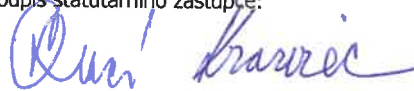
Společnost a celá skupina se bude potýkat rovněž se skokovým růstem cen PHM a energií, které se promítnou do dalšího růstu nákladů na nakupované služby. Většina dodavatelů služeb již ohlásila nárůsty fakturovaných služeb.

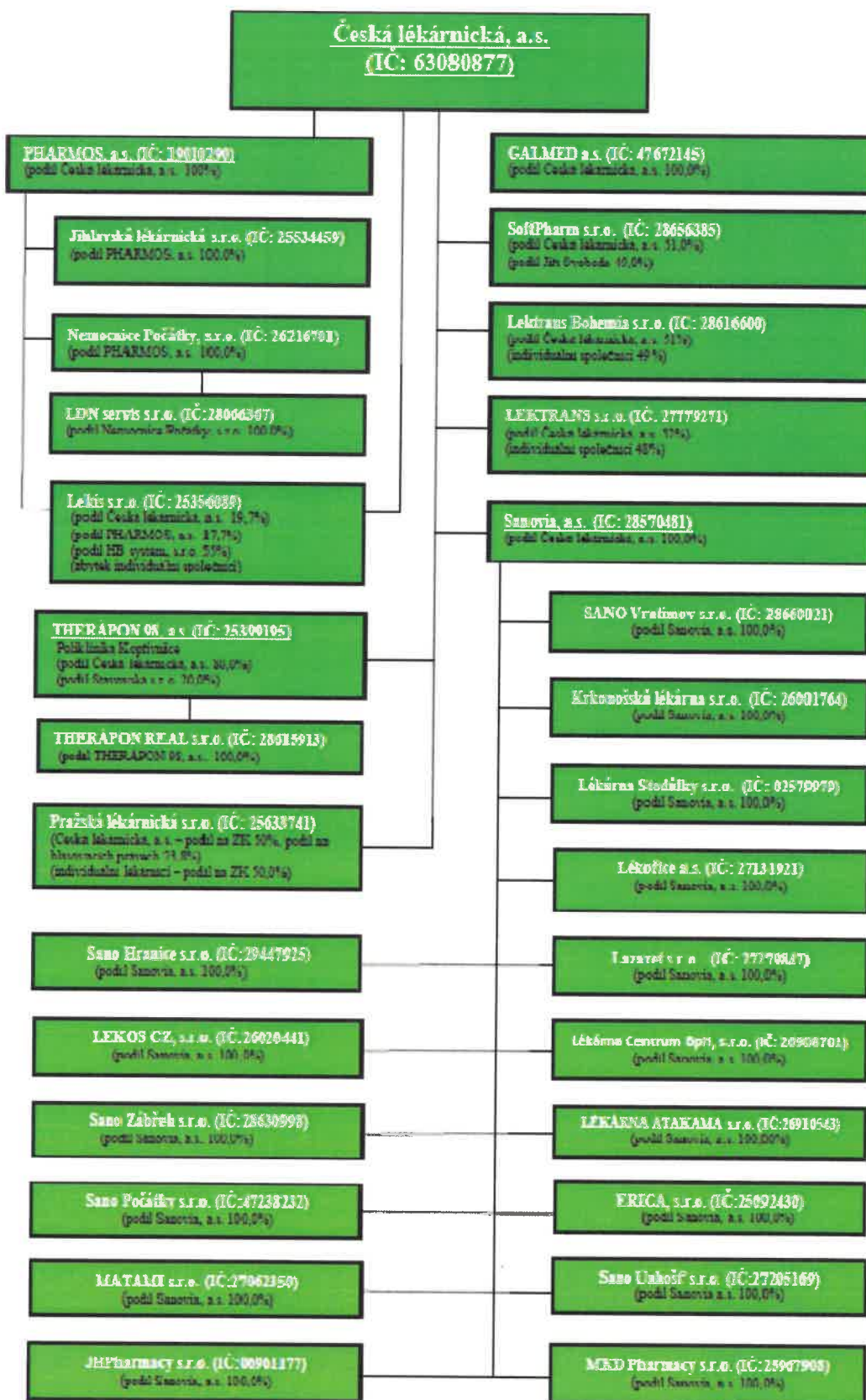
### 1. Ochranné známky

Od roku 2008 korporace Sanovia, a.s. užívá ochrannou známku [www.mojelekarna.cz](http://www.mojelekarna.cz), a to při svém projektu s lékárnami nazývaném projekt Moje lékárna. Tato ochranná známka je vlastnictvím společnosti PHARMOS, a.s., který tuto ochrannou známku ve svém prohlášení bezúplatně přenechal k užívání na dobu 10 let společnosti Sanovia, a.s.

### 2. Pojištění majetku a odpovědnosti

Pojištění majetku a odpovědnosti má korporace Sanovia, a.s. vyřešeno uzavřením pojistné smlouvy mezi Uniqua pojišťovna a. s. na straně pojistitele a Česká lékárnická, a. s. na straně pojistníka, která pokrývá i majetek korporace Sanovia, a.s.

Sestaveno dne: 30.5.2022	Sestavil:  Ožanová Martina	Podpis statutárního zástupce:  Schváleno dne: 30.5.2022
--------------------------	---	---



**Sanovia, a.s., se sídlem Těšínská 1349/296, 716 00 Ostrava-Radvanice, IČO: 28570481**  
 společnost zapsána v obchodním rejstříku vedeném Krajským soudem v Ostravě, oddíl B, vložka 4102  
 tel: +420-597575211, Fax: +420-597575261, e-mail: info@mojelekarna.cz

Záväzný výčet informací uvedený  
ve vyhlášce MFČR 500/2002 Sb.

Výkaz změn vlastního kapitálu

k 31.12.2021  
(v celých tis.Kč)

IČ 28570481

Obchodní firma

Sanovia, a.s.


Sídlo

Těšínská 1349/296, Ostrava -  
Radvanice

716 00

	základní kapitál	Fond z přeecenění	Ažio a kapit. fondy	Rezervní fond	Ostatní fondy	VH <sub>MO</sub>	VH <sub>BO</sub>	VK celkem
<b>Počáteční stav 1.1. 2020</b>	12 500		8 000	0	0	-5 451	20 890	35 939
Rozdělení výsledku hospodaření				0	0		-20 890	-20 890
Příděl do nerozděleného zisku min.let				0		20 890		20 890
Výsledek hospodaření běžného období							7 746	7 746
<b>Konečný stav 31.12. 2020</b>	12 500	0	8 000	0	0	15 439	7 746	43 685

	základní kapitál	Fond z přeecenění	Ažio a kapit. fondy	Rezervní fond	Ostatní fondy	VH <sub>MO</sub>	VH <sub>BO</sub>	VK celkem
<b>Počáteční stav 1.1. 2021</b>	12 500		8 000	0	0	15 439	7 746	43 685
Rozdělení výsledku hospodaření							-7 746	-7 746
Příděl do nerozděleného zisku min.let						7 747		7 747
Výsledek hospodaření běžného období							24 086	24 086
<b>Konečný stav 31.12. 2021</b>	12 500	0	8 000	0	0	23 186	24 086	67 772

Právní forma účetní jednotky : akciová společnost	Podpisový záznam statutárního orgánu :	Sestaveno dne: 30.5.2022 Schváleno dne: 30.5.2022
Předmět podnikání : Koupě zboží za účelem jeho dalšího prodeje a prodej	 (jméno, podpis)	
Firma je zapsána do obchodního rejstříku Krajského soudu v Ostravě, oddíl B, vložka 4102		

Minimální závazný výčet informací uvedený  
ve vyhlášce MF 500/2002 Sb.

**Přehled o peněžních tocích**  
(cash-flow) (nepřímá metoda)

Obchodní firma

ke dni **31.12.2021**

Sanovia, a.s.

(v celých tisících Kč)

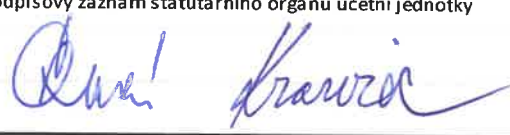
Sídlo

ROK Měsíc IČ  
2021 1 2 2 8 5 7 4 0 8 1

Těšínská 1349/296

Ostrava - Radvanice

716 00

Označení a	TEXT b	Číslo řádk c	Skutečnost v účetním období	
			běžném 1	minulém 2
P.	Stav peněžních prostředků a peněžních ekvivalentů na počátku účetního období	01	8 149	10 138
<b>Peněžní toky z hlavní výdělečné činnosti (provozní činnosti)</b>				
Z.	Účetní zisk nebo ztráta z běžné činnosti před zdaněním	03	26 299	6 457
A. 1.	<b>Úpravy o nepeněžní operace</b>	04	<b>-15 598</b>	<b>-2 393</b>
A. 1. 1.	Odpisy stálých aktiv (+) s výjimkou zůstatkové ceny prodaných stálých aktiv, a dále umořování opravné položky k nabytému majetku (+/-)	05	11 991	12 723
A. 1. 2.	Změna stavu opravných položek, rezerv	06	-28	1 581
A. 1. 3.	Zisk (ztráta) z prodeje stálých aktiv (-/+)	07	-38	
A. 1. 4.	Výnosy z dividend a podílů na zisku (-)	08	-29 153	-16 955
A. 1. 5.	Vyúčtované nákladové úroky (+) s výjimkou kapitalizovaných úroků, a vyúčtované výnosové úroky (-)	09	1 630	258
A. *	<b>Čistý peněžní tok z provozní činnosti před zdaněním, změnami pracovního kapitálu a mimořádnými položkami</b>	11	<b>10 701</b>	<b>4 064</b>
A. II.	<b>Změna stavu nepeněžních složek pracovního kapitálu</b>	12	<b>-116 312</b>	<b>21 263</b>
A. II. 1.	Změna stavu pohledávek z provozní činnosti (+/-), aktivních účtů časového rozlišení a dohadných účtů aktivních	13	-10 274	16 792
A. II. 2.	Změna stavu krátkodobých závazků z provozní činnosti (+/-), pasivních účtů časového rozlišení a dohadných účtů pasivních	14	-105 965	4 840
A. II. 3.	Změna stavu zásob (+/-)	15	-73	-369
A. II. 4.	Změna stavu krátkodobého finančního majetku nespadajícího do peněžních	16		
A. **	<b>Čistý peněžní tok z provozní činnosti před zdaněním a mimořádnými položkami</b>	17	<b>-105 611</b>	<b>25 327</b>
A. III.	Vyplacené úroky s výjimkou kapitalizovaných úroků (-)	18	-1 692	-316
A. IV.	Přijaté úroky (+)	19	62	58
A. V.	Zaplacená daň z příjmu za běžnou činnost a za doměrky daně za minulá období (-)	20	-51	-851
A. VII.	Přijaté dividendy a podílů na zisku (+)	22	29 153	14 055
A. ***	<b>Čistý peněžní tok z provozní činnosti</b>	23	<b>-78 139</b>	<b>38 273</b>
<b>Peněžní toky investiční činnosti</b>				
B. I.	Výdaje spojené s nabytím stálých aktiv	25	8 642	-37 862
B. II.	Příjmy z prodeje stálých aktiv	26	38	
B. III.	Půjčky a úvěry spřízněným osobám	27		
B. ***	<b>Čistý peněžní tok vztahující se k investiční činnosti</b>	28	<b>8 680</b>	<b>-37 862</b>
<b>Peněžní toky z finančních činností</b>				
C. I.	Změna stavu dlouhodobých závazků, popř. krátkodobých závazků spadajících do oblasti finančních činností na peněžní prostředky a ekvivalenty	30	78 556	-2 400
C. ***	<b>Čistý peněžní tok vztahující se k finanční činnosti</b>	38	<b>78 556</b>	<b>-2 400</b>
F.	Čisté zvýšení, resp. snížení peněžních prostředků	39	9 097	-1 989
R.	Stav peněžních prostředků a peněžních ekvivalentů na konci účetního období	40	17 246	8 149
Sestaveno dne: 30.5.2022		Schváleno dne: 30.5.2022		Podpisový záznam statutárního orgánu účetní jednotky
				
Právní forma účetní jednotky: akciová společnost		Předmět podnikání: koupě zboží za účelem jeho dalšího prodeje a prodej		
Společnost zapsána v obchodním rejstříku Krajského soudu v Ostravě oddíl B, vložka 4102				

---

## 9. Zpráva o vztazích mezi ovládající a ovládanou osobou vypracovaná podle ustanovení § 82 zákona o obchodních korporacích (zákon č. 90/2012 Sb.)

Zpráva statutárního orgánu společnosti Sanovia, a.s. pro rozhodné účetní období  
od 01. 01. 2021 do 31. 12. 2021

Společnost **Sanovia, a.s.**, se sídlem Těšínská 1349/296, Ostrava-Radvanice, PSČ: 71600, IČ: 28570481, zapsaná v obchodním rejstříku, oddíl B, vložka 4102, vedeném u Krajského soudu v Ostravě (dále jen „zpracovatel“).

Společnost sestavuje tuto zprávu o vztazích v souladu s ustanovením § 82 zákona č. 90/2012 Sb. o obchodních korporacích. Společnost je součástí podnikatelského seskupení Česká lékárnická (koncernu), ve kterém existují následující vztahy mezi zpracovatelem a ovládajícími osobami a dále mezi zpracovatelem a osobami ovládanými stejnými ovládajícími osobami (dále jen „propojené osoby“).

### OVLÁDAJÍCÍ OSOBA

**Česká lékárnická, a.s. se sídlem Těšínská 1349/296, Ostrava - Radvanice,**  
zapsaná v obchodním rejstříku vedeném u Krajského soudu v Ostravě, oddíl B, vložka 2487, IČ: 63080877  
**Vztah ke společnosti: osoba ovládající osobu**

Struktura koncernového uspořádání je uvedena na straně č. 27 této zprávy:

### ÚLOHA OVLÁDANÉ OSOBY

*Úlohou společnosti Sanovia, a.s. ve struktuře ovládaných osob je zajištění marketingových a vzdělávacích aktivit pro zákazníky distribučních společností skupiny Česká lékárnická, především ze segmentu veřejných lékáren. Zároveň společnost Sanovia, a.s. provozuje svým jménem lékárny.*

### ZPŮSOB A PROSTŘEDKY OVLÁDANÍ

*Ovládající osobou zpracovatele je společnost Česká lékárnická, a.s., která je zároveň jediným akcionářem vlastním 100% podíl.*

### OSTATNÍ PROPOJENÉ OSOBY

*Za propojené osoby jsou považovány ty osoby, v nichž ovládající osoba Česká lékárnická, a.s. má buď obchodní či majetkový podíl, nebo vykonává pro společnost funkci statutárního nebo dozorčího orgánu.*

## **Sesterské společnosti a další ovládané společnosti:**

**Lektrans Bohemia s.r.o.** se sídlem Těšínská 1349/296, PSČ: 716 00, Ostrava - Radvanice, IČ: 28616600  
**Nemocnice Počátky, s.r.o.** se sídlem Havlíčkova 206, 394 64 Počátky, IČ: 26216701  
**LDN servis s.r.o.** se sídlem Havlíčkova 206, 394 64 Počátky, IČ: 28066367  
**PHARMOS, a.s.** se sídlem Těšínská 1349/296, Ostrava - Radvanice, PSČ: 716 00, IČ: 19010290  
**Jihlavská lékárnická s.r.o.** se sídlem Těšínská 1349/296, Ostrava, PSČ: 716 00, IČ: 25534459  
**Pražská lékárnická s.r.o.** se sídlem Theodor 28, Pchery, PSČ: 273 08, IČ: 25633741  
**SANO Vratimov s.r.o.** se sídlem Těšínská 1349/296, Ostrava - Radvanice, PSČ: 716 00, IČ: 28660021  
**TERÁPON 98, a.s.** se sídlem Štefánikova 1301, Kopřivnice, PSČ: 742 21, IČ: 25399195  
**LEKTRANS s.r.o.** se sídlem Těšínská 1349/296, Ostrava - Radvanice, PSČ: 716 00, IČ: 27779271  
**GALMED, a.s.** se sídlem Ostrava - Radvanice, Těšínská 1349/296, PSČ 716 00, IČ: 47672145  
**Therápon Real s.r.o.** se sídlem Štefánikova 1301, Kopřivnice, PSČ: 742 21, IČ: 28615913  
**SoftPharm s.r.o.** se sídlem Ostrava - Radvanice, Těšínská 1349/296, PSČ 716 00, IČ: 28656385  
**Krkonošská lékárna s.r.o.** se sídlem Ostrava - Radvanice, Těšínská 1349/296, PSČ 716 00, IČ: 26001764  
**Lékořice a.s.** se sídlem Těšínská 1349/296, Ostrava - Radvanice, PSČ: 716 00, IČ: 27131921  
**Lazaret s.r.o.** se sídlem Palachova 779/9, Litoměřice, PSČ 412 01, IČ: 27279847  
**Lékárna Stodůlky s.r.o.** se sídlem Sluneční náměstí 2561/3, Stodůlky, PSČ: 158 00 Praha 5, IČ: 02579979  
**Sano Hranice s.r.o.**, se sídlem Těšínská 1349/296, Ostrava - Radvanice, PSČ: 716 00, IČ :29447925  
**LEKOS CZ, s.r.o.**, se sídlem Těšínská 1349/296, Ostrava - Radvanice, PSČ: 716 00, IČ: 26020441  
**ERICA, s.r.o.**, se sídlem Těšínská 1349/296, Ostrava - Radvanice, PSČ: 716 00, IČ: 25092430  
**Sano Zábřeh s.r.o.**, se sídlem Těšínská 1349/296, Ostrava - Radvanice, PSČ: 716 00, IČ: 28630998  
**Sano Počátky s.r.o.**, se sídlem Těšínská 1349/296, Ostrava - Radvanice, PSČ: 716 00, IČ: 47238232  
**Lékárna Centrum BpH, s.r.o.**, se sídlem Těšínská 1349/296, Ostrava - Radvanice, PSČ: 716 00, IČ: 26908701  
**MATAMI s.r.o.**, se sídlem Těšínská 1349/296, Ostrava - Radvanice, 716 00, IČ: 27062350  
**JHPharmacy s.r.o.**, se sídlem Těšínská 1349/296, Ostrava - Radvanice, 716 00, IČ: 06961177  
**LÉKÁRNA ATAKAMA**, se sídlem Těšínská 1349/296, Ostrava - Radvanice, 716 00, IČ: 26910543  
**Sano Unhošť s.r.o.**, se sídlem Těšínská 1349/296, Ostrava - Radvanice, 716 00, IČ: 27205169  
**MKD Pharmacy s.r.o.**, se sídlem Těšínská 1349/296, Ostrava - Radvanice, 716 00, IČ: 25967908

### **Dále:**

**Lekis s.r.o.** se sídlem Těšínská 1349/296, Ostrava - Radvanice, PSČ: 716 00, IČ: 25356089

*Společnost Lekis je součástí téhož uskupení, zde však není ovládací osobou Česká lékárnická, nýbrž společnost HB systém s.r.o., bližší a podrobnější informace o této společnosti a zařazení do skupiny jsou poskytnuty v příloze č. 1 v grafickém znázornění organizačních vazeb ve skupině.*

*Tato zpráva o vztazích zachycuje přehled obchodních či ekonomických vazeb a přehled transakcí nad i pod 10 % vlastního kapitálu v rámci skupiny mezi ovládanou osobou, nad ní stojícími ovládacími osobami a společnostmi ovládanými stejnou vrcholovou osobou.*

*Mezi zpracovatelem a níže uvedenými osobami byly v tomto účetním období uzavřeny níže uvedené smlouvy a byly přijaty či uskutečněny následující právní úkony a ostatní faktická opatření:*

## **Smlouvy**

### **1.1.1. Prodeje - Dlouhodobý majetek**

K datu zpracování této zprávy pro účetní období za rok 2021 ve skupině vůči ovládací osobě nebo sesterským společnostem v rámci téhož uskupení nebyly uzavřeny a ani realizovány žádné jiné obchodní vztahy typu prodeje dlouhodobého majetku, dalšího majetku, materiálu a výrobků.

### 1.1.2. Nákupy - Dlouhodobý majetek

K datu zpracování této zprávy pro účetní období za rok 2021 ve skupině vůči ovládající osobě nebo sesterským společnostem v rámci téhož uskupení nebyly uzavřeny a ani realizovány žádné jiné obchodní vztahy typu nákupu dlouhodobého majetku, dalšího majetku, materiálu a výrobků.

### 1.1.3. Služby

Zpracovatel má uzavřené v účetním období smlouvy, na základě kterých poskytl v účetním období služby vůči ovládající osobě nebo sesterským společnostem v rámci téhož uskupení.

<i>název</i>	<i>Smluvní strana</i>	<i>Popis plnění</i>	<i>Případná újma</i>
<i>Smlouva o marketingové spolupráci</i>	<i>GALMED a.s.</i>	<i>Marketingové služby spolupráce na propagaci</i>	<i>ne</i>
<i>Smlouva o dílo</i>	<i>GALMED a.s.</i>	<i>Výroba produktů Privátní značky, inzerce, bannery</i>	<i>ne</i>
<i>Smlouva o spolupráci na projektu ML ,včetně dodatků</i>	<i>PHARMOS, a.s.</i>	<i>Propagační odměny, marketingová služba</i>	<i>ne</i>
<i>Specifikace dohody o marketingové spolupráci na projektu merchandising lékáren ML</i>	<i>Krkonošská lékárna s.r.o.</i>	<i>Marketingová spolupráce na projektu merchandising lékáren ML</i>	<i>ne</i>
<i>Dohoda o spolupráci na internetové aplikaci Moje lékárna a o udělení licence</i>	<i>Lékárna Stodůlky s.r.o.</i>	<i>Využívání programové aplikace Moje lékárna</i>	<i>ne</i>
<i>Specifikace dohody o marketingové spolupráci na projektu merchandising lékáren ML</i>	<i>Lékárna Stodůlky s.r.o.</i>	<i>Marketingová spolupráce na projektu merchandising lékáren ML</i>	<i>ne</i>
<i>Specifikace dohody o marketingové spolupráci na projektu merchandising lékáren ML</i>	<i>Lékořice a.s.</i>	<i>Marketingová spolupráce na projektu merchandising lékáren ML</i>	<i>ne</i>
<i>Specifikace dohody o marketingové spolupráci na projektu merchandising lékáren ML</i>	<i>Lazaret s.r.o.</i>	<i>Marketingová spolupráce na projektu merchandising lékáren ML</i>	<i>ne</i>
<i>Specifikace dohody o marketingové spolupráci na projektu merchandising lékáren ML</i>	<i>Sano Vratimov s.r.o.</i>	<i>Marketingová spolupráci na projektu merchandising lékáren ML</i>	<i>Ne</i>
<i>Specifikace dohody o marketingové spolupráci na projektu merchandising lékáren ML</i>	<i>Sano Hranice s.r.o.</i>	<i>Marketingová spolupráci na projektu merchandising lékáren ML</i>	<i>Ne</i>
<i>Specifikace dohody o marketingové spolupráci na projektu merchandising</i>	<i>Erica s.r.o.</i>	<i>Marketingová spolupráci na projektu merchandising lékáren ML</i>	<i>Ne</i>



<i>lékáren ML</i>			
<i>Specifikace dohody o marketingové spolupráci na projektu merchandising lékáren ML</i>	<i>LEKOS CZ s.r.o.</i>	<i>Marketingová spolupráci na projektu merchandising lékáren ML</i>	<i>Ne</i>
<i>Specifikace dohody o marketingové spolupráci na projektu merchandising lékáren ML</i>	<i>Lékárna Centrum BpH s.r.o.</i>	<i>Marketingová spolupráci na projektu merchandising lékáren ML</i>	<i>Ne</i>
<i>Specifikace dohody o marketingové spolupráci na projektu merchandising lékáren ML</i>	<i>Sano Počátky s.r.o.</i>	<i>Marketingová spolupráci na projektu merchandising lékáren ML</i>	<i>Ne</i>
<i>Specifikace dohody o marketingové spolupráci na projektu merchandising lékáren ML</i>	<i>MATAMI s.r.o.</i>	<i>Marketingová spolupráci na projektu merchandising lékáren ML</i>	<i>Ne</i>
<i>Specifikace dohody o marketingové spolupráci na projektu merchandising lékáren ML</i>	<i>JHPharmacy s.r.o.</i>	<i>Marketingová spolupráci na projektu merchandising lékáren ML</i>	<i>Ne</i>
<i>Specifikace dohody o marketingové spolupráci na projektu merchandising lékáren ML</i>	<i>Lékárna ATAKAMA s.r.o.</i>	<i>Marketingová spolupráci na projektu merchandising lékáren ML</i>	<i>Ne</i>
<i>Specifikace dohody o marketingové spolupráci na projektu merchandising lékáren ML</i>	<i>Sano Unhošť s.r.o.</i>	<i>Marketingová spolupráci na projektu merchandising lékáren ML</i>	<i>Ne</i>
<i>Specifikace dohody o marketingové spolupráci na projektu merchandising lékáren ML</i>	<i>MKD Pharmacy s.r.o.</i>	<i>Marketingová spolupráci na projektu merchandising lékáren ML</i>	<i>Ne</i>

Se zpracovatelem byly uzavřeny v účetním období smlouvy, na základě kterých mu byly poskytnuty v účetním období služby od ovládající osoby nebo sesterských společností v rámci téhož uskupení.

<b>Název</b>	<b>Smluvní strana</b>	<b>Popis plnění</b>	<b>Případná újma</b>
<i>Smlouva o spolupráci na projektu mojelekarna.cz, včetně dodatků</i>	<i>PHARMOS, a.s.</i>	<i>Marketingové služby související s řízením obchodního sdružení</i>	<i>ne</i>
<i>Smlouva o pronájmu nebytových prostor včetně dodatků</i>	<i>PHARMOS, a.s.</i>	<i>Nájem nebytových prostor Ostrava</i>	<i>ne</i>
<i>Nájemní smlouva</i>	<i>PHARMOS, a.s.</i>	<i>Nájem reklamní plochy na fasádě budovy</i>	<i>ne</i>
<i>Rámcová kupní smlouva včetně dodatků</i>	<i>PHARMOS, a.s.</i>	<i>Zboží – léčiva, parafarmaka, doplňkový sortiment</i>	<i>ne</i>
<i>Smlouva o zajištění služeb</i>	<i>PHARMOS, a.s.</i>	<i>Přeprava zásilek mezi provozovnami</i>	<i>ne</i>

<i>Smlouva o softwarové a datové podpoře</i>	<i>Lekis s.r.o.</i>	<i>Poskytnutí služeb na lékárnách</i>	<i>ne</i>
<i>Smlouva o dílo</i>	<i>Lekis s.r.o.</i>	<i>CML</i>	<i>ne</i>
<i>Smlouva o vedení mzdové agendy</i>	<i>Sano Vratimov s.r.o.</i>	<i>Vedení mzdové agendy</i>	<i>ne</i>
<i>Smlouva o vedení mzdové agendy</i>	<i>Krkonošská lékárna s.r.o.</i>	<i>Vedení mzdové agendy</i>	<i>ne</i>
<i>Smlouva o vedení mzdové agendy</i>	<i>Lékárna Stodůlky s.r.o.</i>	<i>Vedení mzdové agendy</i>	<i>ne</i>
<i>Smlouva o vedení mzdové agendy</i>	<i>Lékořice a.s.</i>	<i>Vedení mzdové agendy</i>	<i>ne</i>
<i>Smlouva o vedení mzdové agendy</i>	<i>Lazaret s.r.o.</i>	<i>Vedení mzdové agendy</i>	<i>ne</i>
<i>Smlouva o vedení mzdové agendy</i>	<i>Sano Hranice s.r.o.</i>	<i>Vedení mzdové agendy</i>	<i>ne</i>
<i>Smlouva o vedení mzdové agendy</i>	<i>ERICA, s.r.o.</i>	<i>Vedení mzdové agendy</i>	<i>ne</i>
<i>Smlouva o vedení mzdové agendy</i>	<i>LEKOS CZ s.r.o.</i>	<i>Vedení mzdové agendy</i>	<i>ne</i>
<i>Smlouva o vedení mzdové agendy</i>	<i>Sano Zábřeh s.r.o.</i>	<i>Vedení mzdové agendy</i>	<i>ne</i>
<i>Smlouva o vedení mzdové agendy</i>	<i>Lékárna Centrum BpH, s.r.o.</i>	<i>Vedení mzdové agendy</i>	<i>ne</i>
<i>Smlouva o vedení mzdové agendy</i>	<i>Sano Počátky s.r.o.</i>	<i>Vedení mzdové agendy</i>	<i>ne</i>
<i>Smlouva o vedení mzdové agendy</i>	<i>Sano Unhošť s.r.o.</i>	<i>Vedení mzdové agendy</i>	<i>ne</i>
<i>Smlouva o vedení mzdové agendy</i>	<i>MATAMI s.r.o.</i>	<i>Vedení mzdové agendy</i>	<i>ne</i>
<i>Smlouva o vedení mzdové agendy</i>	<i>LÉKARNA ATAKAMA s.r.o.</i>	<i>Vedení mzdové agendy</i>	<i>ne</i>
<i>Smlouva o vedení mzdové agendy</i>	<i>JHPharmacy s.r.o.</i>	<i>Vedení mzdové agendy</i>	<i>ne</i>
<i>Smlouva o vedení mzdové agendy</i>	<i>MKD Pharmacy s.r.o.</i>	<i>Vedení mzdové agendy</i>	<i>ne</i>
<i>Smlouva o poskytování účetních služeb včetně dodatků</i>	<i>Česká lékárnická, a.s.</i>	<i>Metodické řízení účetnictví, vedení finančního účetnictví, ostatní poskytované účetní služby, vedení mzdové agendy</i>	<i>ne</i>
<i>Smlouva</i>	<i>Česká lékárnická, a.s.</i>	<i>Smlouva o poskytování služeb a činností prostřednictvím třetích osob</i>	<i>ne</i>
<i>Smlouva o pronájmu reklamních ploch</i>	<i>THERAPON 98, a.s.</i>	<i>Pronájem reklamní plochy na LCD nosičech</i>	<i>ne</i>
<i>Smlouva o dílo</i>	<i>GALMED a.s.</i>	<i>Vedení konsignačního skladu s produkty privátní značky ML</i>	<i>ne</i>
<i>Smlouva o sdíleném nájmu dopravního prostředku</i>	<i>LEKTRANS s.r.o.</i>	<i>Pronájem vozidla 9T4 8479</i>	<i>ne</i>
<i>Dodatek ke smlouvě o</i>	<i>LEKTRANS s.r.o.</i>	<i>Pronájem vozidla 9T4 8479</i>	<i>ne</i>

<i>sdíleném nájmu dopravního prostředku</i>			
<i>Smlouva o pronájmu dopravního prostředku</i>	<i>LEKTRANS s.r.o.</i>	<i>Pronájem vozidla 8AD 5054</i>	<i>ne</i>
<i>Smlouva o pronájmu dopravního prostředku</i>	<i>LEKTRANS s.r.o.</i>	<i>Pronájem vozidla 8T2 1947</i>	<i>ne</i>
<i>Smlouva o pronájmu dopravního prostředku</i>	<i>LEKTRANS s.r.o.</i>	<i>Pronájem vozidla 2SJ 2596</i>	<i>ne</i>
<i>Smlouva o pronájmu dopravního prostředku</i>	<i>LEKTRANS s.r.o.</i>	<i>Pronájem vozidla 3AT 3704</i>	<i>ne</i>
<i>Smlouva o pronájmu dopravního prostředku</i>	<i>LEKTRANS s.r.o.</i>	<i>Pronájem vozidla 5AN 6472</i>	<i>ne</i>
<i>Smlouva o pronájmu dopravního prostředku</i>	<i>LEKTRANS s.r.o.</i>	<i>Pronájem vozidla 9T6 3706</i>	<i>ne</i>
<i>Smlouva o pronájmu dopravního prostředku</i>	<i>LEKTRANS s.r.o.</i>	<i>Pronájem vozidla 9T9 3367</i>	<i>ne</i>
<i>Smlouva o pronájmu dopravního prostředku</i>	<i>LEKTRANS s.r.o.</i>	<i>Pronájem vozidla 1BU 1014</i>	<i>ne</i>
<i>Smlouva o pronájmu dopravního prostředku</i>	<i>LEKTRANS s.r.o.</i>	<i>Pronájem vozidla 4SC 9534</i>	<i>ne</i>
<i>Smlouva o pronájmu dopravního prostředku</i>	<i>LEKTRANS s.r.o.</i>	<i>Pronájem vozidla 8AA 6371</i>	<i>ne</i>
<i>Smlouva o pronájmu dopravního prostředku</i>	<i>LEKTRANS s.r.o.</i>	<i>Pronájem vozidla 8T2 3598</i>	<i>ne</i>
<i>Smlouva o pronájmu dopravního prostředku</i>	<i>LEKTRANS s.r.o.</i>	<i>Pronájem vozidla 6AA 4144</i>	<i>ne</i>
<i>Smlouva o nájmu dopravního prostředku</i>	<i>LEKTRANS Bohemia s.r.o.</i>	<i>Pronájem vozidla 6Z2 9604</i>	<i>ne</i>
<i>Smlouva o nájmu dopravního prostředku</i>	<i>LEKTRANS Bohemia s.r.o.</i>	<i>Pronájem vozidla 5AU 7149</i>	<i>ne</i>

#### **1.1.4. Ostatní smluvní vztahy**

Zpracovatel má uzavřenou smlouvu, kde mu byl poskytnut a nebo přijal úvěr

<b>Název</b>	<b>Smluvní strana</b>	<b>Popis plnění</b>	<b>Případná újma</b>
<i>Smlouva o poskytnutí úvěru</i>	<i>Česká lékárnická, a.s.</i>	<i>Poskytnutí úročené úložky</i>	<i>ne</i>
<i>Smlouva o poskytnutí úvěru</i>	<i>Sano Unhošť s.r.o.</i>	<i>Poskytnutí úročené úložky</i>	<i>ne</i>
<i>Smlouva o poskytnutí úvěru</i>	<i>LEKARNA ATAKAMA s.r.o.</i>	<i>Poskytnutí úročené úložky</i>	<i>ne</i>
<i>Smlouva o poskytnutí úvěru</i>	<i>Lékořice s.r.o.</i>	<i>Poskytnutí úročené úložky</i>	<i>ne</i>
<i>Smlouva o poskytnutí úvěru</i>	<i>THERAPON 98, a.s.</i>	<i>Poskytnutí úročené úložky</i>	<i>ne</i>

#### **1.1.5. Jiné právní úkony**

Mezi ovládanou osobou a ostatními propojenými osobami nevznikly v rozhodném období roku 2021 žádné jiné právní úkony učiněné v zájmu nebo ve prospěch propojených osob.

### **1.1.6. Obecné zhodnocení vztahů**

Obecně lze konstatovat, že ze vztahů mezi propojenými osobami plynou zejména výhody.

Mezi tyto výhody lze zařadit:

- využití výhodného financování
- možnost využívání know-how mezi propojenými osobami
- úspora nákladů v porovnání využití zajištění služeb třetími osobami, především v oblasti účetnictví, controllingu, risk managementu, zpracování dat / IT.

nevýhody pro zpracovatele plynoucí ze vztahu:

nejsou známy

### **1.1.7. Zhodnocení rizika**

Veškeré plnění resp. protiplnění z výše uvedených smluv mezi zpracovatelem a obchodními partnery v rámci skupiny se poskytuje za obchodních podmínek a za cen splňujících kritéria nastavení transferových cen v rámci skupiny Česká lékárnická, což eliminuje riziko či případnou újmu z veškerých uzavřených smluv a dohod.

### **1.1.8. Ostatní opatření**

V zájmu nebo na popud propojených osob nebyla zpracovatelem v roce 2021 přijata nebo učiněna žádná ostatní opatření.

### **DŮVĚRNOST INFORMACÍ**

Předložená zpráva neobsahuje žádné informace o cenách, úrocích, splátkách, ani o jiných finančních částkách ve vztazích mezi propojenými osobami, stejně jako platební podmínky a jiné údaje spojené s těmito vztahy. Tyto informace a skutečnosti považují společnosti Skupiny Česká lékárnická za důvěrné a tvoří součást jejich obchodního tajemství.

### **Prohlášení zpracovatele**

*Statutární orgán společnosti prohlašuje, že výše uvedené smlouvy, všechny objednávky a transakce s propojenými osobami, jak jsou výše popsány, byly uzavřeny nebo realizovány na základě obvyklých obchodních podmínek a z titulu těchto obchodně závazkových vztahů nevznikla společnosti žádná újma.*

***Tato zpráva byla zpracována statutárním orgánem ovládané osoby a bude uložena do sbírky listin vedené obchodním rejstříkem Krajského soudu v Ostravě jako součást výroční zprávy.***

V Ostravě dne: 30.3.2022



.....  
Ing. Jolana Chrascinová  
předseda představenstva



.....  
Ing. Jan Krawiec  
člen představenstva

## ZPRÁVA NEZÁVISLÉHO AUDITORA

určená akcionáři společnosti

Sanovia, a.s.

### **Výrok auditora**

Provedli jsme audit přiložené účetní závěrky společnosti Sanovia a.s. (dále také „Společnost“) sestavené na základě českých účetních předpisů, která se skládá z rozvahy k 31. 12. 2021 výkazu zisku a ztráty, přehledu o změnách vlastního kapitálu a přehledu o peněžních tocích za rok končící 31. 12. 2021 a přílohy této účetní závěrky, která obsahuje popis použitých podstatných účetních metod a další vysvětlující informace. Údaje o Společnosti jsou uvedeny v bodě 1 přílohy této účetní závěrky.

Podle našeho názoru účetní závěrka podává věrný a poctivý obraz aktiv a pasiv společnosti Sanovia a.s. k 31. 12. 2021 a nákladů a výnosů a výsledku jejího hospodaření a peněžních toků za rok končící 31. 12. 2021 v souladu s českými účetními předpisy.

### **Základ pro výrok**

Audit jsme provedli v souladu se zákonem o auditorech a standardy Komory auditorů České republiky pro audit, kterými jsou mezinárodní standardy pro audit (ISA) případně doplněné a upravené souvisejícími aplikačními doložkami. Naše odpovědnost stanovená těmito předpisy je podrobněji popsána v oddílu Odpovědnost auditora za audit účetní závěrky. V souladu se zákonem o auditorech a Etickým kodexem přijatým Komorou auditorů České republiky jsme na Společnosti nezávislí a splnili jsme i další etické povinnosti vyplývající z uvedených předpisů. Domníváme se, že důkazní informace, které jsme shromáždili, poskytují dostatečný a vhodný základ pro vyjádření našeho výroku.

### **Ostatní informace uvedené ve výroční zprávě**

Ostatními informacemi jsou v souladu s § 2 písm. b) zákona o auditorech informace uvedené ve výroční zprávě mimo účetní závěrku a naši zprávu auditora. Za ostatní informace odpovídá představenstvo Společnosti.

Náš výrok k účetní závěrce se k ostatním informacím nevztahuje. Přesto je však součástí našich povinností souvisejících s ověřením účetní závěrky seznámení se s ostatními informacemi a posouzení, zda ostatní informace nejsou ve významném (materiálním) nesouladu s účetní závěrkou či našimi znalostmi o účetní jednotce získanými během ověřování účetní závěrky nebo zda se jinak tyto informace nejeví jako významně (materiálně) nesprávné. Také posuzujeme, zda ostatní informace byly ve všech významných (materiálních) ohledech vypracovány v souladu s příslušnými právními předpisy. Tímto posouzením se rozumí, zda ostatní informace splňují požadavky právních předpisů na formální náležitosti a postup vypracování ostatních informací v kontextu významnosti (materiality), tj. zda případné nedodržení uvedených požadavků by bylo způsobilé ovlivnit úsudek činěný na základě ostatních informací.

Na základě provedených postupů, do míry, již dokážeme posoudit, uvádíme, že

- ostatní informace, které popisují skutečnosti, jež jsou též předmětem zobrazení v účetní závěrce, jsou ve všech významných (materiálních) ohledech v souladu s účetní závěrkou a
- ostatní informace byly vypracovány v souladu s právními předpisy.

Dále jsme povinni uvést, zda na základě poznatků a povědomí o Společnosti, k nimž jsme dospěli při provádění auditu, ostatní informace neobsahují významné (materiální) věcné nesprávnosti. V rámci

uvedených postupů jsme v obdržných ostatních informacích žádné významné (materiální) věcné nesprávnosti nezjistili.

### ***Odpovědnost představenstva Společnosti a dozorčí rady za účetní závěrku***

Představenstvo Společnosti odpovídá za sestavení účetní závěrky podávající věrný a poctivý obraz v souladu s českými účetními předpisy a za takový vnitřní kontrolní systém, který považuje za nezbytný pro sestavení účetní závěrky tak, aby neobsahovala významné (materiální) nesprávnosti způsobené podvodem nebo chybou.

Při sestavování účetní závěrky je představenstvo Společnosti povinno posoudit, zda je Společnost schopna nepřetržitě trvat, a pokud je to relevantní, popsat v příloze účetní závěrky záležitosti týkající se jejího nepřetržitého trvání a použití předpokladu nepřetržitého trvání při sestavení účetní závěrky, s výjimkou případů, kdy představenstvo plánuje zrušení Společnosti nebo ukončení její činnosti, resp. kdy nemá jinou reálnou možnost, než tak učinit.

Dohled nad procesem účetního výkaznictví ve Společnosti provádí dozorčí rada.

### ***Odpovědnost auditora za audit účetní závěrky***

Naším cílem je získat přiměřenou jistotu, že účetní závěrka jako celek neobsahuje významnou (materiální) nesprávnost způsobenou podvodem nebo chybou a vydat zprávu auditora obsahující náš výrok. Přiměřená míra jistoty je velká míra jistoty, nicméně není zárukou, že audit provedený v souladu s výše uvedenými předpisy ve všech případech v účetní závěrce odhalí případnou existující významnou (materiální) nesprávnost. Nesprávnosti mohou vznikat v důsledku podvodů nebo chyb a považují se za významné (materiální), pokud lze reálně předpokládat, že by jednotlivě nebo v souhrnu mohly ovlivnit ekonomická rozhodnutí, která uživatelé účetní závěrky na jejím základě přijmou.

Při provádění auditu v souladu s výše uvedenými předpisy je naší povinností uplatňovat během celého auditu odborný úsudek a zachovávat profesní skepticismus. Dále je naší povinností:

- Identifikovat a vyhodnotit rizika významné (materiální) nesprávnosti účetní závěrky způsobené podvodem nebo chybou, navrhnout a provést auditorské postupy reagující na tato rizika a získat dostatečné a vhodné důkazní informace, abychom na jejich základě mohli vyjádřit výrok. Riziko, že neodhalíme významnou (materiální) nesprávnost, k níž došlo v důsledku podvodu, je větší než riziko neodhalení významné (materiální) nesprávnosti způsobené chybou, protože součástí podvodu mohou být tajné dohody (koluze), falšování, úmyslná opomenutí, nepravdivá prohlášení nebo obcházení vnitřních kontrol.
- Seznámit se s vnitřním kontrolním systémem Společnosti relevantním pro audit v takovém rozsahu, abychom mohli navrhnout auditorské postupy vhodné s ohledem na dané okolnosti, nikoli abychom mohli vyjádřit názor na účinnost jejího vnitřního kontrolního systému.
- Posoudit vhodnost použitých účetních pravidel, přiměřenost provedených účetních odhadů a informace, které v této souvislosti jednatelé uvedli v příloze účetní závěrky.
- Posoudit vhodnost použití předpokladu nepřetržitého trvání při sestavení účetní závěrky představenstvem a to, zda s ohledem na shromážděné důkazní informace existuje významná (materiální) nejistota vyplývající z událostí nebo podmínek, které mohou významně zpochybnit schopnost Společnosti nepřetržitě trvat. Jestliže dojdeme k závěru, že taková významná (materiální) nejistota existuje, je naší povinností upozornit v naší zprávě na informace uvedené v této souvislosti v příloze účetní závěrky, a pokud tyto informace nejsou dostatečné, vyjádřit modifikovaný výrok. Naše závěry týkající se schopnosti Společnosti nepřetržitě trvat vycházejí z důkazních informací, které jsme získali do data naší zprávy. Nicméně budoucí události nebo podmínky mohou vést k tomu, že Společnost ztratí schopnost nepřetržitě trvat.

- Vyhodnotit celkovou prezentaci, členění a obsah účetní závěrky, včetně přílohy, a dále to, zda účetní závěrka zobrazuje podkladové transakce a události způsobem, který vede k věrnému zobrazení.

Naší povinností je informovat představenstvo a dozorčí radu mimo jiné o plánovaném rozsahu a načasování auditu a o významných zjištěních, která jsme v jeho průběhu učinili, včetně zjištěných významných nedostatků ve vnitřním kontrolním systému.

V Ostravě dne 16. června 2022

**HDM Audit CZ s. r. o.**

Zámecká 488/ 20

Moravská Ostrava, Ostrava 702 00

oprávnění KA ČR č. 579



**Ing. Václav Mareš, ACCA**

auditor oprávnění KA ČR č. 2365

jednatel společnosti